

# DC158 Visual Presentator

## Gebruikershandleiding



### [Belangrijk]

Voor het downloaden van de snelle startgids,  
meertalige handleidingen, software en drivers,  
bezoek onze Lumens website  
<http://www.lumens.com.tw/goto.htm>

# Inhoud

<b>Copyright informatie</b> .....	<b>3</b>
<b>Hoofdstuk 1 Veiligheidsinstructies</b> .....	<b>4</b>
Veilige voorzorgsmaatregelen .....	5
FCC waarschuwing .....	5
EN55022 (CE Radiatie) Waarschuwing .....	6
<b>Hoofdstuk 2 Inhoud verpakking</b> .....	<b>7</b>
<b>Hoofdstuk 3 Overzicht product</b> .....	<b>8</b>
3.1 Plaats de Presenter en het document .....	9
3.2 Juist gebruik .....	9
<b>Hoofdstuk 4 Installatie en aansluitingen</b> .....	<b>10</b>
4.1 Systeem diagram .....	10
4.2 Aansluiten op externe apparaten .....	11
4.3 Aan de slag .....	13
4.4 Applicatie software installeren .....	14
<b>Hoofdstuk 5 DIP schakelaar</b> .....	<b>15</b>
5.1 Aansluiten op een projector of monitor .....	15
5.2 Aansluiten op een TV .....	16
<b>Hoofdstuk 6 Introductie van het Controlepaneel/Afstandsbedieningknoppen en On-Screen menu</b> .....	<b>17</b>
6.1 Functies van het controlepaneel en afstandsbedieningknoppen ..	17
6.2 On-screen menu .....	18
<b>Hoofdstuk 7 Omschrijving van voornaamste functies</b> .....	<b>21</b>
7.1 Beeldbronnen wisselen .....	21
7.2 Text duidelijker maken en foto's meer kleurrijker .....	21
7.3 In/Uitzoomen van een beeld .....	21

7.4	Auto Focus gebruiken .....	21
7.5	Helderheid afstellen.....	22
7.6	De lamp aan/uitschakelen .....	22
7.7	Automatisch het beeld afstellen naar optimale helderheid en focale lengte .....	22
7.8	Beelden bevriezen.....	22
7.9	Afbeeldingen vastleggen .....	22
7.10	Ik wil video's opnemen .....	23
7.11	Vastgelegde beelden bladeren.....	23
7.12	Vastgelegde afbeeldingen schrappen.....	23
7.13	Automatisch schrappen van vastgelegde beelden wanneer het apparaat is uitgeschakeld (auto wissen) .....	24
7.14	Pannen rond een Live beeld .....	24
7.15	Slides afspelen (Slide show) .....	24
7.16	Live beelden vergelijken met opgeslagen beelden (PBP) .....	26
7.17	Ik wil de beeldruis reduceren (Projector Type).....	27
7.18	Druk [MENU] om te verlaten.Fabrieksstandaard instellingen herstellen (Fabrieksreset).....	27
7.19	Computer gerelateerde functies .....	27
<b>Hoofdstuk 8 Aansluiten op een microscoop.....</b>		<b>31</b>
<b>Hoofdstuk 9 Problemen oplossen.....</b>		<b>32</b>

# Copyright informatie

---

Copyrights © Lumens Digital Optics Inc. Alle rechten voorbehouden.

Lumens is een handelsmerk dat op dit moment is geregistreerd bij Lumens Digital Optics Inc.

Het kopieëren, reproduceren of overdragen van dit bestand is niet toegestaan zonder een licentie van Lumens Digital Optics Inc. Tenzij het kopieëren van dit bestand als back-up dient nadat het product is aangeschaft.

Om het product te kunnen blijven verbeteren, behoudt Lumens Digital Optics Inc. zich het recht voor om veranderingen aan de product specificaties toe te brengen zonder voorafgaande kennisgeving. De informatie in dit bestand kan veranderd worden zonder voorafgaande kennisgeving.

Om de werking van dit product geheel te kunnen beschrijven, refereert deze handleiding soms aan namen van andere producten of bedrijven, zonder opzettelijke inbreuk.

Verklaring van garanties: Lumens Digital Optics Inc. is niet verantwoordelijk voor enige mogelijke technologische, redactie fouten of omissies, noch verantwoordelijk voor incidentele of gerelateerde beschadigingen, voortkomend uit het volgen van deze handleiding, gebruik of bediening van dit product.

# Hoofdstuk 1 Veiligheidsinstructies

---

Volg altijd deze veiligheidsinstructies wanneer de visual presenter wordt ingesteld en gebruikt:

1. Plaats de visual presenter niet in een gekantelde positie.
2. Plaats de visual presenter niet op een onstabiel karretje, standaard of tafel.
3. Gebruik de visual presenter niet in de nabijheid van water of hittebronnen.
4. Onderdelen alleen gebruiken indien aanbevolen.
5. Gebruik het type voedingsbron dat is aangegeven op de visual presenter, als u niet zeker bent over de beschikbare voeding, raadpleeg dan uw handelaar of lokaal elektriciteitsbedrijf voor advies.
6. Zet de visual presenter op een plaats waar de stekker niet makkelijk kan worden verwijderd.
7. Volg altijd de volgende waarschuwingen op wanneer u de stekker hanteert. Als u dit niet doet, kunnen er vonken of vuur ontstaan.
  - Let op dat er geen stof op de stekker zit voordat het in het stopcontact wordt gestoken.
  - Controleer of de stekker goed in het stopcontact is gestoken.
8. Overlaad de stopcontacten niet, geen extensiedraden of multi stekkerborden aangezien dit tot brand of een elektrische schok kan leiden.
9. Zet de visual presenter zodanig dat er niet op het snoer kan worden gestapt aangezien dit kronkels kan veroorzaken en schade aan het snoer of de stekker.
10. Haal de stekker van de projector uit het stopcontact voordat u gaat schoonmaken. Gebruik een vochtige doek voor de schoonmaak. Gebruik geen vloeistof of spuitbussen.
11. De gleuven en openingen in de behuizing van de projector mogen niet geblokkeerd worden. Deze zorgen voor ventilatie en voorkomt dat de visual presenter oververhit raakt. Zet de visual presenter niet op een bankstel, tapijt of ander zacht oppervlak of in een ingebouwde installatie tenzij er goede ventilatie is.
12. Druk nooit wat voor soort objecten ook door de gleuven van het cabinet. Laat nooit wat voor soort vloeistof dan ook in de visual presenter terechtkomen.
13. Behalve als het uitdrukkelijk is verklaard in deze gebruikershandleiding, mag u dit product niet zelf bedienen. Door het openen of verwijderen van deksels kan u bloot worden gesteld aan gevaarlijke spanningen en andere risico's. Laat al onderhoud over aan gekwalificeerd onderhoudspersoneel.
14. Haal de stekker uit de visual presenter tijdens noodweer of als het voor een lange periode niet wordt gebruikt, plaats de visual presenter of afstandsbediening boven op hitte uitstralende apparatuur of verwarmde objecten zoals een auto, enz.

15. Trek de stekker van de visual presenter uit het stopcontact en laat onderhoud over aan gekwalificeerd onderhoudspersoneel wanneer de volgende situaties voorkomen:
- Als de netkabel of stekker beschadigd is of rafelig.
  - Als vloeistof in of op de visual presenter is gemorst en als het product is blootgesteld aan regen of water.




**<Opmerking> Een onjuist batterij type gebruiken in de afstandsbediening kan leiden tot doorslag. Volg de instructies van uw land op over hoe gebruikte batterijen te verwijderen.**

### ■ **Veilige voorzorgsmaatregelen**

**Waarschuwing: om risico's van vuur of elektrische schok te voorkomen, mag het apparaat niet aan regen of vocht worden blootgesteld.**

Deze visual presenter heeft een 3-dradige AC lijnstekker. Dit is een veiligheidskenmerk om er zeker van te zijn dat de stekker in het stopcontact past. Probeer dit veiligheidskenmerk niet uit te schakelen.

De stekker van de visual presenter moet uit het stopcontact worden gehaald als het product voor lange perioden niet wordt gebruikt.

	<b>LET OP</b> <b>RISICO VAN ELEKTRISCHE SCHOK</b>	
<p>Let op: Om risico's van elektrische schok te voorkomen. Verwijder niet het deksel (of achterzijde). Geen gebruiksonderdelen in het apparaat. Laat onderhoud over aan gekwalificeerd onderhoudspersoneel.</p>		
	<p>Dit symbool geeft aan dat deze apparatuur misschien gevaarlijke spanningen bevat welke een elektrische schok kan veroorzaken.</p>	

### ■ **FCC waarschuwing**

**OPMERKING: DE FABRIKANT IS NIET VERANTWOORDELIJK VOOR ENIGE RADIO OF TV STORING VEROORZAAKT DOOR NIET GEAUTORISEERDE WIJZIGINGEN VAN DIT APPARAAT. DIT SOORT WIJZIGINGEN KAN DE GEBRUIKER'S AUTORITEIT TENIET DOEN VOOR BEDIENING VAN DIT APPARAAT.**

Opmerking: Dit apparaat is getest en voldoet aan de richtlijnen voor een Klasse A of B digitaal apparaat, onderdeel van deel 15 van de FCC richtlijnen. Deze richtlijnen zijn opgesteld om een redelijke bescherming te bieden tegen schadelijke interferentie in een woongebied. Dit apparaat genereert, gebruikt en straalt radio frequentie energie uit en, als het niet geïnstalleerd is en gebruikt volgens de instructies, kan het schadelijke storingen aan radio communicaties veroorzaken. Maar er is geen garantie dat storing niet zal plaatsvinden in een bepaalde installatie. Als dit apparaat schadelijke interferentie aan radio of televisie ontvangst veroorzaakt, wat bepaald kan worden door het apparaat in en uit te schakelen, wordt de gebruiker aangemoedigd de interferentie te wijzigen door een van de volgende maatregelen:

- Heroriënteer of verplaats de ontvangstantenne.
- Vergroot afstand tussen apparaat en ontvanger.
- Sluit het apparaat aan op een stopcontact en op een circuit dat afwijkt van waar de ontvanger is op aangesloten.
- Raadpleeg de handelaar of ervaren radio/TV technicus voor hulp.

Opmerking:

- (1) Een onbeschermd-type netsnoer is vereist om te voldoen aan de FCC stralingslimieten en ook om storing te voorkomen aan de dichtbijzijnde radio en televisie ontvangst. Het is belangrijk dat alleen de bijgesloten netsnoeren worden gebruikt.
- (2) Gebruik alleen beschermde kabels om I/O apparaten op dit toestel aan te sluiten.
- (3) Veranderingen of wijzigingen die niet uitdrukkelijk zijn goedgekeurd door de partij verantwoordelijk voor de compliantie kan het recht van de gebruiker om het apparaat te gebruiken teniet doen.

## ■ EN55022 (CE Radiatie) Waarschuwing

Dit product is bedoeld voor gebruik in een commercieel, industrieel of educatieve omgeving. Het is niet bedoeld voor gebruik in een woonomgeving.

Dit is een Klasse A product. In een huishoudelijke omgeving kan het radiostoring veroorzaken, in welk geval de gebruiker de nodige maatregelen moet treffen. Het meest typische gebruik is in een conferentiekamer, vergaderzaal of aula.

# Hoofdstuk 2 Inhoud verpakking

DC158



Snelle startgids

(Bezoek de Lumens website om deze handleiding in andere talen te downloaden)



Afstand controlehouder



Download & Veiligheidsinstructies



Afstandsbediening



VGA kabel



USB kabel



C-videokabel



Netsnoer



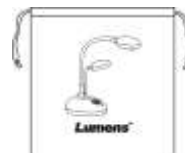
Microscop adaptor



Zakje met toebehoren



Het uiterlijk kan per land afwijken  
Presenter beschermingstas



Bekleed draadzakje (optioneel)



RS-232 adaptor (optioneel)



Extension USB-kabel (optioneel)

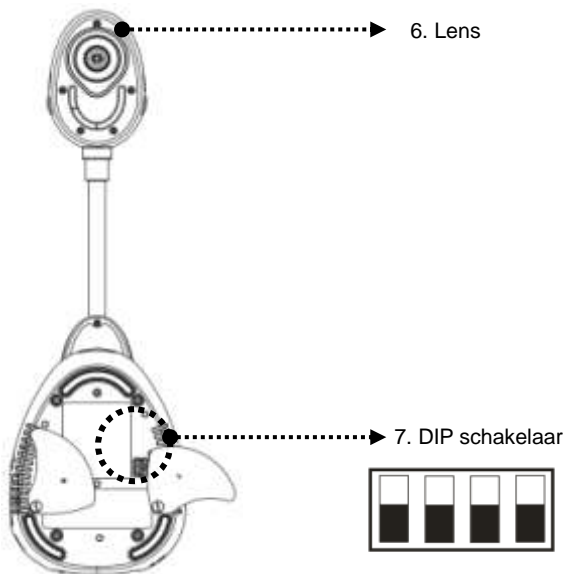
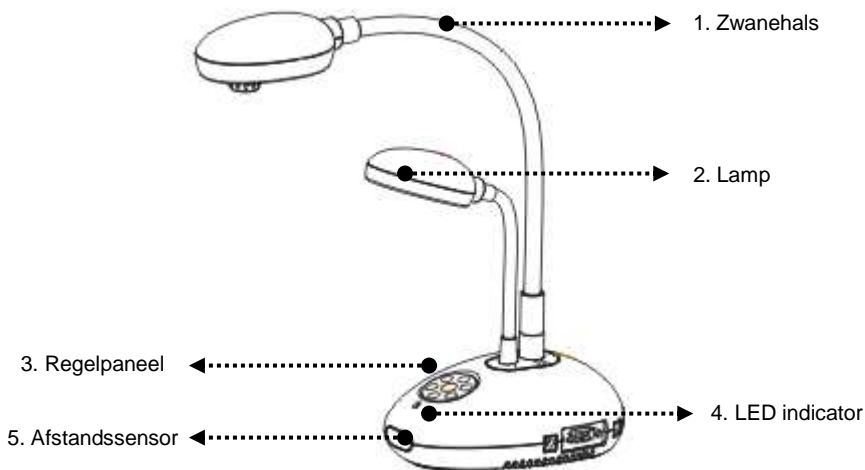


Achterbelichting (optioneel)





# Hoofdstuk 3 Overzicht product

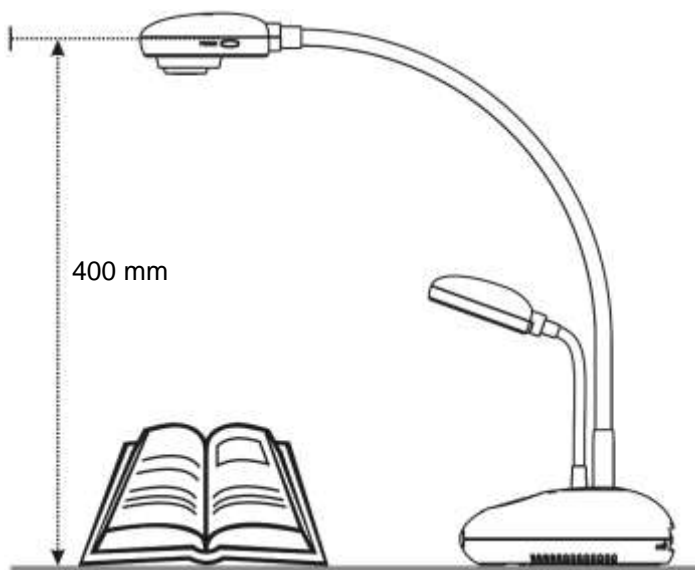


### 3.1 Plaats de Presenter en het document



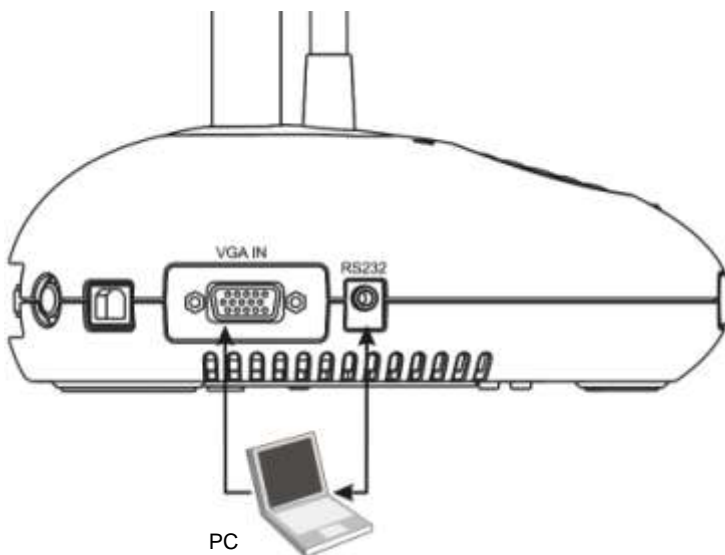
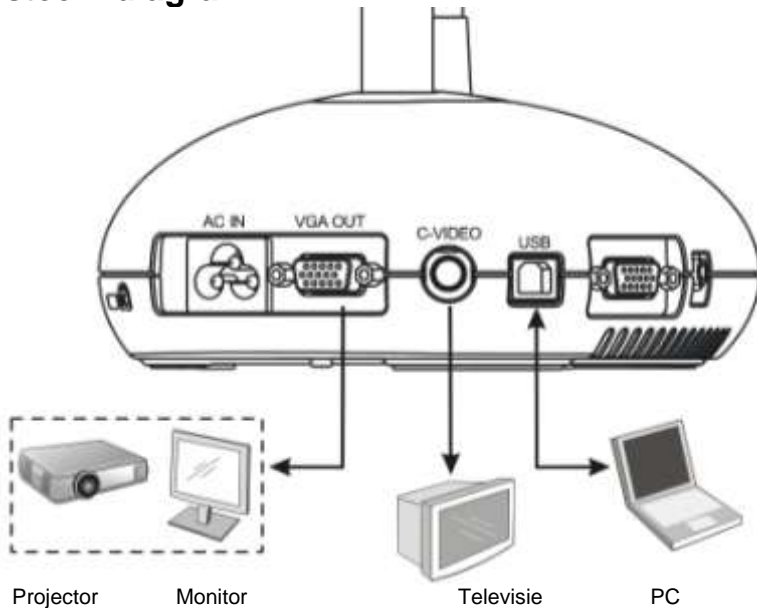
### 3.2 Juist gebruik

\* Ongeveer 400mm afstand tussen camera en bureau is aanbevolen.



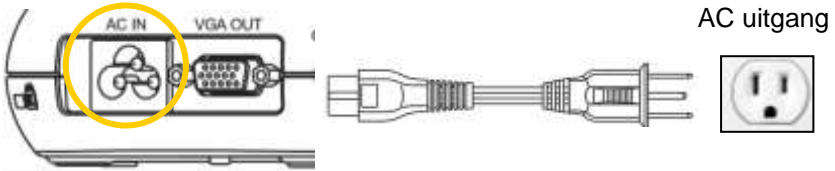
# Hoofdstuk 4 Installatie en aansluitingen

## 4.1 System diagram



## 4.2 Aansluiten op externe apparaten

### 4.2.1 Stap 1: Sluit het netsnoer van de AC In aan op de DC158 naar de voedingsuitgang

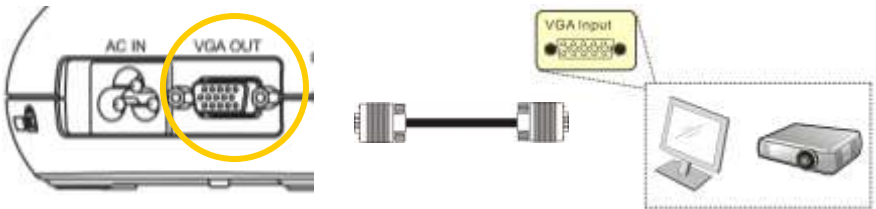


<Opmerking>: Uiterlijk van het netsnoer kan per land/regio afwijken.

### 4.2.2 Stap 2: Verbindingsprojector met andere hardware apparaten

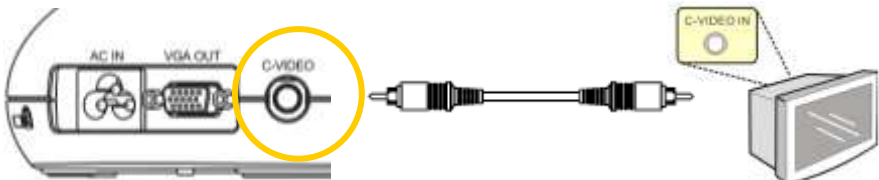
#### ➤ Aansluiten op een projector of monitor

- Sluit de VGA kabel aan op de VGA OUT poort op de DC158 en de VGA IN poort op de projector of monitor.



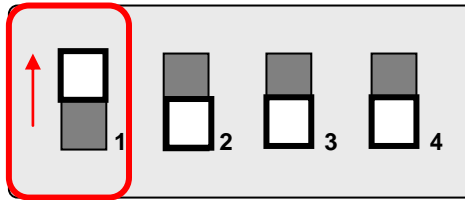
#### ➤ Aansluiten op een TV

1. Sluit de C-VIDEO kabel van de C-VIDEO poort aan op de DC158 en de C-VIDEO poort op de TV.

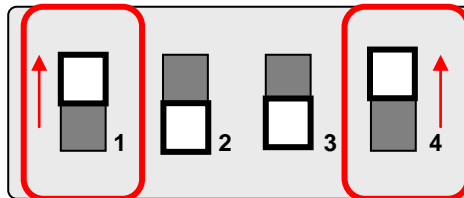


## 2. DIP schakelinstelling afstellen

- NTSC: U.S.A., Taiwan, Panama, Filipijnen, Canada, Chilië, Japan, Korea en Mexico.



- PAL: Land/regio niet in bovenstaande lijst.



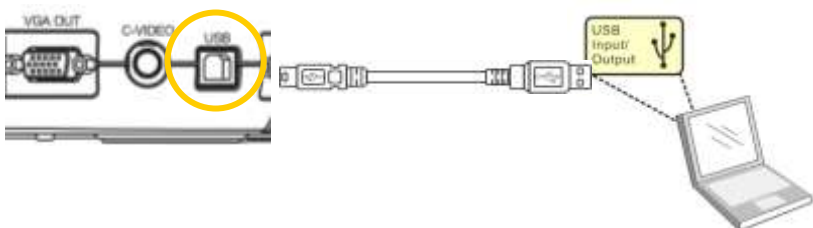
<Opmerking> De weergave op het scherm (OSD) is niet beschikbaar in C-VIDEO. Sommige functies zijn niet beschikbaar op het regelpaneel en afstandsbediening in deze modus.

<Opmerking> VGA OUT is niet ondersteund als C-VIDEO is ingeschakeld.

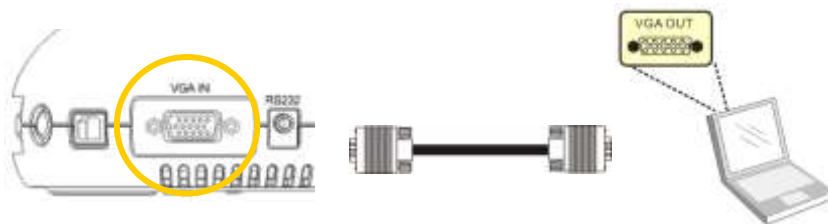
3. De DIP schakelinstellingen zijn niet beschikbaar totdat de DC158 opnieuw is gestart.

## ➤ Aansluiten op een computer

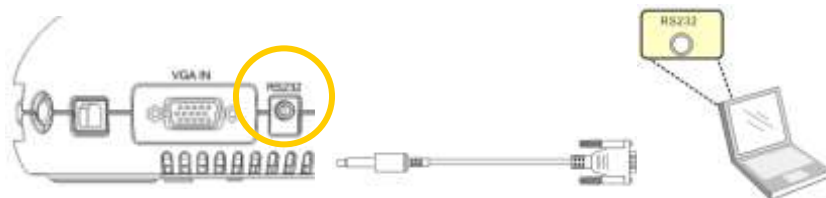
1. Sluit de USB kabel van de USB poort aan op de DC158 en de USB poort op de computer. Download dan het **Ladibug™** programma van de Lumens website: <http://www.lumens.com.tw/goto.htm>.



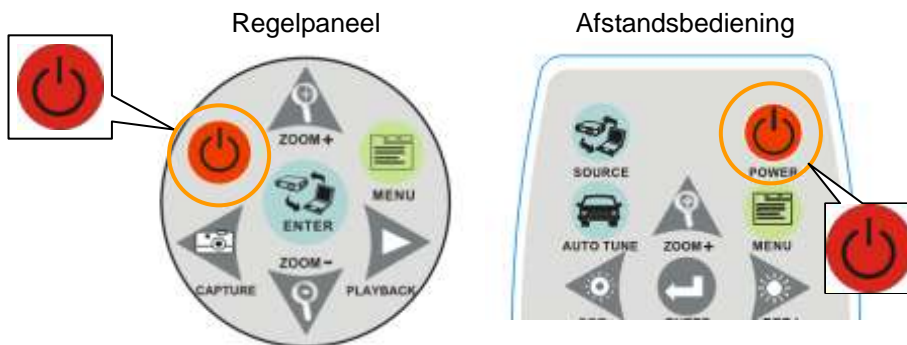
2. Sluit de VGA kabel aan op de VGA IN poort op de DC158 en de VGA OUT poort op de computer.



3. Sluit de RS-232 adaptor (optioneel) aan op de RS-232 poort op de DC158 en de RS-232 poort op de computer.



### 4.3 Aan de slag



- Om de DC158 aan te zetten met de **afstandsbediening**, richt de afstandssensor op de DC158 en druk op de Power knop,
- Als de DC158 eenmaal is ingeschakeld, zal het LED op de projector een paar keer knipperen en dan aanblijven. Neem contact op met uw distributeur als de LED niet verlicht.

## 4.4 Applicatie software installeren

Na het installeren van de USB driver en de applicatie software, kunt u de volgende functies gebruiken:

- DC158 te bedienen.
- Afbeeldingen opnemen en vastleggen.
- Annoteert het beeld, markeert belangrijke details en slaat ze op.
- Ondersteunt de volledige schermfunctie.

**<Opmerking>: Raadpleeg de Ladibug™ software gebruikershandleiding voor installatie stappen en software bediening.**

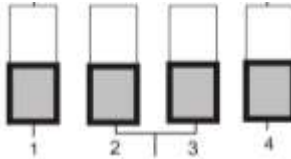
# Hoofdstuk 5 DIP schakelaar

---

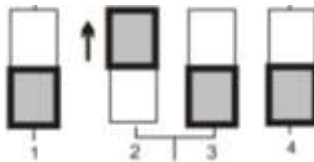
<Opmerking>: U moet de DC158 opnieuw opstarten om de DIP schakelaar configuratie bruikbaar te maken.

## 5.1 Aansluiten op een projector of monitor

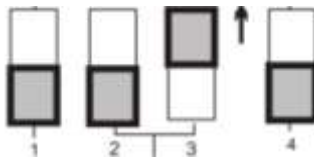
### 5.1.1 SXGA uitgang (fabrieksstandaard):



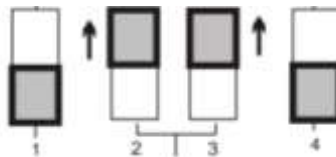
### 5.1.2 WXGA uitgang



### 5.1.3 XGA uitgang



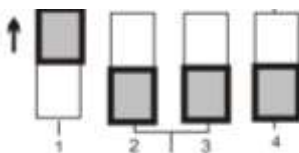
### 5.1.4 Gereserveerd



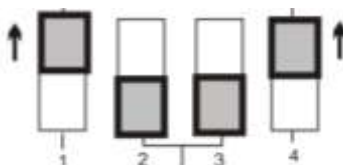


## 5.2 Aansluiten op een TV

### 5.2.1 NTSC Instellingen: U.S.A., Taiwan, Panama, Filipijnen, Canada, Chile, Japan, Korea en Mexico



### 5.2.2 PAL Instellingen: Landen/regio's niet in bovenstaande lijst




<Opmerking> VGA OUT is niet ondersteund als C-VIDEO is ingeschakeld.

# Hoofdstuk 6 Introductie van het Controlepaneel/Afstandsbedieningknoppen en On-Screen menu

## 6.1 Functies van het controlepaneel en afstandsbedieningknoppen

<Opmerking> De onderstaande functies staan in alfabetische volgorde

Naam	Functie omschrijvingen	Bediening
	De Visual Presentator aan en uitschakelen.	Afstandsbediening / Controlepaneel
◀, ▶, ▲, ▼	Beweegt omhoog, omlaag, links of rechts voor het selecteren van de benodigde functie.	Afstandsbediening / Controlepaneel
AF	Stelt automatisch de focale lengte tussen de lens en geprojecteerde object af.	Elke zijde van de lens van het apparaat
AUTO TUNE	Stelt automatisch de optimale helderheid en focale lengte af.	Afstandsbediening
BRT+/-	Stelt helderheid van het beeld af.	Afstandsbediening
CAPTURE	Legt het beeld vast in het intern geheugen.	Afstandsbediening / Controlepaneel
DELETE	Verwijdert beelden die zijn opgeslagen in het interne geheugen.	Afstandsbediening
ENTER	Geeft toegang/activeert functies.	Afstandsbediening / Controlepaneel
FREEZE	Bevriest het huidige beeld tijdelijk op het scherm. Druk nog een keer om te ontvriezen.	Afstandsbediening
MENU	Activeert het on-screen scherm/verlaat het menu.	Afstandsbediening / Controlepaneel
PAN	Gaat over een deel van de live afbeelding.	Afstandsbediening
PBP	Laat gebruikers livebeelden vergelijken met vastgelegde beeldbestanden.	Afstandsbediening
PLAYBACK	Geeft vastgelegde beelden weer.	Afstandsbediening / Controlepaneel
ROTATE	Roteert beeld met 0°/90°/180°/270°	Afstandsbediening
SLIDE SHOW	Speelt de foto's af in een dia-show.	Afstandsbediening
SOURCE	Wisselt tussen verschillende beeldbronnen: 1. Live afbeeldingen (standaard). 2. PC.	Afstandsbediening / Controlepaneel
ZOOM +/-	Vergroot of verkleint beeldafmeting.	Afstandsbediening / Controlepaneel

## 6.2 On-screen menu

<Opmerking> Druk **[Menu]** op de afstandsbediening of **controlepaneel** voor het on-screen menu; **de vet gedrukte, onderstreepte waarden in de volgende tabel zijn standaarden.**

Eerste niveau Major Items	Tweede niveau subitems	Derde niveau afstellingswaarden	Functie omschrijvingen
<b>Beeld (Display)</b>	<b>Auto stem (Auto Tune)</b>	Enter	Druk op [ENTER] om de optimale helderheid en focale lengte automatisch af te stellen.
	<b>Focus</b>	0 ~ Maximum	Gebruik de links en rechts pijltoetsen om er de focale lengte mee in te stellen.
	<b>Mode</b>	<b>Normaal</b> /Dia/Film/ Microscop	Gebruik de links en rechts pijltoetsen voor het selecteren van de afbeeldingsmodus.
	<b>Foto/Text (Photo/Text)</b>	<b>Foto</b> /Text/Grys	Gebruik de links en rechts pijltoetsen om de afbeelding wisselmodus te selecteren.
	<b>PBP</b>	Enter	Druk [ENTER] om onmiddellijk de beeld vergelijkingmode te activeren.
	<b>PAN</b>	AAN/ <b>UIT</b>	Gebruik de links en rechtspijltoetsen om over het livebeeld te bewegen.
	<b>Rotatie (Rotate)</b>	<b>0°</b> /90°/180°/270°	Gebruik de links en rechts pijltoetsen om het beeld te roteren.
<b>Opslag (Storage)</b>	<b>Slide Show</b>	Enter	Druk op [ENTER] om de foto's die zijn opgeslagen in het intern geheugen in slide show mode af te spelen.
	<b>Slide Show Effect</b>	<b>Uit</b> /Shutter/Rechts/ Naar beneden/Zijde/ Open	Gebruik de links en rechts pijltoetsen om het beeld voor het kiezen van de bladzijden omslaan mode.
	<b>Vertraag (Delay)</b>	<b>1 Sec</b> /3 Sec/5 Sec/ 10 Sec/Manueel	Gebruik de links en rechts pijltoetsen voor het selecteren van de timing van de pagina wisselingen. (Selekeer manueel mode om beelden manueel te wisselen).
	<b>Schrap alles (Delete All)</b>	Ja/ <b>Nee</b>	Gebruik de links en rechts pijltoetsen om te kiezen en druk dan [ENTER] om de verwijdering van de foto te bevestigen.

	<b>Formatteren (Format)</b>	Ja/ <u>Nee</u>	Gebruik de links en rechts pijltoetsen om te kiezen, en formateer dan het intern geheugen.
	<b>Auto wissen (Auto Erase)</b>	AAN/ <u>UIT</u>	Gebruik de links en rechts pijltoetsen om de autowis functie in/uitschakel functie, welke automatisch alle opgeslagen beelden schrapt nadat het systeem afsluit.
<b>Instell. (Setting)</b>	<b>Vastlegmodus (Capture Mode)</b>	<u>Foto</u> /Video	Gebruik de links en rechts pijltoetsen om de VASTLEG instelling te selecteren.
	<b>USB overdracht (USB Transfer)</b>	<u>Camera</u> /Opslagmedium	Gebruik de links en rechts pijltoetsen voor het kiezen van de USB overdrachtsmodus.
	<b>Lamp</b>	<u>AAN</u> /UIT	Gebruik de links en rechts pijltoetsen om de lamp aan/uit te schakelen.
	<b>AE</b>	<u>AAN</u> /UIT	Gebruik de links en rechts pijltoetsen om de Auto Erase (AE) aan/uit te schakelen.
	<b>AWB</b>	Enter	Druk op [ENTER] om de Automatic White Balance (AWB) onmiddellijk te activeren.
	<b>Nachtzicht (Night Vision)</b>	AAN/ <u>UIT</u>	Gebruik de links en rechts pijltoetsen voor het kiezen van de nachtzicht mode.
	<b>Projectortype (Projector Type)</b>	DLP/ <u>LCD</u>	Gebruik de linker en rechter pijltoetsen om het projector type te kiezen en om de beeldruis te reduceren.

<b>Advance</b>	<b>Taal (Language)</b>	<ol style="list-style-type: none"> <li>1. <u>English</u></li> <li>2. 繁體中文</li> <li>3. 简体中文</li> <li>4. Deutsch</li> <li>5. Français</li> <li>6. Español</li> <li>7. Русский</li> <li>8. Nederlands</li> <li>9. Suomi</li> <li>10. Polski</li> <li>11. Italiano</li> <li>12. Português</li> <li>13. Svenska</li> <li>14. dansk</li> <li>15. ČESKY</li> <li>16. العربية</li> <li>17. 日本の</li> <li>18. ελληνικά</li> </ol>	<u>Engels</u> Traditioneel Chinees Vereenvoudigd Chinees Duits Frans Spaans Russisch Nederlands Fins Pools Italiaans Portugees Zweeds Deens Tsjechisch Arabisch Japans Grieks Gebruik de links en rechts pijltoetsen in de taaloptie voor het kiezen van de gewenste taal.
	<b>Preset Load</b>	Ja/ <u>Nee</u>	Leest de waarde van de huidige beeldmodus. Gebruik de links en rechts pijltoetsen om te kiezen en druk dan [ENTER] om te bevestigen.
	<b>Preset Save</b>	Ja/ <u>Nee</u>	Slaat de waarde van de huidige beeldmodus op. Gebruik de links en rechts pijltoetsen om te kiezen en druk dan [ENTER] om te bevestigen.
	<b>Fabrieksreset (Factory Reset)</b>	Ja/ <u>Nee</u>	Gebruik de links en rechts pijltoetsen om te kiezen en bevestig dan door op [ENTER] te drukken om de fabriekstandaarden te herstellen.

# Hoofdstuk 7 Omschrijving van voornaamste functies

---

## 7.1 Beeldbronnen wisselen

Live beeld is de standaard beeldbron. Druk op [SOURCE] op de afstandsbediening of controlepaneel om te wisselen tussen beeldbronnen:

1. Live afbeeldingen (standaard).
2. PC.

## 7.2 Text duidelijker maken en foto's meer kleurrijker

Foto (**Foto mode**) is als standaard gekozen in de [Photo/Text/Gray] mode

- [Photo] (Standaard): Foto's of text met foto's in deze mode bekijken om kleuren in foto's te verhogen.
- [Text]: Textbestanden in deze mode bekijken om de text duidelijker maken.
- [Gray]: Grijschaal of zwart-wit foto's in deze mode bekijken.

Instellingen veranderen met de **afstandsbediening** of **controlepaneel**:

1. Druk [MENU] om het on-screen menu op te roepen.
2. Druk [▶] of [◀] om [Display] te kiezen.
3. Druk [▼] om te kiezen uit de [Photo/Text/Gray] modes. (Raadpleeg [bovenstaande omschrijving](#) voor de beste keuze.
4. Druk [▶] of [◀] om te bewegen tussen tussen de [Photo/Text/Gray] modes.
5. Druk [MENU] om te verlaten.

## 7.3 In/Uitzoomen van een beeld

1. Druk [ZOOM +] op de **afstandsbediening** of **controlepaneel** om in te zoomen op een beeld.
2. Druk [ZOOM -] op de **afstandsbediening** of **controlepaneel** om uit te zoomen van een beeld.

## 7.4 Auto Focus gebruiken

1. Vanuit het **Controlepaneel**, druk op de [FOCUS] knop aan de rechterzijde van de lens.

## 7.5 Helderheid afstellen

1. Druk op de **afstandsbediening** of **Controlepaneel**, druk [BRT+] om het meer helder te maken.
2. Druk op de **afstandsbediening** of **controlepaneel**, druk [BRT-] om het beeld donkerder te maken.

## 7.6 De lamp aan/uitschakelen

Met de **afstandsbediening** of **controlepaneel**:

1. Druk [MENU] om het on-screen menu op te roepen.
2. Druk [▶] of [◀] om [Setting] te kiezen.
3. Druk [▼] om [Lamp] modes te kiezen.
4. Druk [▶] of [◀] om [ON]/[OFF] te schakelen.
5. Druk [MENU] om te verlaten.

## 7.7 Automatisch het beeld afstellen naar optimale helderheid en focale lengte

**Met de afstandsbediening:**

1. Druk [AUTO TUNE] voor de optimale helderheid en focale lengte.

**Met het controlepaneel:**

1. Druk [MENU] om het on-screen menu op te roepen.
2. Druk [▶] of [◀] om [Display] te kiezen.
3. Druk [▼] om te kiezen uit de [Auto Tune] modes.
4. Druk [ENTER].
5. Druk [MENU] om te verlaten.

## 7.8 Beelden bevriezen

1. Druk [FREEZE] op de **afstandsbediening** om het huidige beeld op het scherm te bevriezen. Druk opnieuw om te openen.

## 7.9 Afbeeldingen vastleggen

1. Druk [CAPTURE] op de **afstandsbediening** of **controlepaneel** om beelden vast te leggen en op te slaan.

## 7.10 Ik wil video's opnemen

### Met de afstandsbediening of controlepaneel:

1. Druk [MENU] om het instellingen menu op te roepen.
  2. Druk [▶] of [◀] om het [Setting] menu te kiezen.
  3. Druk [▼] om [Capture Mode] te kiezen.
  4. Druk [▶] of [◀] om [Video] te kiezen.
  5. Druk [MENU] om te verlaten.
  6. Druk nog een keer [CAPTURE] om te stoppen met opnemen.
  7. Druk nog een keer [CAPTURE] om te stoppen met opnemen.
- **Voor het afspelen van videos, raadpleeg [7.11 Vastgelegde beelden bladeren](#).**

## 7.11 Vastgelegde beelden bladeren

1. Druk [PLAYBACK] op de **afstandsbediening of controlepaneel** om thumbnails van alle vastgelegde beelden weer te geven.
2. Druk [▲] of [▼] of [◀] of [▶] om de thumbnail te kiezen die u wilt bladeren.
3. Druk [ENTER] voor een vol scherm weergave van het beeld.
4. Druk [▶] of [◀] om door de opgeslagen beelden te bladeren.
5. Druk [PLAYBACK] om te verlaten.
6. Druk [MENU] om te verlaten.

## 7.12 Vastgelegde afbeeldingen schrappen

### Met de afstandsbediening:

1. Druk [PLAYBACK].
2. Druk [▲] of [▼] of [◀] of [▶] om de gewenste thumbnail voor schrappen te kiezen.
3. Druk [DELETE] voor het schrappen van het gekozen bestand.
4. Druk [MENU] om te verlaten.

### Met het controlepaneel:

1. Druk [MENU] om het on-screen menu op te roepen.
2. Druk [▶] of [◀] om [Storage] te kiezen.
3. Druk [▼] om [Delete All] te kiezen.



4. Druk [▶] of [◀] om [Yes] te kiezen.
5. Druk [ENTER] om de keuze te bevestigen.
6. Druk [MENU] om te verlaten.

## 7.13 Automatisch schrappen van vastgelegde beelden wanneer het apparaat is uitgeschakeld (auto wissen)

**Met de afstandsbediening of controlepaneel:**

1. Druk [MENU] om het on-screen menu op te roepen.
2. Druk [▶] of [◀] voor het [Storage] menu te kiezen.
3. Druk [▲] of [▼] om [Auto Erase] in te schakelen.
4. Druk [▶] of [◀] om uit de [ON] modes te kiezen.
5. Druk [MENU] om te verlaten.

## 7.14 Pannen rond een Live beeld

**<Opmerking> Pannen en zoomen zijn niet beschikbaar in de microscoop mode. Van de afstandsbediening:**

1. Druk [PAN] op de **afstandsbediening** om in te zoomen op een deel van het live beeld.
2. Druk [▲] of [▼] of [◀] of [▶] om rond het ingezoomde beeld te bewegen.
3. Druk [PAN] om de inzoom mode te verlaten.

**Met het controlepaneel:**

1. Druk [MENU] om het on-screen menu op te roepen.
2. Druk [▶] of [◀] om het [Display] menu te kiezen.
3. Druk [▼] om [PAN] te kiezen.
4. Druk [▶] of [◀] om uit de [ON] modes te kiezen.
5. Druk [MENU] om te verlaten.
6. Druk [▲] of [▼] of [◀] of [▶] om rond het ingezoomde beeld te bewegen.

## 7.15 Slides afspelen (Slide show)

### 7.15.1 Slide show effect gebruiken:

1. Druk [MENU] op de **afstandsbediening** of **controlepaneel** voor het on-screen menu.
2. Druk [▶] of [◀] om het [Storage] menu te kiezen.
3. Druk [▼] om [Slide Show Effect] inschakelen te kiezen.
4. Druk [▶] of [◀] om de bladeren wisselen mode te kiezen uit [Off / Shutter

/ Right / Down / Side / Open].

5. Druk [MENU] om te verlaten.

### 7.15.2 Vertragingstijd instellen

1. Druk [MENU] op de **afstandsbediening** of **controlepaneel** voor het on-screen menu.
2. Druk [▶] of [◀] om het [Storage] menu te kiezen.
3. Druk [▼] om [Delay] inschakelen te kiezen.
4. Druk [▶] of [◀] om de pagina's wisselen interval te kiezen uit [1 Sec/3 Sec/5 Sec/10 Sec/Manual].
5. Druk [MENU] om te verlaten.

### 7.15.3 Start/Pauze/Afspelende beelden stoppen

**<Opmerking> Beelden groter dan 8MB kunnen niet worden afgespeeld. De [ROTATE] functie kan worden geactiveerd om afbeeldingen te roteren tijdens het afspelen.**

**Met de afstandsbediening:**

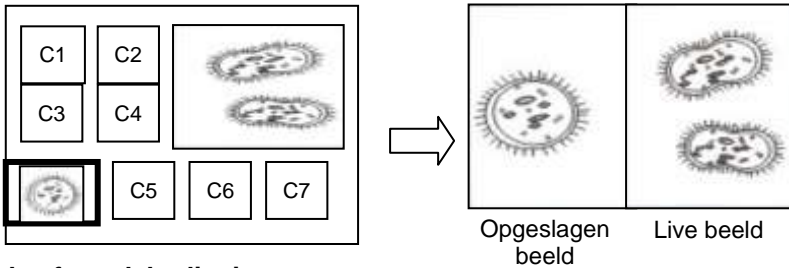
1. Druk [SLIDE SHOW] om te beginnen met afspelen.
2. Druk [ENTER] om het afspelen te pauzeren.
3. Druk [ENTER] om door te gaan met continu afspelen.
4. Druk nog een keer [SLIDE SHOW] om te stoppen met afspelen.

**Met het controlepaneel:**

1. Druk [MENU] om het on-screen menu op te roepen.
2. Druk [▶] of [◀] om het [Storage] menu te kiezen.
3. Druk [▼] om [Slide Show] in te schakelen.
4. Druk [ENTER] voor het afspelen van beelden.
5. Druk [ENTER] om het afspelen te pauzeren.
6. Druk [ENTER] om door te gaan met continu afspelen.
7. Herhaal stappen 1 tot 4 om het afspelen te stoppen.

## 7.16 Live beelden vergelijken met opgeslagen beelden (PBP)

Met deze functie kunt u tegelijk een live beeld weergeven rechts en een opgeslagen beeld links voor vergelijking.



### Met de afstandsbediening:

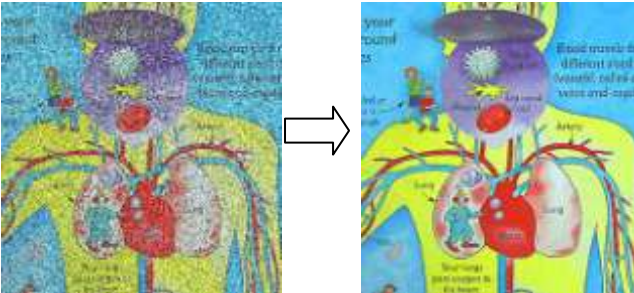
1. Druk [PBP] voor het foto kiezen scherm.
2. Druk [▲] of [▼] of [◀] of [▶] om het te vergelijken bestand te kiezen.
3. Druk [ENTER] om beeld vergelijking te activeren.
4. Druk [ENTER] om te wisselen tussen het opgeslagen beeld en het live beeld.
5. Druk [▶] of [◀] om het gekozen beeld links of rechts te bewegen.
6. Druk [ZOOM+/-] om in/uit van het live beeld te zoomen
7. Druk [PBP] om terug te keren naar het opgeslagen beeldscherm.
8. Druk [MENU] om te verlaten.

### Met het controlepaneel

1. Druk [MENU] om het on-screen menu op te roepen.
2. Druk [▶] of [◀] om het [Display] menu te kiezen.
3. Druk [▼] om [PBP] te kiezen.
4. Druk [PBP] voor het foto kiezen scherm.
5. Druk [▲] of [▼] of [◀] of [▶] om het gewenste bestand voor vergelijking te kiezen.
6. Druk [ENTER] om beeld vergelijking te activeren.
7. Druk [▶] of [◀] om door de gekozen beelden te bewegen.
8. Druk [ZOOM+/-] om in/uit van het live beeld te zoomen
9. Druk [PBP] om terug te keren naar het opgeslagen beeldscherm.
10. Druk [MENU] om te verlaten.

## 7.17 Ik wil de beeldruis reduceren (Projector Type)

1. Met deze functie kan de Wizualizer automatisch beeldruis wissen. De ruis is vooral duidelijk wanneer de Wizualizer is aangesloten op een DLP projector. U kunt de DLP projector instellen om de beeldkwaliteit te verbeteren.
2. Als er speciale ruis is wanneer VGA out is aangesloten, stel dan de DLP optie in om de beeldkwaliteit te verbeteren.



3. Druk [MENU] op de **afstandsbediening** of **controlepaneel** voor het instellingen menu.
4. Druk [▶] of [◀] om het [Setting] menu te kiezen.
5. Druk op [▼] voor [Projector Type].
6. Druk [▶] of [◀] om [LCD/DLP] te kiezen.

## 7.18 Druk [MENU] om te verlaten. Fabrieksstandaard instellingen herstellen (Fabrieksreset)

**Afstandsbediening of controlepaneel gebruiken:**

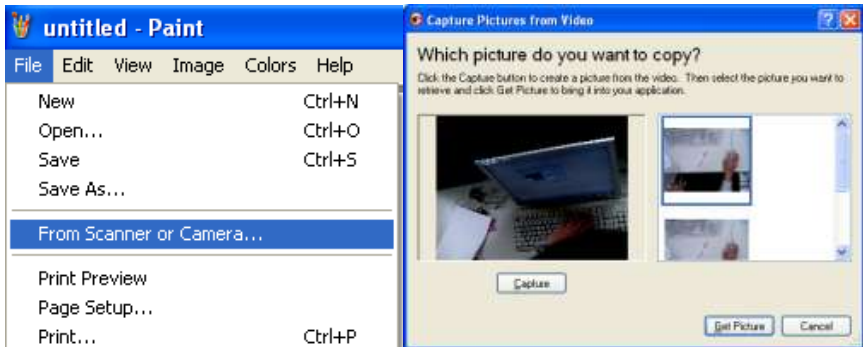
1. Druk [MENU] op de **afstandsbediening** of **controlepaneel** voor het on-screen menu.
2. Druk [▶] of [◀] om het [Advance] menu te kiezen.
3. Druk [▼] om [Factory Reset] te kiezen.
4. Druk [▶] of [◀] om [Yes] te kiezen.
5. Druk [ENTER] om te activeren.

## 7.19 Computer gerelateerde functies

Controleer of de USB kabel is aangesloten en dat de drivers zijn geïnstalleerd voordat de computer gerelateerde functies worden gebruikt. Raadpleeg [4.2.2 Aansluiten op externe apparaten](#) en [4.4 Applicatie software installeren in Hoofdstuk 4 Installatie en aansluitingen](#) in deze gebruikershandleiding.

## 7.19.1 Een foto plaatsen in de MS-Paint applicatie

1. Klik [File > From Scanner or Camera] in de MS-Paint applicatie zoals afgebeeld in de linkerfiguur onder.



2. Klik op [Get Picture] om af te ronden, zoals afgebeeld in de rechterfiguur onder.

## 7.19.2 Foto plaatsen in een Microsoft Word document

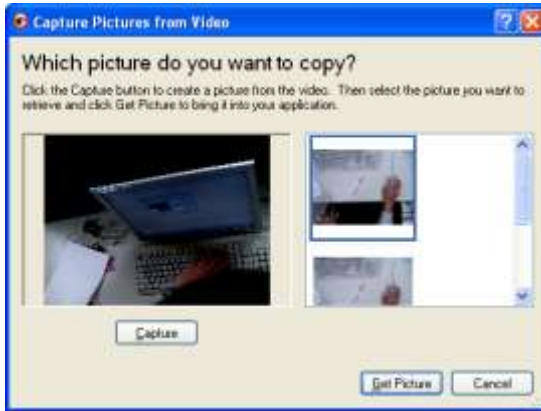
1. Klik [Insert / Image / From Scanner or Camera] in de **Microsoft Word applicatie**.



2. Kies [Visual Presenter V2] en klik [Custom Insert].



3. Klik [Get Picture] om af te ronden.



### 7.19.3 Instelling van de DC158 veranderen en dan een foto vastleggen in Microsoft Word

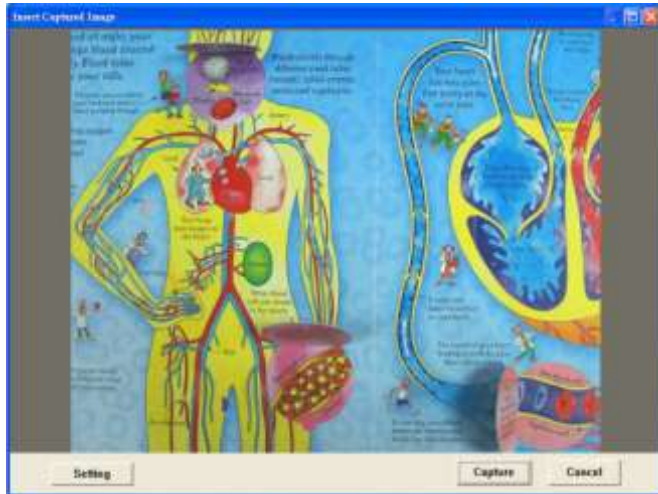
1. Klik [Insert / Image / From Scanner or Camera] in **Microsoft Word**.



2. Kies [Visual Presentator V2 TWAIN] en klik [Custom Insert].



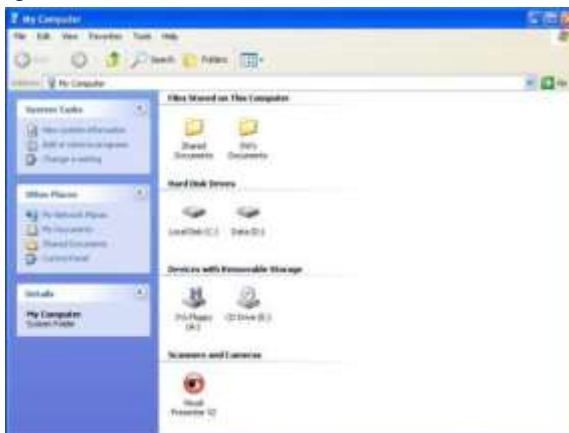
3. Een venster met een live beeld (zie onder) zal verschijnen.



4. Druk [Setting]: Wanneer het camera instellingen venster opspringt, kan het live beeld worden gewijzigd. De bediening is hetzelfde als van de afstandsbediening en het controlepaneel. Raadpleeg [Hoofdstuk 6 Controlepaneel/Afstandbedienings knoppen en On-screen menu voor meer informatie](#).
5. Druk [Capture] om beelden vast te leggen in **Microsoft Word**.
6. Druk [Cancel] om te verlaten.

#### 7.19.4 De DC158 instellen als een PC camera

1. Open **Mijn computer** en klik [Visual Presentator V2] om het live beeld weer te geven.



# Hoofdstuk 8 Aansluiten op een microscoop

---

1 Bevestig de **microscoop adaptor** in de accessoires verpakking op de microscoop

<Opmerking> De microscoop adaptor past in glazen van circa Ø28.4mm.

2 Verbind de lens van de DC158 met de **microscoop adaptor**.



3 Microscoop modus kiezen

3.1. Met het **controlepaneel** of **afstandsbediening**

3.1.1. Druk [MENU] om het on-screen menu op te roepen.

3.1.2. Druk [▶] of [◀] om [Display] te kiezen.

3.1.3. Druk [▼] om te kiezen uit de [Mode] modes.

3.1.4. Druk [▶] of [◀] om [Microscope] te kiezen.

4 Als het beeld wazig is:

4.1. Stel de focus af van de microscoop.

4.2. Druk de [FOCUS] knop aan elke zijde van de DC158 lens om de auto focus te activeren.



# Hoofdstuk 9 Problemen oplossen

In dit hoofdstuk komen mogelijke oplossingen voor normale problemen aan de orde. Voor andere zaken, neem contact op met uw handelaar of servicecentrum.

Nr.	Problemen	Oplossingen
1	<b>Geen voedingssignaal</b>	Controleer of het netsnoer goed is aangesloten op het stopcontact en apparaat.
2	<b>Geen beeld van de DC158</b>	<ol style="list-style-type: none"><li>1. Controleer de voedinguitgang.</li><li>2. Controleer de aansluiting. Raadpleeg de <a href="#">4.2.2 Externe apparaten aansluiten in Hoofdstuk 4 Installatie en aansluitingen</a> in deze handleiding.</li><li>3. Controleer de signaalbronnen [SOURCE]. Raadpleeg <a href="#">7.1 Beeldbronnen wisselen in Hoofdstuk 7 Omschrijving van belangrijkste functies</a> in deze handleiding.</li><li>4. Controleer de instellingen van de projector bron. Raadpleeg de gebruikershandleiding van de projector.</li><li>5. Controleer of de DIP schakelaar goed is ingesteld. Raadpleeg <a href="#">Hoofdstuk 5 DIP schakelaar</a> voor gerelateerde instellingen.</li></ol>
3	<b>De focus werkt niet</b>	Waarschijnlijk bevindt het document zich te dicht bij de lens. Druk [ZOOM-] op de <b>afstandsbediening</b> of <b>controlepaneel</b> . Of vergroot de afstand tussen de lens en het document, and druk dan de [FOCUS] knop aan de rechterzijde van de lens.
4	<b>Kan het gehele beeld niet zien</b>	Controleer autobebeld van de projector. Raadpleeg de gebruikershandleiding van de projector.
5	<b>De visual presentator V2, Ladibug™ en andere applicaties kunnen niet tegelijk worden gebruikt</b>	De visual Presentator V2, <b>Ladibug™</b> en andere applicaties kunnen niet tegelijk worden gebruikt. Sluit de werkende applicaties en voer dan de gewenste applicatie uit.
6	<b>Kan geen beelden opnemen</b>	<ol style="list-style-type: none"><li>1. Controleer of de opgeslagen data de maximale grootte van de USB disk (prioriteit) of intern geheugen heeft bereikt.</li><li>2. Bevestig de draaiingshoek. U kunt misschien niet opnemen wanneer het beeld met 90°/270° is gedraaid.</li></ol>