

# DC158 Visual Presenter

## Brugermanual



### [Vigtigt]

For at downloade hurtig-start-guiden, flersprogede manualer, software eller drivere, besøg venligst Lumens hjemmeside på <http://www.lumens.com.tw/goto.htm>

# Indhold

<b>Copyrightinformation</b> .....	<b>3</b>
<b>Kapitel 1 Sikkerhedshensyn</b> .....	<b>4</b>
Safety Precautions .....	5
FCC Advarsel .....	5
<b>Kapitel 2 Pakkeindhold</b> .....	<b>6</b>
<b>Kapitel 3 Produktoversigt</b> .....	<b>7</b>
3.1 Placering af præsentationsenhed og dokument.....	8
3.2 Korrekt anvendelse.....	8
<b>Kapitel 4 Installation og Forbindelser</b> .....	<b>9</b>
4.1 Systemdiagram.....	9
4.2 Forbind til eksterne enheder.....	10
4.3 Sådan starter du .....	12
4.4 Installation af applikationssoftware.....	13
<b>Kapitel 5 DIP-Switch</b> .....	<b>14</b>
5.1 Forbind til en projektor eller monitor.....	14
5.2 Forbind til et TV .....	15
<b>Kapitel 6 Introduktion til Kontrolpanel/ Fjernbetjeningsknapper og On-Screen Menu</b> .....	<b>16</b>
6.1 Kontrolpanelets og fjernbetjenings knapper .....	16
6.2 On-screen Menu.....	17
<b>Kapitel 7 Beskrivelser af Hovedfunktioner</b> .....	<b>20</b>
7.1 Skift billedekilder.....	20
7.2 Gør tekst tydeligere og billeder mere farverige .....	20
7.3 Zoom ind/ud på et billede .....	20

7.4	Brug Auto-fokus .....	20
7.5	Justér lysstyrken .....	21
7.6	Tænd/sluk lampen .....	21
7.7	Justerer automatisk billedet til optimal lysstyrke og fokallængde ....	21
7.8	Frys billeder .....	21
7.9	Tag billeder .....	21
7.10	Jeg ønsker at optage videoer .....	22
7.11	Gennemse tagne billeder .....	22
7.12	Slet tagne billeder .....	22
7.13	Sletter automatisk tagne billeder når enheden slukkes (Auto-slet) ..	23
7.14	Panorerer henover et live-billede (PAN) .....	23
7.15	Afspil dias (Diasshow) .....	23
7.16	Sammenlign Live-billeder med Gemte billeder (PBP) .....	24
7.17	Jeg ønsker at reducere billedstøj (Projektortype) .....	25
7.18	Gendannelse af fabriksindstillinger (Fabriksnulstilling) .....	26
7.19	Computer-Relaterede Funktioner .....	26
<b>Kapitel 8</b>	<b>Forbind til et mikroskop .....</b>	<b>30</b>
<b>Kapitel 9</b>	<b>Fejlfinding .....</b>	<b>31</b>

# Copyrightinformation

---

Copyrights © Lumens Digital Optics Inc. Alle rettigheder forbeholdes.

Lumens er et varemærke pt. under registrering af Lumens Digital Optics Inc.

Kopiering, reproducering eller videresendelse af denne fil er ikke tilladt hvis en licens ikke er givet af Lumens Digital Optics Inc., medmindre kopiering af denne fil er med henblik på backup efter køb af dette produkt.

For at løbende forbedre dette produkt forbeholder Lumens Digital Optics Inc. sig hermed rettighederne til at foretage ændringer i produktspecifikationerne uden varsel. Informationen i denne fil ændres løbende uden varsel.

For fuldt ud at forklare eller beskrive hvordan dette produkt bruges, kan denne manual henvise til navne på andre produkter eller firmaer, men uden intention om patentkrænkelse.

Ansvarsfraskrivelse af garantier: Lumens Digital Optics Inc. er hverken ansvarlig for nogen mulige teknologiske, redigeringsmæssige fejl eller udeladelser, ej eller ansvarlig for nogen form for tilfældige eller relaterede skader der måtte forekomme, som følge af formidling af denne fil eller ved brug af dette produkt.

# Kapitel 1 Sikkerhedshensyn

---

Følg altid disse sikkerhedsinstruktioner under opsætning og brug af Visual Presenter:

1. Placér ikke Visual Presenter i en skråtstillet position.
2. Placér ikke Visual Presenter på et ustabilt rullebord, stand eller bord.
3. Brug ikke Visual Presenter i nærheden af vand eller en varmekilde.
4. Brug kun monteringer som anbefalet.
5. Brug den type strømkilde som er indikeret på Visual Presenter. Hvis du er i tvivl om hvilken type strøm som er tilgængelig, kontakt da din udbyder eller elektricitetsfirma for råd.
6. Placér Visual Presenter et sted hvor den nemt kan kobles fra.
7. Tag altid de følgende forholdsregler ved brug af strømstikket. Undladelse af dette kan forårsage gnister eller brand.
  - Vær sikker på at stikket er fri for støv, før det sættes i kontakten.
  - Vær sikker på at stikket sættes sikkert i stikkontakten.
8. Overbelast ikke stikkontakter, forlængerledninger eller stikdåser, da dette kan føre til brand eller elektrisk chok.
9. Placér ikke Visual Presenter hvor man kan træde på ledningen, da dette kan flosse eller skade kablet eller stikket.
10. Fjern stikket fra kontakten før rengøring. Brug en fugtig klud til rengøring. Brug ikke flydende eller aerosol rengøringsmidler.
11. Blokér ikke sprækker og åbninger på projektorboksen. De yder ventilation og forebygger at Visual Presenter overopheder. Placér ikke Visual Presenter på en sofa, tæppe eller andre bløde overflader eller i en indbygget installation med mindre tilstrækkelig ventilation forefindes.
12. Indfør aldrig objekter af nogen art i kabinettets sprækker. Lad aldrig væske blive spildt på Visual Presenter.
13. Medmindre specifikt instrueret i denne brugermanual, forsøg aldrig at reparere dette produkt selv. Ved åbning eller fjernelse af kabinettet udsættes du muligvis for farlige strømstyrker eller andre farer. Overlad al servicering til godkendt servicepersonel.
14. Fjern stikket fra kontakten under storm med lynnedslag eller hvis den ikke bruges i en længere periode. Placér aldrig Visual Presenter eller fjernbetjeningen på varmeafgivende udstyr eller opvarmede objekter, som fx en bil el. lign.




15. Fjern stikket fra kontakten og kontakt autoriseret serviceringspersonel hvis følgende situationer opstår:
- Hvis strømkablet skades eller bliver flosset.
  - Hvis væske spildes på Visual Presenter eller hvis den har været udsat for regn eller vandskade.

**<Bemærk> Brug af en ukorrekt batteritype i fjernbetjeningen kan medføre at den ødelægges. Følg instruktionerne for dit land om hvordan brugte batterier afskaffes.**

## ■ Safety Precautions

**Advarsel: For at reducere risikoen for brand eller elektrisk stød, udsæt da aldrig denne enhed for regn eller væske.**

Denne præsentationsenhed har et 3-delt AC stik. Dette er en sikkerhedsforanstaltning for at sikre at stikket passer i kontakten. Forsøg ikke at fjerne denne sikkerhedsforanstaltning. Hvis præsentationsenheden ikke anvendes over længere tid, fjern da stikket fra stikkontakten.

	<table border="1"><tr><td>ADVARSEL</td></tr><tr><td>RISIKO FOR ELEKTRISK STØD</td></tr></table>	ADVARSEL	RISIKO FOR ELEKTRISK STØD	
ADVARSEL				
RISIKO FOR ELEKTRISK STØD				
Advarsel: Reducér risikoen for elektrisk stød. Fjern aldrig kabinettet. Indeholder ingen dele som kan serviceres af brugeren. Overlad servicering til godkendt servicepersonel.				
	Dette symbol indikerer at dette udstyr kan indeholde farlige strømstyrker, som kan forårsage elektrisk stød.			

## ■ FCC Advarsel

**BEMÆRK: FABRIKANTEN ER IKKE ANSVARLIG FOR RADIO ELLER TV INTERFERENS FORÅRSAGET AF UATORISEREDE MODIFICATION AF DETTE UDSTYR. SÅDANNE MODIFIKATIONER KAN UGYLDIGGØRE BRUGERENS RET TIL AT OPERERE DETTE UDSTYR.**

# Kapitel 2 Pakkeindhold

DC158



Hurtig Start Guide



(For at downloade denne manual på andre sprog, besøg Lumens hjemmeside)

Holder til fjernbetjening



Download & Sikkerhedsinstruktion



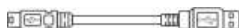
Fjernbetjening



VGA-kabel



USB-kabel



C-Video-kabel



Strømkabel



Udseende kan variere i forskellige lande

Mikroskopadapter



Tilbehørstaske



Taske



Polstret taske (Valgfri)



RS-232 adapter (Valgfri)



USB-forlængerkabel (Valgfri)

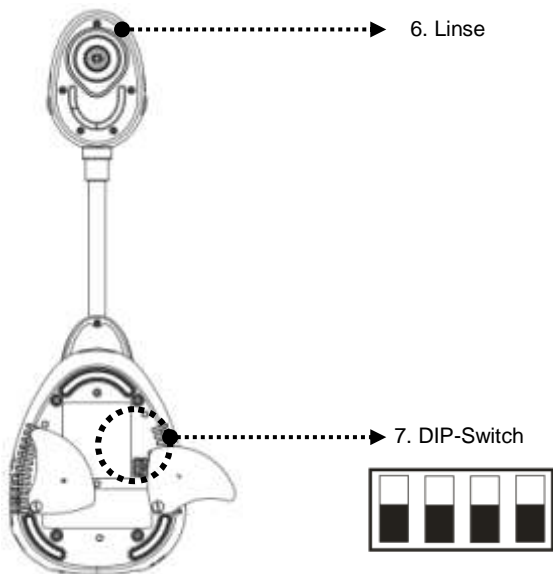
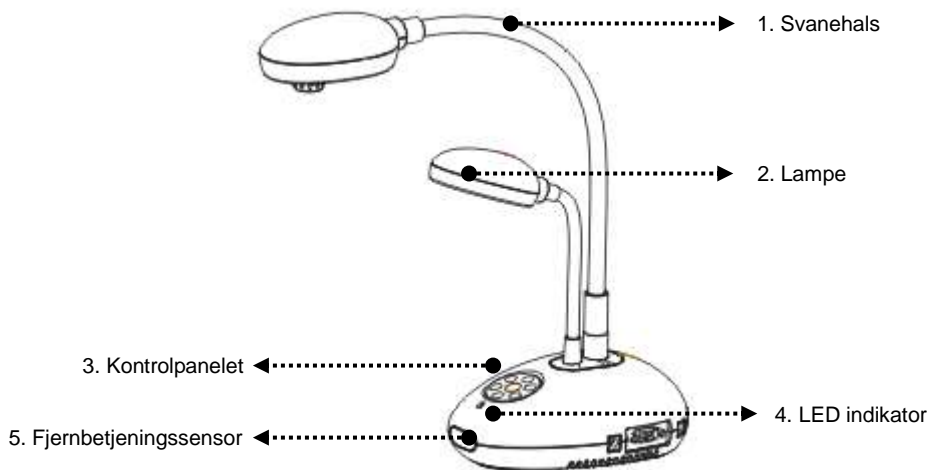


Bagbelysning (Valgfri)



# Kapitel 3 Produktoversigt

---



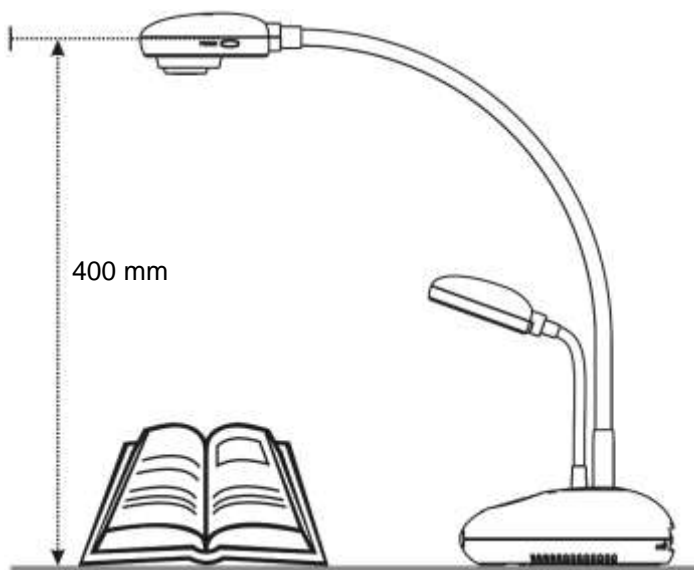


### 3.1 Placering af præsentationsenhed og dokument



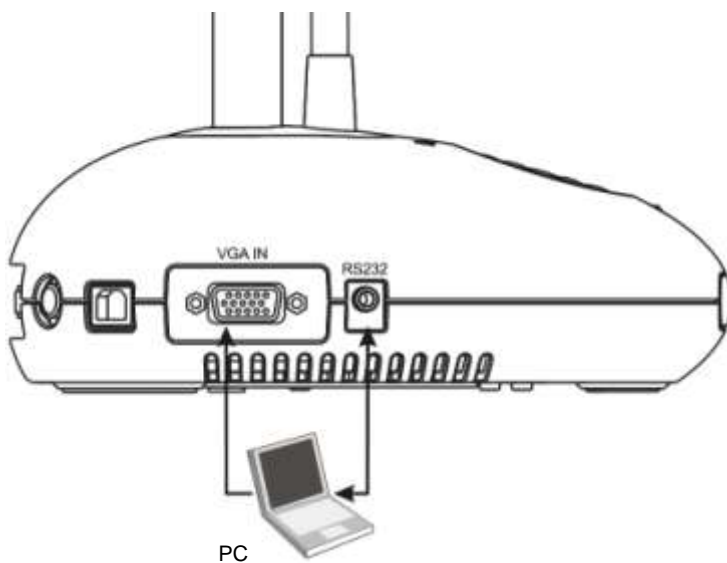
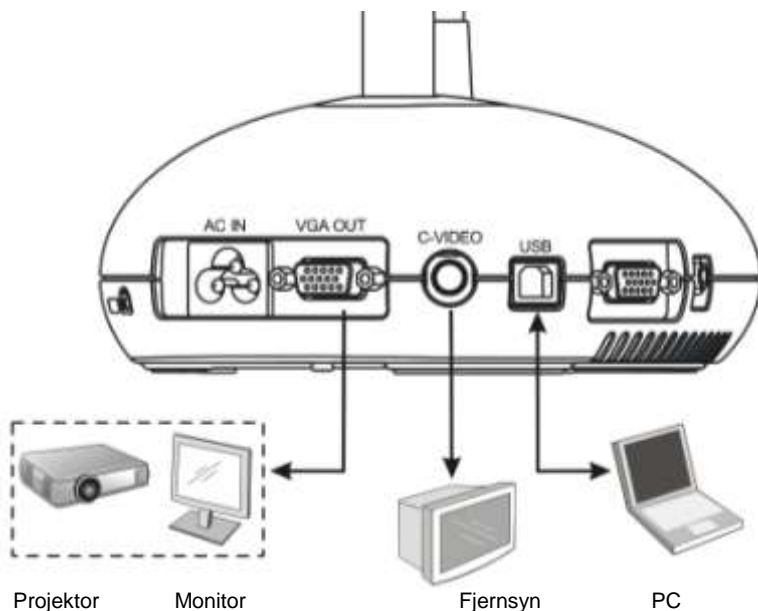
### 3.2 Korrekt anvendelse

\* Omkring 400 mm afstand mellem kamera og skrivebord anbefales.



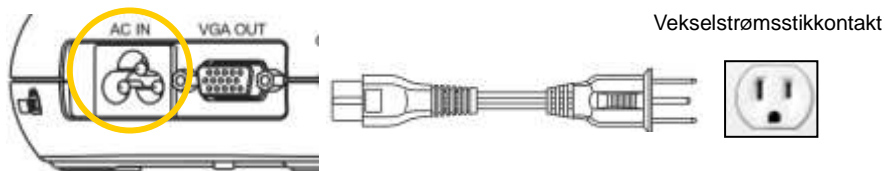
# Kapitel 4 Installation og Forbindelser

## 4.1 Systemdiagram



## 4.2 Forbind til eksterne enheder

### 4.2.1 Skridt 1: Forbind strømkablet til AC In på DC158 stikkontakten

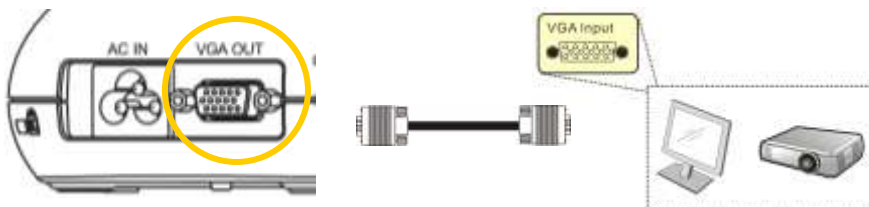


<Bemærk>: Ledningens udseende kan variere alt efter land/region.

### 4.2.2 Skridt 2: Forbind projektoren til andre hardware-enheder

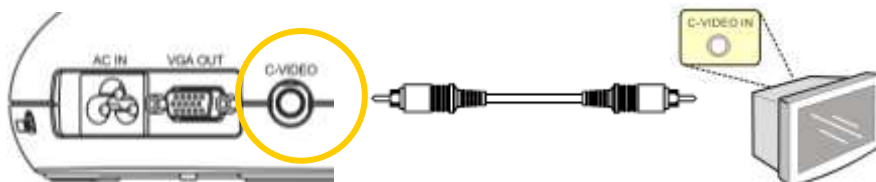
#### ➤ Forbind til en projektor eller monitor

- Forbind VGA-kablet fra VGA OUT-porten på DC158 til VGA IN-porten på projektor eller monitor.



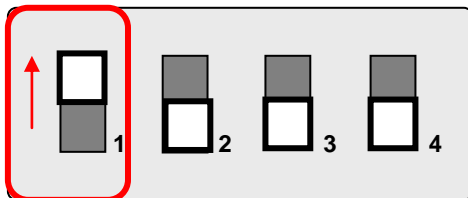
#### ➤ Forbind til et TV

1. Forbind C-VIDEO-kablet fra C-VIDEO-porten på DC158 til C-VIDEO-porten på Tv'et.

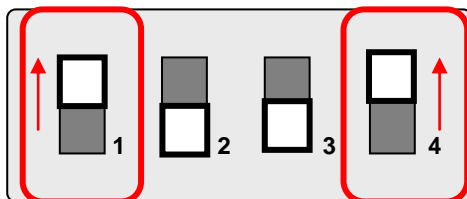


## 2. Justér DIP-Switch-indstilling

- NTSC: U.S.A., Taiwan, Panama, Filippinerne, Canada, Chile, Japan, Korea, og Mexico.



- PAL: Land/region ikke anført ovenfor.



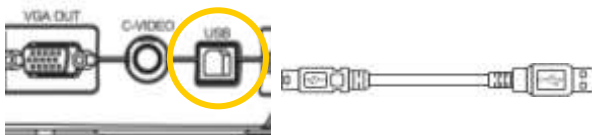
<Bemærk> On-screen display (OSD) er ikke tilgængeligt i C-VIDEO. Nogle funktioner er ikke tilgængelige på kontrolpanelet og fjernbetjeningen i denne funktion.

<Bemærk> VGA OUT understøttes ikke når C-VIDEO er aktiveret.

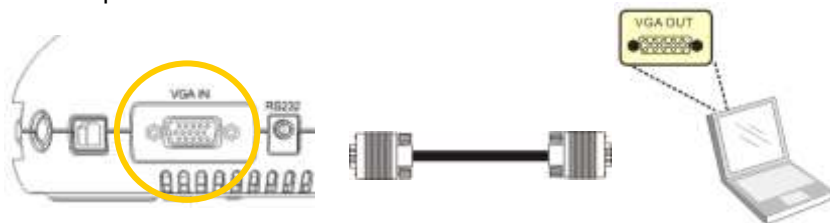
3. DIP-switch-indstillingerne er ikke tilgængelige før DC158 genstartes.

## ➤ Forbindelse til en computer

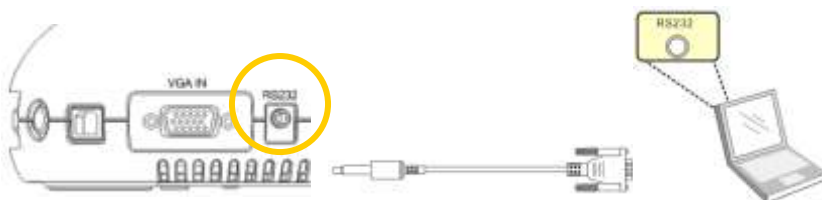
1. Forbind USB-kablet fra USB-porten på DC158 til USB-porten på computeren. Derefter, download **Ladibug™** programmet fra Lumens hjemmeside (<http://www.lumens.com.tw/goto.htm>).



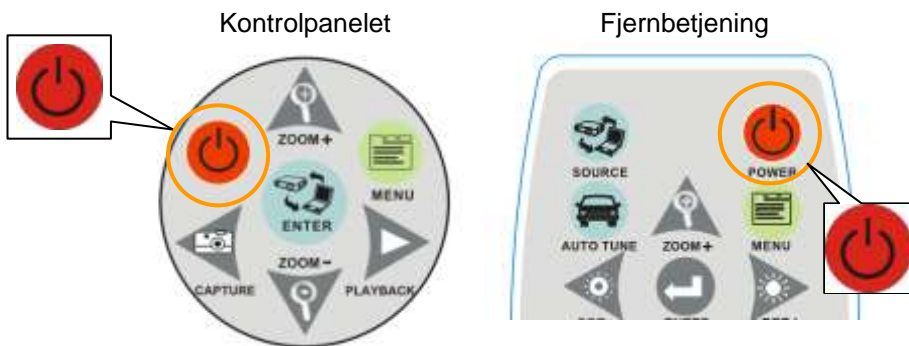
2. Forbind VGA-kablet fra VGA IN-porten på DC158 til VGA OUT-porten på computeren.



3. Forbind RS-232-adapteren (Valgfri) til RS-232-porten på DC158 og RS-232-porten på computeren.



### 4.3 Sådan starter du



- For at tænde DC158 med **fjernbetjeningen**, sigt efter sensoren på DC158 og tryk på tændknappen.
- Når DC158 er tændt vil LED'et på kontrolpanelet blinke et par gange og forblive tændt. Kontakt din udbyder hvis LED'et ikke tændes.

## 4.4 Installation af applikationssoftware

Efter installation af USB-driveren og softwaren, kan du anvende følgende funktioner:

- Styre DC158.
- Tage og gemme billeder.
- Annotere billedet, fremhæve vigtige detaljer og gemme det.
- Understøtter fuldskræmsfunktionen.

**<Bemærk>: Der henvises til Ladibug™ software brugermanual for installationskridt og softwareanvendelse.**

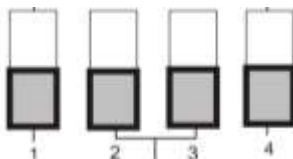
# Kapitel 5 DIP-Switch

---

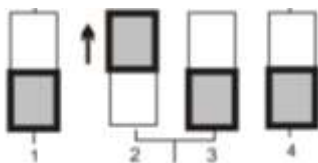
<Bemærk>: Du skal genstarte DC158 før DIP-switch-opsætningen aktiveres.

## 5.1 Forbind til en projektor eller monitor

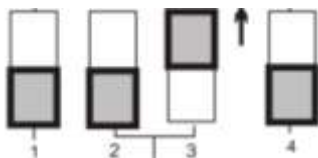
### 5.1.1 SXGA output (fabriksindstilling):



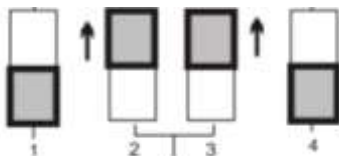
### 5.1.2 WXGA output



### 5.1.3 XGA output

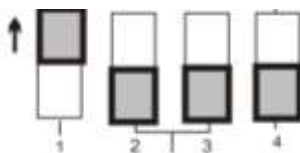


### 5.1.4 Reserveret

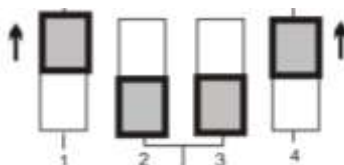


## 5.2 Forbind til et TV

### 5.2.1 NTSC-indstillinger: U.S.A., Taiwan, Panama, Filippinerne, Canada, Chile, Japan, Korea, og Mexico



### 5.2.2 PAL-indstillinger: Lande/regioner ikke anført ovenfor





<Bemærk> VGA OUT understøttes ikke når C-VIDEO er aktiveret.



# Kapitel 6 Introduktion til Kontrolpanel/ Fjernbetjeningsknapper og On-Screen Menu

## 6.1 Kontrolpanelets og fjernbetjeningens knapper

<Bemærkning> Funktionerne nedenfor er sorteret alfabetisk

Navn	Funktionsbeskrivelser	Anvendelse
	Tænder og slukker for præsentationsenheden.	Fjernbetjening/ Kontrolpanelet
	Bevæges op, ned, til venstre eller højre for at vælge den ønskede funktion.	Fjernbetjening/ Kontrolpanelet
AF	Justerer automatisk fokallængden mellem linsen og det projekterede objekt.	Hver side af enhedens linse
AUTO TUNE	Justerer automatisk til den optimale lysstyrke og fokallængde.	Fjernbetjening
BRT+/-	Justér billedets lysstyrke.	Fjernbetjening
CAPTURE	Tager billeder til den interne hukommelse.	Fjernbetjening/ Kontrolpanelet
DELETE	Sletter billeder gemt på den interne hukommelse.	Fjernbetjening
ENTER	Åbner/Aktiverer funktioner.	Fjernbetjening/ Kontrolpanelet
FREEZE	Fryser det aktuelle billede midlertidigt på skærmen. Tryk igen for affryse.	Fjernbetjening
MENU	Aktiverer menuen på skærmen/afslutter menuen.	Fjernbetjening/ Kontrolpanelet
PAN	Bevæger henover en del af billedet.	Fjernbetjening
PBP	Gør det muligt for bruger at sammenligne live-billeder med tagne billeder.	Fjernbetjening
PLAYBACK	Afspiller tagne billeder.	Fjernbetjening/ Kontrolpanelet
ROTATE	Roterer billedet med 0°/90°/180°/270°.	Fjernbetjening
SLIDE SHOW	Afspiller billeder som et diasshow.	Fjernbetjening
SOURCE	Skifter mellem forskellige billedkilder: 1. Live-billeder (standard). 2. PC.	Fjernbetjening/ Kontrolpanelet
ZOOM +/-	Øger eller formindsker billedstørrelsen.	Fjernbetjening/ Kontrolpanelet

## 6.2 On-screen Menu

<Bemærk> Tryk [Menu] på fjernbetjeningen eller kontrolpanelet for at åbne on-screen-menuen; **De fede understregede værdier i den følgende tabel er standarder.**

1. Niveau Primærele- menter	2. Niveau Underelementer	3. Niveau Justeringsværdier	Funktionsbeskrivelser
Skærm (Display)	Autojustering (Auto Tune)	Enter	Tryk [ENTER] for automatisk at justere til den optimale lysstyrke og fokallængde.
	Fokus (Focus)	0 ~ Maks.	Brug højre- og venstreknappe- ne til at justere fokallængden.
	Funktion (Mode)	<b>Normal</b> /Dias/Film/ Mikroskop	Brug højre- og venstreknappe- ne til at vælge billedfunktion.
	Foto/Tekst (Photo/Text)	<b>Foto</b> /Tekst/Grå	Brug højre- og venstreknappe- ne til at vælge foto/tekst/grå-funktion.
	PBP	Enter	Tryk [ENTER] for omgående at aktivere billedsammenligning.
	PAN	TÆND/ <b>SLUK</b>	Brug højre- og venstreknappe- ne til panorere henover live-billedet
	Rotér (Rotate)	<b>0°</b> /90°/180°/270°	Brug højre- og venstreknappe- ne til at rotere billedet.
Opbevaring (Storage)	Diasshow (Slide Show)	Enter	Tryk [ENTER] for at afpille billeder gemt i den intern hukommelse.
	Diasshow- effekt (Slide Show Effect)	<b>Fra</b> /Lukker/Højre/Ned/ Side/Åbn	Brug højre- og venstreknappe- ne til at vælge sideskift-funktion.
	Forsinkelse (Delay)	<b>1 Sek</b> /3 Sek/5 Sek/ 10 Sek/Manuel	Brug venstre og højreknappe- ne til at vælge timing for skideskift. (Vælg manuel-funktionen for at skifte sider manuelt.)
	Slet alt (Delete All)	Ja/ <b>Nej</b>	Brug venstre og højreknappe- ne til at vælge det ønskede billede og tryk [ENTER] for at bekræfte sletning.
	Formatér (Format)	Ja/ <b>Nej</b>	Brug venstre og højreknappe- ne til at vælge, og formatér så den interne hukommelse.
Auto-slet (Auto Erase)	TÆND/ <b>SLUK</b>	Brug venstre og højreknappe- ne til at aktivere/deaktivere auto-slet funktionen, som automatisk sletter alle gemte billeder ved systemnedlukning.	

Indstilling (Setting)	Capture Mode (Capture Mode)	<u>Photo</u> /Video	Brug højre- og venstreknapperne til at vælge [CAPTURE]-indstilling.
	USB-overførsel (USB Transfer)	<u>Kamera</u> /O pbevaringsenhed	Brug højre- og venstreknapperne til at vælge USB-overførselsfunktion.
	Lampe (Lamp)	<u>TÆND</u> /SLUK	Brug højre- og venstreknapperne til at tænde/slukke lampe.
	AE	<u>TÆND</u> /SLUK	Brug venstre og højreknapperne til at slå Auto-slet (AE) til/fra.
	AWB	Enter	Tryk [ENTER] for omgående at aktivere Automatisk Hvidbalance (AWB).
	Nattebillede (Night Vision)	TÆND/ <u>SLUK</u>	Brug højre- og venstreknapperne til at vælge nattesyns-funktion.
	Projektortype (Projector Type)	DLP/ <u>LCD</u>	Brug højre- og venstreknapperne til at vælge projektortype og reducere billedstøj.
Avanceret (Advance)	Sprog (Language)	<ol style="list-style-type: none"> <li>1. <u>English</u></li> <li>2. 繁體中文</li> <li>3. 简体中文</li> <li>4. Deutsch</li> <li>5. Français</li> <li>6. Español</li> <li>7. Русский</li> <li>8. Nederlands</li> <li>9. Suomi</li> <li>10. Polski</li> <li>11. Italiano</li> <li>12. Português</li> <li>13. Svenska</li> <li>14. dansk</li> <li>15. ČESKY</li> <li>16. العربية</li> <li>17. 日本の</li> <li>18. ελληνικά</li> </ol>	<u>Engelsk</u> Traditionelt kinesesisk Simplificeret kinesesisk Tysk Fransk Spansk Russisk Hollandsk Finsk Polsk Italiensk Portugisisk Svensk Dansk Tjekkisk Arabisk Japansk Græsk Brug højre- og venstreknapperne i Sprogmenuen til at vælge det ønskede sprog.
	Load Forudindstilling (Preset Load)	Ja/ <u>Nej</u>	Læs værdien af den aktuelle billed-funktion. Brug højre- og venstreknapperne til at vælge, og bekræft så ved at trykke [ENTER].
	Gem Forudindstilling (Preset Save)	Ja/ <u>Nej</u>	Gem værdien af den aktuelle billed-funktion. Brug højre- og venstreknapperne til at vælge, og bekræft så ved at trykke [ENTER].

	<b>Fabriksindstillinger (Factory Reset)</b>	Ja/ <u>Nej</u>	Brug højre- og venstreknapperne til at vælge, og bekræft så ved at trykke [ENTER] for at gendanne fabriksindstillingerne.
--	---	----------------	---

# Kapitel 7 Beskrivelser af Hovedfunktioner

---

## 7.1 Skift billedekilder

Live-billedet er standard-billedkilden. Tryk [SOURCE] på **fjernbetjeningen** eller **kontrolpanelet** for at skifte mellem billedkilder:

1. Live-billeder (standard).
2. PC.

## 7.2 Gør tekst tydeligere og billeder mere farverige

Foto (**Foto-funktion**) er valgt som standard i [Photo/Text/Gray]-funktionen

- [Photo] (Standard): Se billeder eller tekst med billeder i denne funktion, for at fremhæve farver i billeder.
- [Text]: Se tekstfiler i denne funktion for at gøre tekst tydeligere.
- [Gray]: Se gråtonede eller sort-hvid billeder i denne funktion.

Skift indstillinger med **fjernbetjeningen** eller **kontrolpanelet**:

1. Tryk [MENU] for åbne on-screen-menuen.
2. Tryk [▶] eller [◀] for at vælge [Display].
3. Tryk [▼] for at vælge mellem [Photo/Text/Gray]-funktioner. (Der henvises til [beskrivelsen ovenfor](#) for det bedste valg).
4. Tryk [▶] eller [◀] blade i [Photo/Text/Gray]-funktioner.
5. Tryk [MENU] for at afslutte.

## 7.3 Zoom ind/ud på et billede

1. Tryk [ZOOM +] på **fjernbetjeningen** eller **kontrolpanelet** for at zoome ind i et billede.
2. Tryk [ZOOM -] på **fjernbetjeningen** eller **kontrolpanelet** for at zoome ud fra et billede.

## 7.4 Brug Auto-fokus

1. Fra **kontrolpanelet**, tryk på [FOCUS]-knappen på højre side af linsen.

## 7.5 Justér lysstyrken

1. Med **fjernbetjeningen** eller **kontrolpanelet**, tryk [BRT +] for lysere.
2. Med **fjernbetjeningen** eller **kontrolpanelet**, tryk [BRT -] for mørkere.

## 7.6 Tænd/sluk lampen

Med **fjernbetjeningen** eller **kontrolpanelet**:

1. Tryk [MENU] for åbne on-screen-menuen.
2. Tryk [▶] eller [◀] for at vælge [Setting].
3. Tryk [▼] for at vælge [Lamp]-funktioner.
4. Tryk [▶] eller [◀] for at vælge [ON]/[OFF].
5. Tryk [MENU] for at afslutte.

## 7.7 Justerer automatisk billedet til optimal lysstyrke og fokallængde

Med **fjernbetjeningen**:

1. Tryk [AUTO TUNE] for den optimale lysstyrke og fokallængde.

Med **kontrolpanelet**:

1. Tryk [MENU] for åbne on-screen-menuen.
2. Tryk [▶] eller [◀] for at vælge [Display].
3. Tryk [▼] for at vælge blandt [Auto Tune]-funktioner.
4. Tryk [ENTER].
5. Tryk [MENU] for at afslutte.

## 7.8 Frys billeder

1. Tryk [FREEZE] på **fjernbetjeningen** for at fryse aktuelt billede på skærmen. Tryk igen for at affryse.

## 7.9 Tag billeder

1. Tryk [CAPTURE] på **fjernbetjeningen** eller **kontrolpanelet** for tage og gemme et billede.

## 7.10 Jeg ønsker at optage videoer

### Med fjernbetjeningen eller kontrolpanelet:

1. Tryk [MENU] for åbne indstillingsmenuen.
  2. Tryk [▶] eller [◀] for [Setting]-menuen.
  3. Tryk [▼] for [Capture Mode].
  4. Tryk [▶] eller [◀] for at vælge [Video].
  5. Tryk [MENU] for at afslutte.
  6. Tryk [CAPTURE] for at optage videoer.
  7. Tryk [CAPTURE] igen for at standse optagelsen.
- **For afspilning af videoer, henvises der til [7.11 Gennemse tagne billeder](#).**

## 7.11 Gennemse tagne billeder

1. Press [PLAYBACK] on the remote control or control panel to display thumbnails of all captured images.
2. Tryk [▲] eller [▼] eller [◀] eller [▶] for at vælge den miniature du ønsker at gennemse.
3. Tryk [ENTER] for at åbne fuldskræmsvisning af billedet.
4. Tryk [▶] eller [◀] for at gennemse gemte billeder.
5. Tryk [PLAYBACK] for at afslutte.
6. Tryk [MENU] for at afslutte.

## 7.12 Slet tagne billeder

### Med fjernbetjeningen:

1. Tryk [PLAYBACK].
2. Tryk [▲] eller [▼] eller [◀] eller [▶] for at vælge den ønskede miniature til sletning.
3. Tryk [DELETE] for at slette den valgte fil.
4. Tryk [MENU] for at afslutte.

### Med kontrolpanelet:

1. Tryk [MENU] for åbne on-screen-menuen.
2. Tryk [▶] eller [◀] for at vælge [Storage].
3. Tryk [▼] for at vælge [Delete All].
4. Tryk [▶] eller [◀] for at vælge [Yes].
5. Tryk [ENTER] for at bekræfte valg.
6. Tryk [MENU] for at afslutte.

## 7.13 Sletter automatisk tagne billeder når enheden slukkes (Auto-slet)

**Med fjernbetjeningen eller kontrolpanelet:**

1. Tryk [MENU] for åbne on-screen-menuen.
2. Tryk [▶] eller [◀] for at åbne [Storage]-menuen.
3. Tryk [▲] eller [▼] for at aktivere [Auto Erase].
4. Tryk [▶] eller [◀] for at vælge mellem [ON]-funktioner.
5. Tryk [MENU] for at afslutte.

## 7.14 Panorerer henover et live-billede (PAN)

**<Bemærk> Panorering og zoom er ikke tilgængeligt med Mikroskop-funktionen.**

**Med fjernbetjeningen:**

1. Tryk [PAN] på **fjernbetjeningen** for at zoome in på en del af et live-billede.
2. Tryk [▲] eller [▼] eller [◀] eller [▶] for bevæge i den delvist forstørrede del af live-billedet.
3. Tryk [PAN] for at afslutte delvist-zoom-funktionen.

**Med kontrolpanelet:**

1. Tryk [MENU] for åbne on-screen-menuen.
2. Tryk [▶] eller [◀] for at vælge mellem [Display]-funktioner.
3. Tryk [▼] for at vælge [PAN].
4. Tryk [▶] eller [◀] for at vælge mellem [ON]-funktioner.
5. Tryk [MENU] for at afslutte.
6. Tryk [▲] eller [▼] eller [◀] eller [▶] for bevæge i den delvist forstørrede del af live-billedet.

## 7.15 Afspil dias (Diasshow)

### 7.15.1 Brug diasshoweffekter:

1. Tryk [MENU] på **fjernbetjeningen** eller **kontrolpanelet** for at åbne on-screen-menuen.
2. Tryk [▶] eller [◀] for at vælge mellem [Storage]-funktioner.
3. Tryk [▼] for at aktivere [Slide Show Effect].
4. Tryk [▶] eller [◀] for at vælge sideskift-funktion iblandt [Off/Shutter/Right/Down/Side/Open].
5. Tryk [MENU] for at afslutte.



## 7.15.2 Indstil forsinkelsestid

1. Tryk [MENU] på **fjernbetjeningen** eller **kontrolpanelet** for at åbne on-screen-menuen.
2. Tryk [▶] eller [◀] for at vælge mellem [Storage]-funktioner.
3. Tryk [▼] for at aktivere [Delay].
4. Tryk [▶] eller [◀] for at vælge sideskift-interval iblandt [1 Sec/3 Sec/5 Sec/10 Sec/Manual].
5. Tryk [MENU] for at afslutte.

## 7.15.3 Start/Pause/Stop Afspilning af billeder

**<Bemærk> Billeder over 8 MB, kan ikke vises. Under afspilning, kan [ROTATE]-funktionen aktiveres for at rotere billeder.**

**Med fjernbetjeningen:**

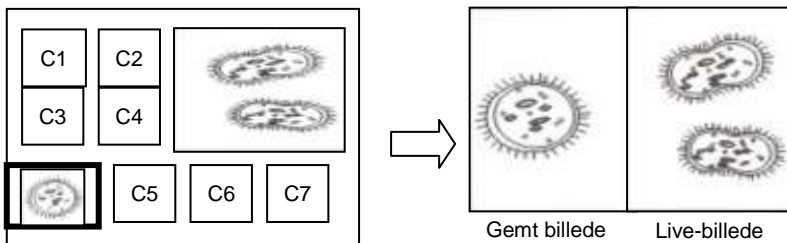
1. Tryk [SLIDE SHOW] for at afspilning.
2. Tryk [ENTER] for at pause afspilning.
3. Tryk [ENTER] for at fortsætte afspilning.
4. Tryk [SLIDE SHOW] for at stoppe afspilning.

**Med kontrolpanelet:**

1. Tryk [MENU] for åbne on-screen-menuen.
2. Tryk [▶] eller [◀] for at vælge mellem [Storage]-funktioner.
3. Tryk [▼] for at aktivere [Slide Show].
4. Tryk [ENTER] for at afspille billeder.
5. Tryk [ENTER] for at pause afspilning.
6. Tryk [ENTER] for at fortsætte afspilning.
7. For at stoppe, gentag skridt 1 og 4.

## 7.16 Sammenlign Live-billeder med Gemte billeder (PBP)

Denne funktion gør det muligt at på én gang vise et live-billede på højre side og et gemt billede på venstre, for at sammenligne.



### Med fjernbetjeningen:

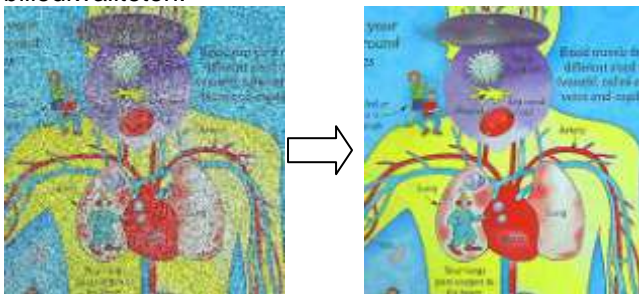
1. Tryk [PBP] for at åbne billedvælger-skærmen.
2. Tryk [▲] eller [▼] eller [◀] eller [▶] for at vælge fil til sammenligning.
3. Tryk [ENTER] at aktivere billedsammenligning.
4. Tryk [ENTER] for at skifte mellem gemt billede og live-billede.
5. Tryk [▶] eller [◀] for at bevæge det valgte billede til venstre eller højre.
6. Tryk [ZOOM +/-] for at zoome ind/ud fra et live-billede
7. Tryk [PBP] for gå til skærmen med gemt billede.
8. Tryk [MENU] for at afslutte.

### Med kontrolpanelet

1. Tryk [MENU] for åbne on-screen-menuen.
2. Tryk [▶] eller [◀] for at vælge mellem [Display]-funktioner.
3. Tryk [▼] for at vælge [PBP].
4. Tryk [PBP] for at åbne billedvælger-skærmen.
5. Tryk [▲] eller [▼] eller [◀] eller [▶] for at vælge ønsket fil til sammenligning.
6. Tryk [ENTER] at aktivere billedsammenligning.
7. Tryk [▶] eller [◀] for at gennemse valgte billeder.
8. Tryk [ZOOM +/-] for at zoome ind/ud fra et live-billede.
9. Tryk [PBP] for gå til skærmen med gemt billede.
10. Tryk [MENU] for at afslutte.

## 7.17 Jeg ønsker at reducere billedstøj (Projektortype)

1. Denne funktionen gør det muligt for Dokumentkameraet at automatisk fjerne billedstøj. Støjen er specielt synlig når Dokumentkamera er tilsluttet en DLP projektor. Du kan indstille DLP projektoren til at forbedre billedkvaliteten.
2. Hvis der især er støj når VGA ud er tilsluttet, indstil da DLP til forbedre billedkvaliteten.



3. Tryk [MENU] på fjernbetjeningen eller kontrolpanelet for at åbne indstillingsmenuen.
4. Tryk [▶] eller [◀] for [Setting]-menuen.
5. Tryk [▼] for at åbne [Projector Type].
6. Tryk [▶] eller [◀] for at vælge [LCD/DLP].
7. Tryk [MENU] for at afslutte.

## 7.18 Gendannelse af fabriksindstillinger (Fabriksnulstilling)

**Brug fjernbetjeningen eller kontrolpanelet:**

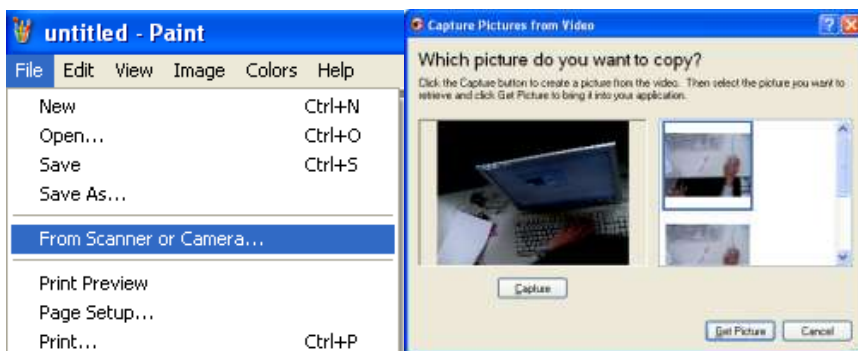
1. Tryk [MENU] på fjernbetjeningen eller kontrolpanelet for at åbne indstillingsmenuen.
2. Tryk [▶] eller [◀] for at vælge mellem [Advance]-funktioner.
3. Tryk [▼] for at vælge [Factory Reset].
4. Tryk [▶] eller [◀] for at vælge [Yes].
5. Tryk [ENTER] for at aktivere.

## 7.19 Computer-Relaterede Funktioner

Vær sikker på at USB-kablet er tilsluttet og at driverne er installeret før brug af computer-relaterede funktioner. Der henvises til [4.2.2 Forbind til eksterne enheder](#) og [4.4 Installér software i Kapitel 4 Installation og Forbindelse](#) i denne Brugermanual.

### 7.19.1 Indsæt et foto i MS-Paint-programmet

1. Klik [File > From Scanner or Camera] i MS-Paint-programmet som vist nederst til venstre.



2. Klik på [Get Picture] for at afslutte, som vist i figuren øverst til højre.

## 7.19.2 Indsæt et foto i et Microsoft Word Dokument

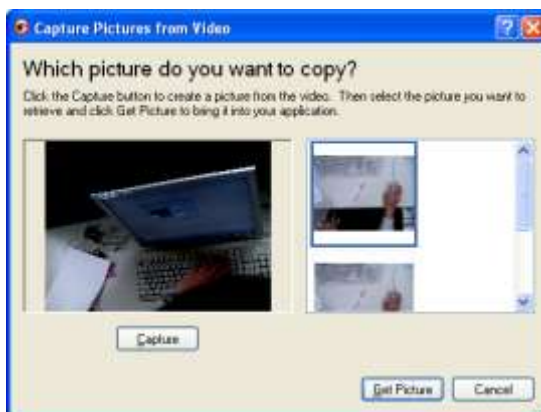
1. Klik [Insert/Image/From Scanner or Camera] i **Microsoft Word** programmet.



2. Vælg [Visual Presenter V2] og klik [Custom Insert].



3. Klik [Get Picture] for at afslutte.



### 7.19.3 Skift indstilling for DC158 og tag et billede i Microsoft Word

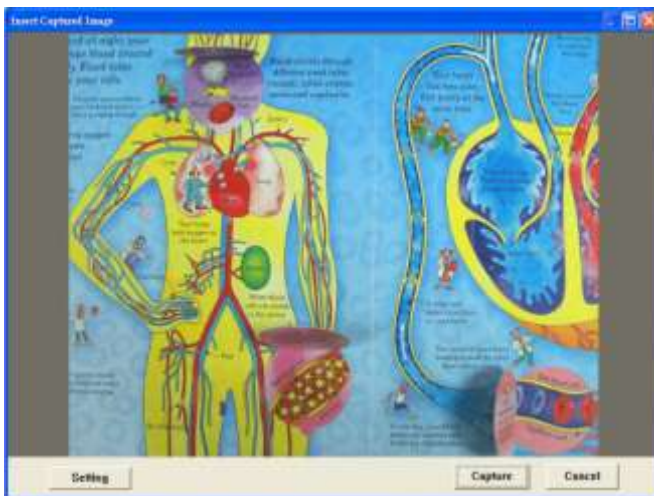
1. Klik [Insert/Image/From Scanner or Camera] i **Microsoft Word**.



2. Vælg [Visual Presenter V2 TWAIN] og klik [Custom Insert].



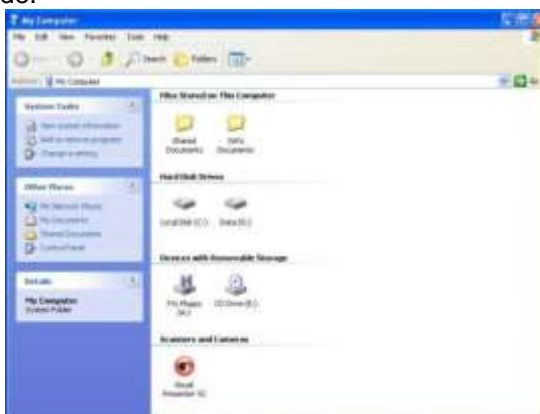
3. Et vindue som viser et live-billede (se nedenfor) vil komme frem.



4. Tryk [Setting]: Når Kameraindstillingsvinduet kommer frem, kan live-billedet justeres. Handlingen er den samme både med fjernbetjeningen og kontrolpanelet. Den henvises til [Kapitel 6 Kontrolpanel/Fjernbetjeningsknapper og On-screen Menu for mere information.](#)
5. Tryk [Capture] for at tage billeder i **Microsoft Word**.
6. Tryk [Cancel] for at afslutte.

#### 7.19.4 Opsætning af DC158 som et PC-kamera

1. Åbn **Min Computer** og klik på [Visual Presenter V2] for at vise et live-billede.



# Kapitel 8 Forbind til et mikroskop

---

- 1 Montér **mikroskopsadapteren** i tilbehørspakken på mikroskopet  
<Bemærk> Mikroskopsadapteren passer til okularer på omkring Ø 28.4 mm.
- 2 Forbind linsen på DC158 til **mikroskopsadapteren**.



- 3 Vælg Mikroskop-funktionen
  - 3.1. Med **kontrolpanelet** eller **fjernbetjeningen**
    - 3.1.1. Tryk [MENU] for åbne on-screen-menuen.
    - 3.1.2. Tryk [▶] eller [◀] for at vælge [Display].
    - 3.1.3. Tryk [▼] for at vælge blandt [Mode]-funktioner.
    - 3.1.4. Tryk [▶] eller [◀] for at vælge [Microscope].
- 4 Hvis billedet er sløret:
  - 4.1. Justér fokus på mikroskopet.
  - 4.2. Tryk på [FOCUS]-knappen på en af siderne af DC158 linsen for at aktivere autofokus.

# Kapitel 9 Fejlfinding

Dette kapitel omhandler mulige løsninger til almindelige problemer. Vedrørende andre anliggende, kontakt din forhandler eller servicecenter.

Nej.	Problemer	Løsninger
1	Intet strømsignal	Tjek om strømkablet sidder sikkert i stikkontakten og i enheden.
2	Intet billed-output fra DC158	<ol style="list-style-type: none"><li>1. Tjek stikkontakten.</li><li>2. Tjek forbindelsen. Der henvises til <a href="#">4.2.2 Forbind til eksterne enheder Kapitel 4 Installation og Forbindelser</a> i denne manual.</li><li>3. Tjek signalkilderne [SOURCE]. Der henvises til <a href="#">7.1 Skift mellem billedkilder i Kapitel 7 Beskrivelser af primærfunktioner</a> i denne manual.</li><li>4. Tjek indstillingerne for projektorkilden. Der henvises til projektorens brugermanual.</li><li>5. Tjek om DIP-Switchen er korrekt opsat. Der henvises til <a href="#">Kapitel 5 DIP-Switch</a> for relaterede indstillinger.</li></ol>
3	Ude af stand til at fokusere	Formentlig er dokumentet for tæt på linsen. Tryk [ZOOM -] <b>fjernbetjeningen</b> eller <b>kontrolpanelet</b> . Eller bevæg linsen væk fra dokumentet for at øge afstanden, og tryk så på [FOCUS]-knappen på højre side af linsen.
4	Kan ikke se hele billedet	Tjek Auto-Image på projektoren. Der henvises til projektorens brugermanual.
5	Visual Presenter V2, Ladibug™ og andre applikationer kan ikke anvendes samtidigt	Visual Presenter V2, <b>Ladibug™</b> og andre applikationer kan ikke anvendes samtidigt. Luk venglist aktive applikationer og kørså den ønskede applikation.
6	Kan ikke gemme billeder	<ol style="list-style-type: none"><li>1. Tjek om gemt data har nået maksimum størrelsen af USB-disken (prioriteret) eller internhukommelse.</li><li>2. Bekræft rotationsvinklen. Du kan muligvis ikke optage når billedet er roteret med 90°/270°.</li></ol>