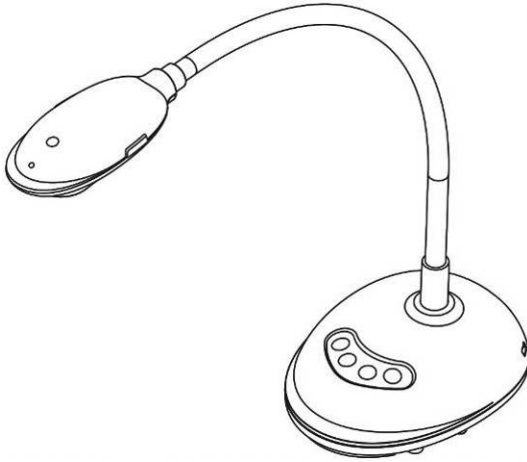


DC125
Dokumenttikamera

Käyttöopas - Suomi



[Tärkeää]

Hae Lumens nettisivuilta uusin pikaopas,
monikielimanuaali, ohjelma tai ajuri jne.
<http://www.MyLumens.com/goto.htm>

Sisältö

Tekijänoikeustiedot	4
Luku 1 Turvaohjeita	5
Varotoimenpiteet	6
FCC Varoitus.....	6
Luku 2 Pakkauksen sisältö	7
Luku 3 Tuotteen yleiskuvaus	8
3.1 LED-indikaattorin kuvaus	8
3.2 Suhteellinen käyttöasemointi.....	8
3.3 Oikea käyttö.....	9
3.4 Virheellinen käyttö	9
Luku 4 Asennus ja kytkennät	10
4.1 Järjestelmädiagrammi	10
4.2 Tietokoneeseen kytkeminen.....	10
4.3 Interaktiiviseen valkotauluun (IWB) kytkeminen.....	10
4.4 Asennus pöydälle	11
4.5 Sovellusohjelman asentaminen.....	11
Luku 5 Aloita käyttö	19
Luku 6 Toimintovalikko	20
6.1 Ohjauspaneelin toimintokuvaukset.....	20
6.2 Windows Käyttöliittymä	21
6.2.1 Windows-ohjelman näyttöesittely - Kamera	21
6.2.2 Windows-ohjelman näyttöesittely - Kuvan Selaimen Pikkukuva.....	24
6.2.3 Windows-ohjelman näyttöesittely - Kuvan Selaimen Suuri Kuva.....	25
6.2.4 Kameran Asetukset	26
6.2.5 Intervallikuvaus (Purske-Asetukset).....	27

6.2.6 Käsinkirjoitus-työkalun asetus	28
6.2.7 Asetus (Jatketut)	29
6.3 MAC Käyttöliittymä	30
6.3.1 MAC Ohjelman näyttöesittely - Kamera	30
6.3.2 MAC Ohjelman näyttöesittely - Kuvan Selaimen Pikkukuva	33
6.3.3 MAC Ohjelman näyttöesittely - Kuvan Selaimen Suuri Kuva	34
6.3.4 Kameran Asetukset	35
6.3.5 Intervallikuvaus	36
6.3.6 Käsinkirjoitus-työkalun asetus	37
6.3.7 Asetus (Jatketut)	38

Luku 7 Päätoimintojen kuvaukset – Windows käyttäjät 39

7.1 Haluan optimoida kuvan	39
7.2 Haluan pysäyttää elävän kuvan	39
7.3 Haluan kytkeä lampun päälle/pois päältä	39
7.4 Haluan säätää kirkkautta	39
7.5 Haluan kaapata kuvia	39
7.6 Haluan kaapata kuvia jatkuvasti	39
7.7 Haluaisin tallentaa	40
7.8 Haluan kirjoittaa tekstiä esitettyyn kuvaan	40
7.9 Haluan lisätä käsin tekstiä kuviin	41
7.10 Haluan käyttää maski-tilaa	42
7.11 Haluan käyttää kohdevalo-tilaa	42
7.12 Haluan hallinoida tallennettuja kuvia	42
7.13 Haluan vaihtaa ohjelman käyttökielen	43
7.14 Muuta palomuurin asetuksia	43

Luku 8 Descriptions des Fonctions Principales - MAC käyttäjä..... 46

8.1 Haluan optimoida kuvan	46
8.2 Haluan pysäyttää elävän kuvan	46

8.3	Haluan kytkeä lampun päälle/pois päältä.....	46
8.4	Haluan säätää kirkkautta.....	46
8.5	Haluan kaapata kuvia.....	46
8.6	Haluan kaapata kuvia jatkuvasti.....	47
8.7	Haluaisin tallentaa.....	47
8.8	Haluan kirjoittaa tekstiä esitettyyn kuvaan.....	48
8.9	Haluan lisätä käsin tekstiä kuviin.....	48
8.10	Haluan käyttää maski-tilaa.....	49
8.11	Haluan käyttää kohdevalo-tilaa.....	49
8.12	Haluan hallinoida tallennettuja kuvia.....	49
8.13	Haluan vaihtaa ohjelman käyttökielen.....	51
8.14	Muuta palomuurin asetuksia.....	52
Luku 9	Mikroskooppiin kytkeminen.....	54
Luku 10	Ongelmien korjaus.....	55

Tekijänoikeustiedot

Tekijänoikeudet kuuluvat © Lumens Digital Optics Inc. yritykselle. Kaikki oikeudet pidätetään.

Lumens tuotemerkki on tällähetkellä rekisteröity Lumens Digital Optics Inc. yritykselle.

Tämän tiedoston kopiointi, monistaminen tai välitys ei ole sallittua ilman Lumens Digital Optics Inc. yrityksen lupaa. Ainoastaan tiedoston varmuuskopiointi tuotteen oston jälkeen on sallittua.

Tuotekehittelyn edistämisen takaamiseksi Lumens Digital Optics Inc. pidättää itsellään oikeuden tuotteen määritysten muutoksiin ilman etukäteisilmoitusta. Tämän tiedoston tiedot voivat muuttua ilman etukäteisilmoitusta.

Voidaksemme selostaa ja kuvailla tuotteen toimintaa, tässä käyttöoppaassa saatetaan mainita muiden tuotteiden tai yritysten nimiä, ilman että tarkoituksena olisi tuotemerkkirikkomus.

Takuuilmoitus: Lumens Digital Optics Inc. yritys ei ole vastuussa mistään teknologisesta tai toimituksellisesta virheestä tai puutteista eikä ole myöskään vastuussa sattumanvaraisista tai yhteenliittyvistä vahinkotapauksista, jotka saattavat johtua tämän tiedoston luovuttamisesta, käytöstä tai tämän tuotteen käytöstä.





Luku 1 Turvaohjeita

Noudata aina näitä turvaohjeita, kun asennat ja Dokumenttikamera:

1. Älä pane Dokumenttikamera kaltevaan asentoon.
2. Älä pane Dokumenttikamera epävakaaalle kärrylle, jalustalle tai pöydälle.
3. Älä käytä Dokumenttikamera lähellä vettä tai lämpölähdettä.
4. Käytä liitetiedostoja vain suositella.
5. Aseta dokumenttikamera paikkaan jossa USB-kaapeli voidaan helposti kytkeä päälle.
6. Poista dokumenttikameran USB-kaapeli ennen puhdistusta. Käytä kosteaa kangasta puhdistukseen. Älä käytä nestemäisiä tai aerosolimaisia puhdistusaineita.
7. Älä peitä syvänteitä tai kotelon aukkoja dokumenttikameran kuoressa Ne ovat tuuletusta varten ja estävät dokumenttikameran ylikuumentumisen. Älä aseta dokumenttikameraa soffalle, matolle tai muulle pehmeälle pinnalle tai suljettuun tilaan ellei sopivaa ilmastointia ole järjestetty.
8. Älä työnnä koskaan mitään esineitä kotelon reikien läpi. Älä anna minkään nesteen läikkyä Dokumenttikamera päälle.
9. Ellei tässä manuaalissa toisin mainita, älä yritä operoida laitetta itse. Kansien avaaminen tai poistaminen saattaa sinut alttiiksi vaaralliselle sähköjännitteelle ja muille vaaroille. Aina kun haluat huoltaa laitetta ota yhteyttä lisensoituun huoltohenkilökuntaan.
10. Poista USB-kaapeli ukkosmyrskyn ajaksi tai jos et käytä sitä pitkään aikaan. Älä pane dokumenttikameraa tai kaukosäädintä lämpöä säteilevän laitteen päälle tai täriseviin paikkoihin kuten autoon jne.
11. Seuraavissa tapauksissa poista USB-kaapeli dokumenttikamerasta ja ota yhteyttä lisensoituun huoltohenkilöön:
 - Jos USB-portti on vahingoittunut tai hankaantunut.
 - Jos nestettä läikkyä sen päälle tai Dokumenttikamera joutuu sateeseen tai veteen.

■ Varotoimenpiteet

Varoitus: Tulipalon ja sähköshokkivaaran pienentämiseksi vältä tämän laitteen altistamista sateelle tai kosteudelle.

	<table border="1"><tr><td>Huomio</td></tr><tr><td>Sähköiskun vaara</td></tr></table>	Huomio	Sähköiskun vaara	
Huomio				
Sähköiskun vaara				
Ole Varovainen: Sähköiskun vaaran vähentämiseksiälä poista kantta (tai taustaa). Sisällä ei ole käyttäjän huolettavissa olevia osia. Ota yhteyttä lisensoituun huoltohenkilökuntaan.				
	Tämä symboli osoittaa että laitteessa on vaarallisen korkea jännite, josta voi saada sähköiskun.		Tämä symboli osoittaa että yksikönmukana olevassa käyttöoppaassa on tärkeitä operointi ja huolto-ohjeita.	

■ FCC Varoitus

Tämä dokumentti-kamera on testattu ja havaittu yhteensopivaksi luokan A tietokoneen kanssa, FCC sääntöjen artiklan15-J mukaisesti. Kyseiset rajoitukset on tarkoitettu takaaman riittävän suojan häirintää vastaan kotitalousaluekäytössä.

Tämä digitaalilaitte ei ylitä luokan A rajoituksia radiomelupäästöille digitaalilaitteista, kuten on määrätty häiriötä aiheuttaville laitteille standardin nimellä "Digitaalilaitteet", Kanadan teollisuuden ICES-003.

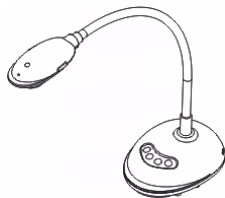
Cet appareil numérique respecte les limites de bruits radioélectriques applicables aux appareils numériques de Classe A prescrites dans la norme sur le matériel brouilleur: "Appareils Numériques," NMB-003 edictée par l'Industrie.

■ EN55032 (CE säteily) Varoitus

Laitteen käyttö asuinympäristössä saattaa aiheuttaa radiohäirintää.

Luku 2 Pakkauksen sisältö

DC125



4-vaiheinen kortti
(Viesti opettajalle)

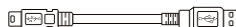


Pikaopas

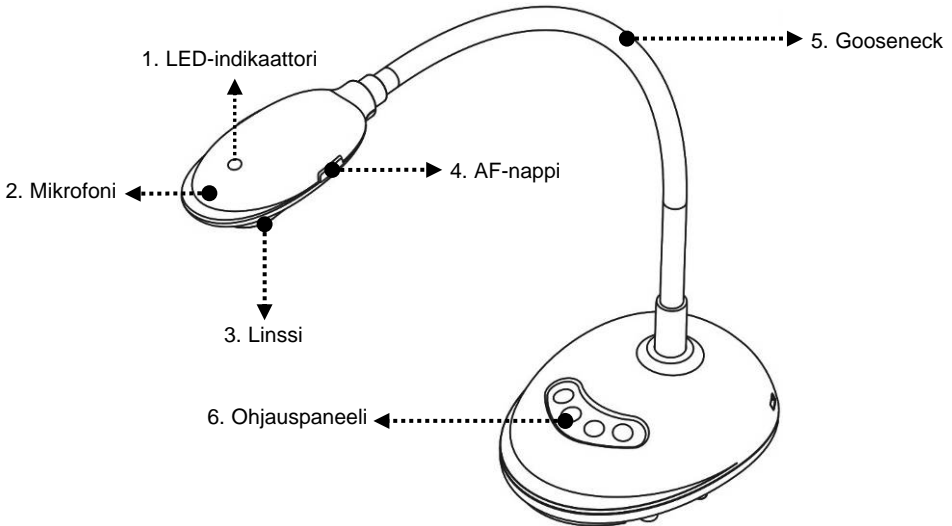
(Lumensin nettisivuilta voit
ladata muita kieliversioita)



USB-kaapeli



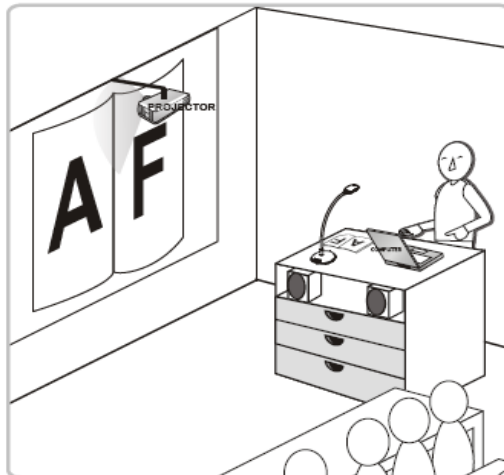
Luku 3 Tuotteen yleiskuvaus



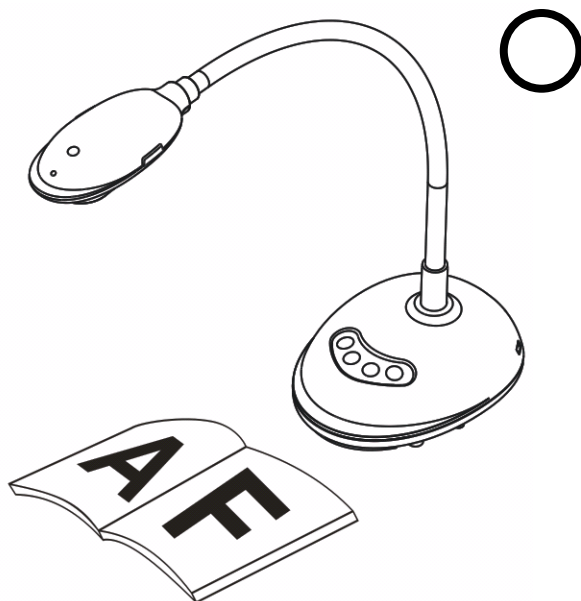
3.1 LED-indikaattorin kuvaus

1. Ota kuva käyttöön ja LED-indikaattori syttyy palamaan
2. Esitä kuva ja LED-indikaattori syttyy palamaan
3. Ota kuva pois käytöstä ja LED-indikaattori sammuu tilaan OFF

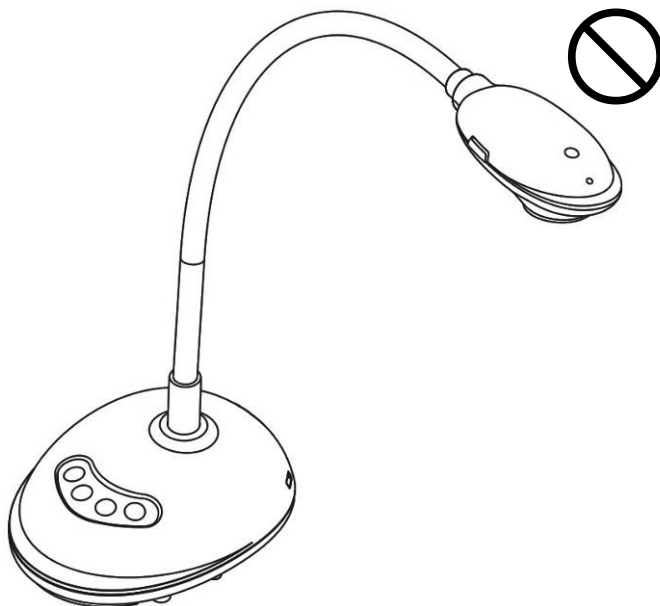
3.2 Suhteellinen käyttöasemointi



3.3 Oikea käyttö



3.4 Virheellinen käyttö



Luku 4 Asennus ja kytkennät

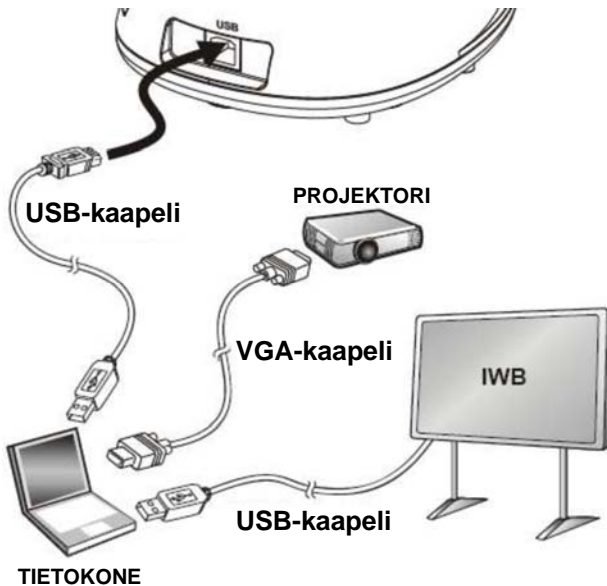
4.1 Järjestelmädiagrammi



4.2 Tietokoneeseen kytkeminen

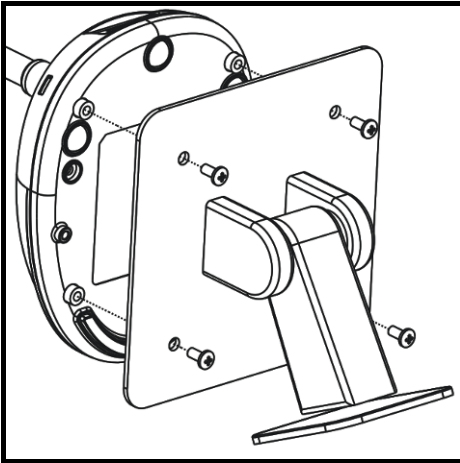
➤ Katso kuvaa ylhäällä

4.3 Interaktiiviseen valkotaluun (IWB) kytkeminen



4.4 Asennus pöydälle

1. Osta standardi VESA-asennusperusta.
2. Käytä sopivia ruuveja: Ruuvin pituus = 5 mm + peruspaksuus (H1); M4 ruuvi (P =0,7)



- VESA mutterijengat 75 x 75 mm
- VESA peruspaksuus (H1)
- Ruuvin pituus= 5 mm + peruspaksuus (H1)
- M4 ruuvi (P=0,7)

4.5 Sovellusohjelman asentaminen

Asennettuasi Lumensin kuvaohjelman, voit käyttää seuraavia toimintoja:

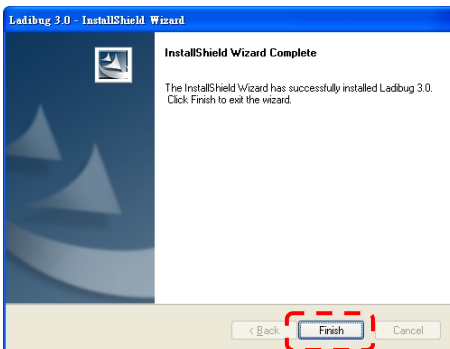
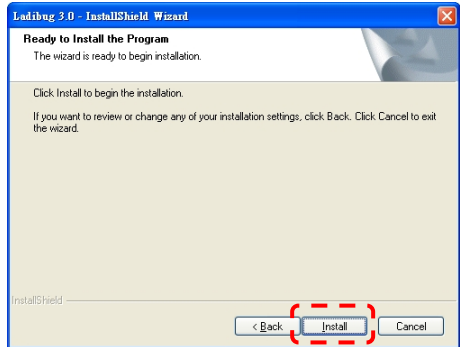
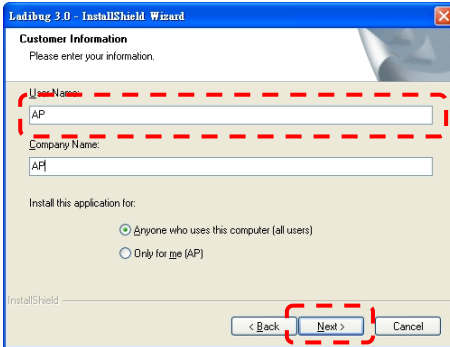
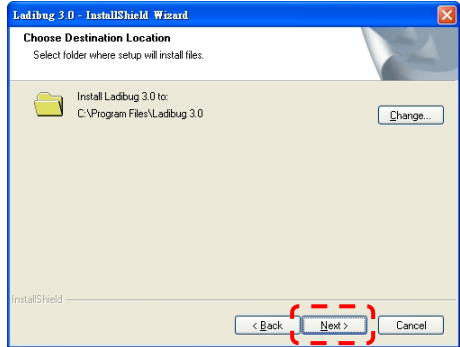
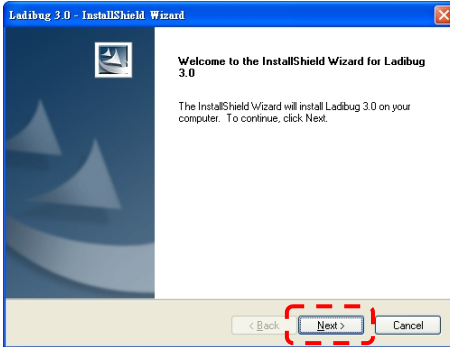
- DC125:n ohjaus.
- Kuvien ottaminen ja tallennus.
- Tekstitä kuva, korosta tärkeitä yksityiskohtia ja tallenna se.
- Tukeekoko näytön toimintoa.

4.5.1 Järjestelmän vaatimukset

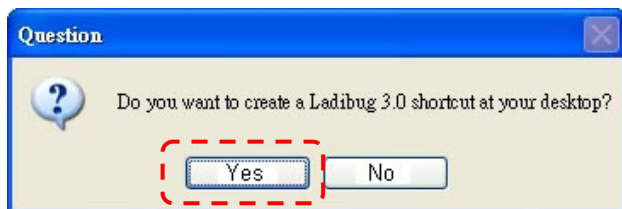
Windows XP	Windows Vista / 7 / 8 / 10	MAC OS X 10.7 / 10.8 / 10.9 / 10.10 / 10.11 / 10.12
<ul style="list-style-type: none">● Min. suoritin: P4 2,8 GHz● Min. muisti: 512 MB● Tukee Direct X 9● Min. kuvatarkkuus: 1024 x 768● Min. kiintolevytila: 500 MB● Windows XP SP2 tai uudempi versio	<ul style="list-style-type: none">● Min. suoritin: Intel Core 2 Duo 2 GHz● Min. muisti: 1 GB (32-bittiä)/ 2 GB (64-bittiä)● Tukee Direct X 9● Min. kuvatarkkuus: 1024 x 768● Min. kiintolevytila: 1 GB	<ul style="list-style-type: none">● Min. suoritin: Intel Pentium® 2 GHz Intel Core 2 Duo● Min. muisti: 1 GB DDR2 667 Hz RAM tai tehokkaampi● Min. kuvatarkkuus: 1024 x 768● 24-bittinen värinäyttölinen monitori● Min. kiintolevytila: 1 GB● QuickTime 7.4.5 tai uudempi versio

4.5.2 Asenna yhdessä Windows XP/Vista kanssa

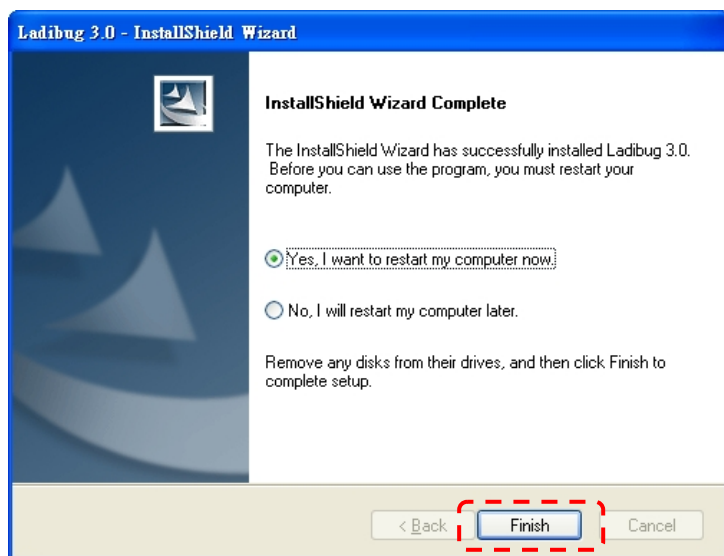
1. Lataa **Ladibug™**-ohjelma **Lumens** nettisivulta.
2. Poimi ladattutiedosto ja napsauta [**Ladibug**] aloittaaksesi asennus.
3. Asennuksen ohjaus opastaa sinut läpi koko prosessin. Noudata ruudun ohjeita ja paina [**Next**] siirtyäksesi seuraavaan kohtaan.



4. Paina [**Yes**] halutessasi luoda **Ladibug™** pikakuvakkeen työpöydällesi.



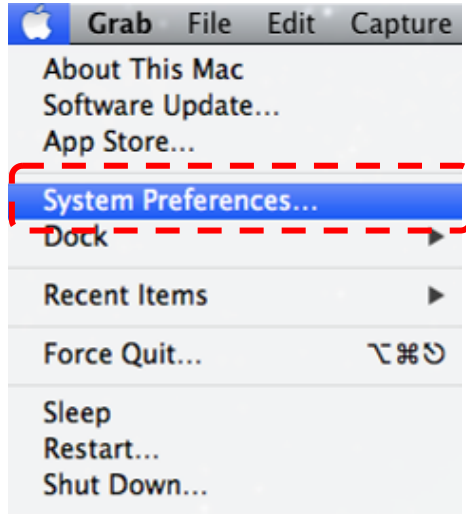
5. Asennuksen päätyttyä, paina [**Finish**] ja käynnistä tietokone uudelleen.



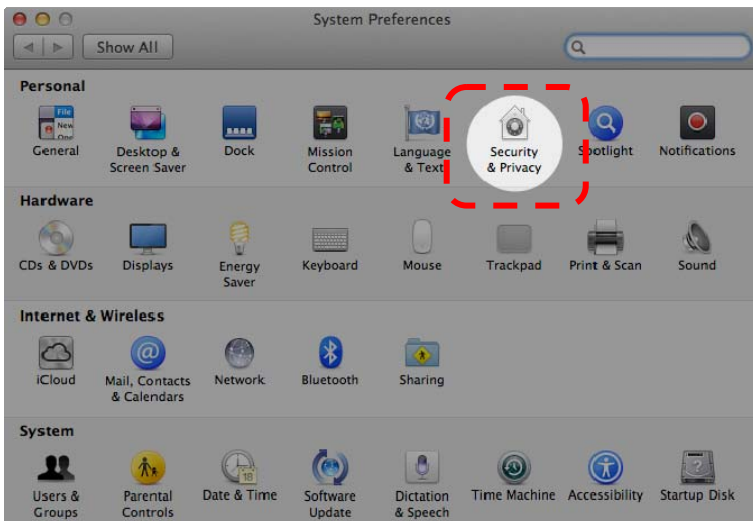
4.5.3 Asenna yhdessä MAC kanssa

1. Avaa ohjelman todennus: Johtuen MAC-järjestelmän rajoituksesta, noudata seuraavia vaiheita ja avaa ohjelman todennus. Jos avattu, siirry suoraan Vaiheeseen 2 ja aloita asennus.

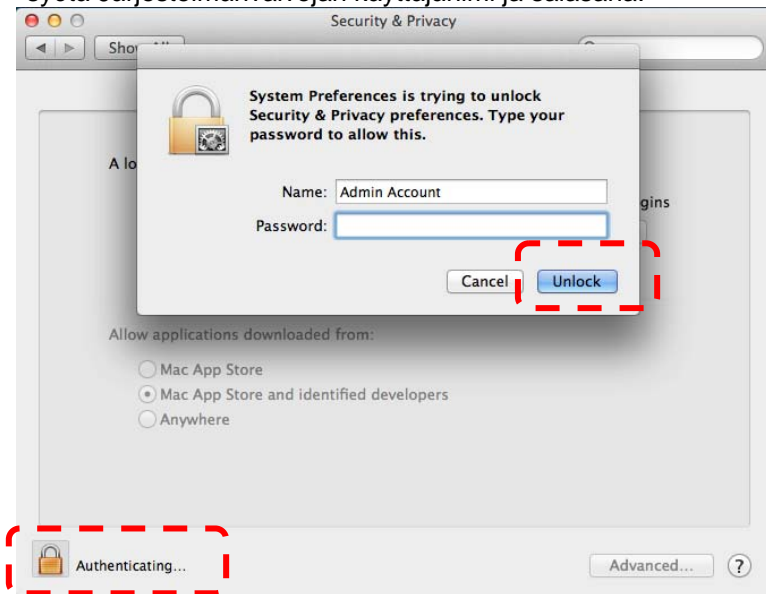
1.1. Valitse [System Preferences] Apple Valikossa.



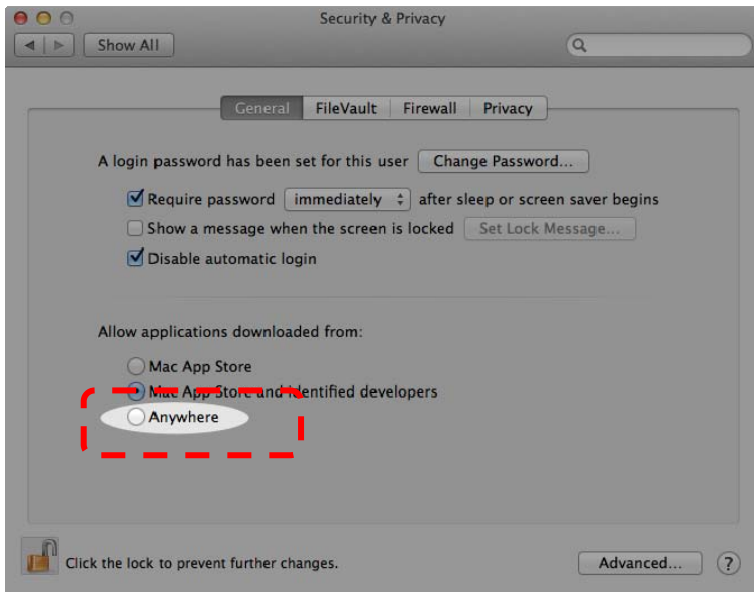
1.2. Klikkaa [Security & Privacy].



1.3. Klikkaa Todennus-ikonia vasemmassa alanurkassa ja avaa paneeli , ja syötä Järjestelmänvalvojan käyttäjänimi ja salasana.



1.4. Klikkaa [Anywhere] valikkoa kuten alhaalla näkyy.



1.5. Valitse [Allow From Anywhere] ja vahvista että et suorita todennusta.

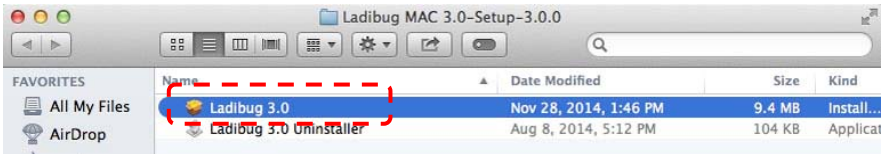
Suoritettuaasi toiminto, aloita asennus.



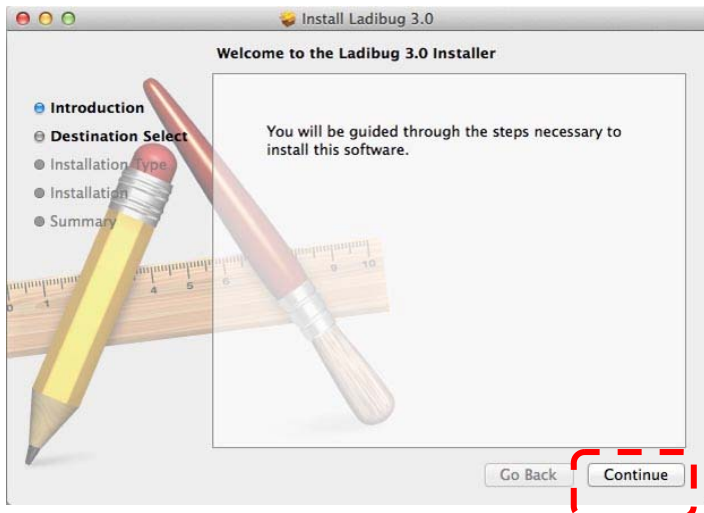
2. Lataa **Ladibug™**-ohjelma **Lumens** nettisivuilta.

3. Poimi ladattutiedosto ja napsauta [**Ladibug**] aloittaaksesi asennus.

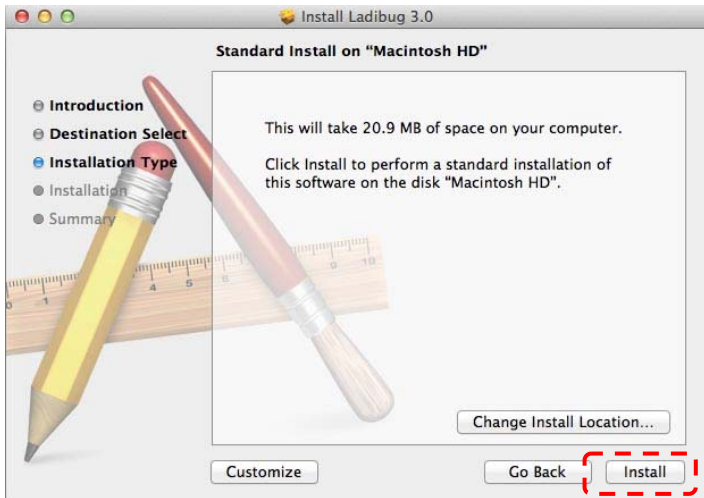
4. Suorita asennus loppuun noudattamalla näytön ohjeita.



5. Napsauta [**Continue**].



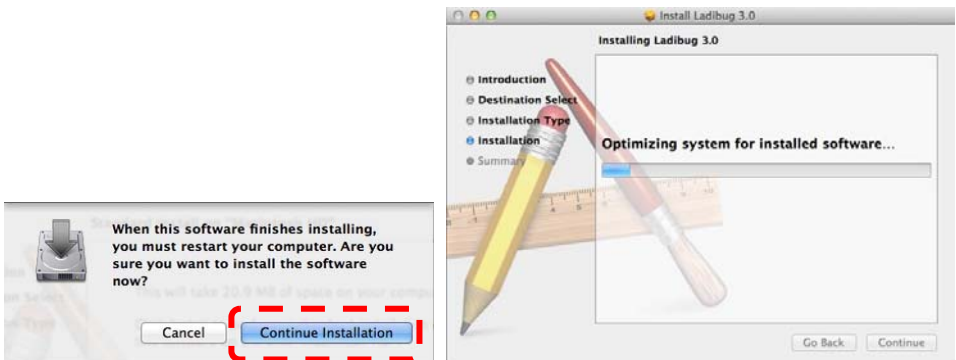
6. Napsauta [Install].



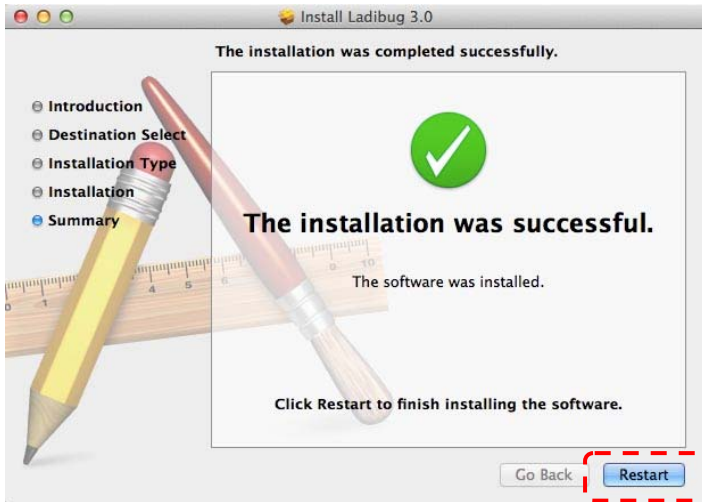
7. Syötä käyttäjänimi ja salasana ja paina sitten [Install Software].



8. Napsauta [Continue Installation].

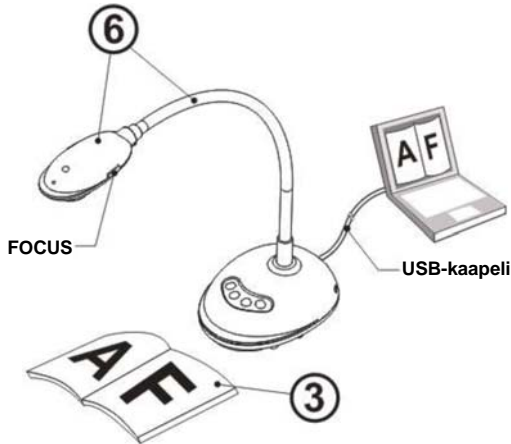




9. Paina [**Restart**] lopettaaksesi ohjelman asennus.



Luku 5 Aloita käyttö

<Huomio> Varmista ensin että USB-kaapeli on kytketty ja Ladibug™ ohjelma on asennettuna. Katso lisätietoja tämän käyttöoppaan [Luku 4 Asennus ja kytkennät](#).



1. Kaksoisnapsauta  -kuvaketta ja käynnistä Ladibug™ ohjelma.
2. Aseta kohde näytölle kameran alle.
3. **VIRTA taajuus** asetussivu, suorita asetukset loppuun noudattaen näytön ohjeita. Elävä kuva tulee esiin kun asennus on valmis. (※ Tämä asennus vaaditaan ainoastaan kun laitetta käytetään ensimmäistä kertaa.)
Huomio: Sinua neuvotaan tarkistamaan paikallinen jännite/taajuus ennen kuin asetat VIRTA taajuuden. Esimerkiksi 60 Hz on käytössä Amerikassa, Taiwanilla, Japanissa jne.; 50 Hz on käytössä Euroopassa tai muilla alueilla.
4. Paina  nappia säätääksesi kuvan. Voit aloittaa opetuksen/esityksen.

Luku 6 Toimintovalikko

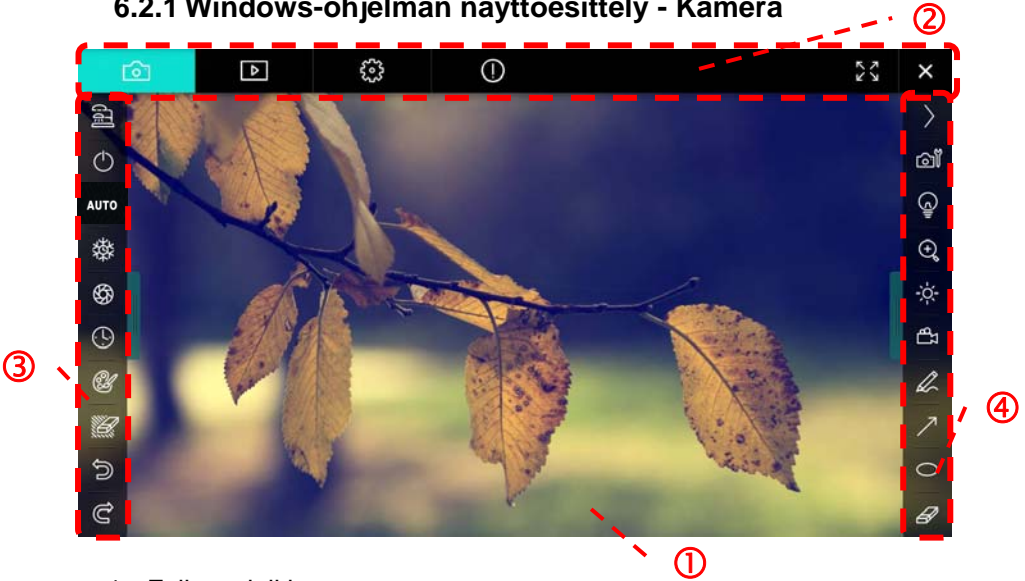
6.1 Ohjauspaneelin toimintokuvaukset

<Muistutus> Alla olevat toiminnot on listattu aakkosjärjestyksessä.

Nimi	Toimintojen kuvaus
AUTOM. H.SÄÄTÖ	Tarkentaa automaattisesti kuvalle parhaan kirkkauden ja terävyyden.
KUVAKAAPPA US	Kaappaa kuva tietokoneeseen.
FOCUS	AF-nappi.
PYSÄYTÄ	Pysäytä väliaikaisesti senhetkinen kuva näytölle. Paina uudelleen vapauttaaksesi kuvan liikkeen.
VALOT	Kytke LED-indikaattori päälle/pois päältä.





6.2 Windows Käyttöliittymä

6.2.1 Windows-ohjelman näyttöesittely - Kamera



1. Esikatseluikkuna
2. Sivunvaihto



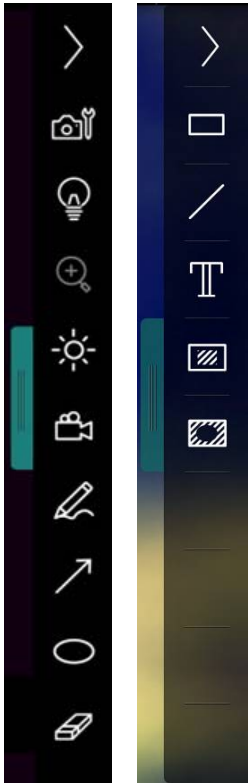
Kuvake	Toimintojen kuvaus
	Tosiaikainen kuva
	Kuvan selainsivu
	Toiminnan asetussivu
	Ohjelman tietosivu
	Vaihda kokonäytölle
	Ota Ladibug pois käytöstä



3. Vasen toimintavalikko



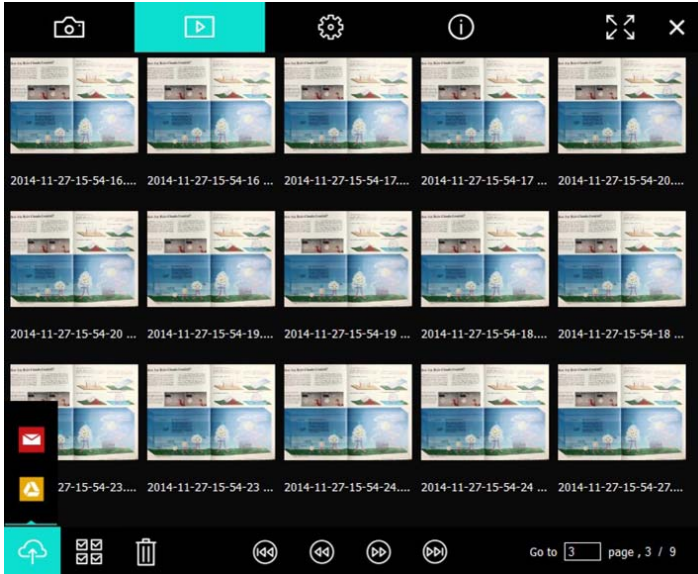
Kuvake	Toimintojen kuvaus
	Valitse kameran kytkentätila
	NA
	Aut. tarkennus
	Pysäytä
	Kuvan kaappaus
	Intervallikuvaus
	Käsinkirjoitus-työkalun asetus
	Pyyhin (Poistaa kaikki kohteet)
	Palauta
	Tee sittenkin
	Laskosta valikko

4. Oikea toimintavalikko



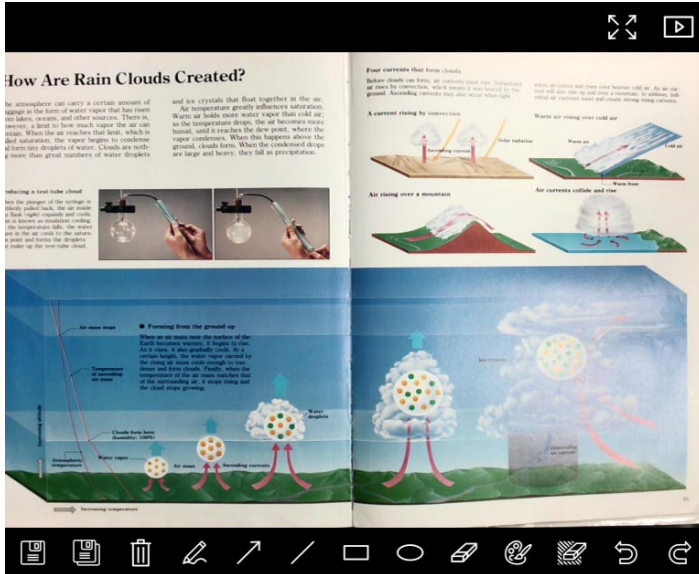
Kuvake	Toimintojen kuvaus
	Vaihda toimintavalikkoja
	Kuvan asetus
	Lamppu Päällä/Pois päältä
	Kirkkaus
	Tallennus; tämä toiminto ei ole tuettu langattomassa tilassa ja kuvanjakotilassa.
	Vapaankäden piirtämisen työväline
	Nuoli
	Ympyränpiirto-työkalu
	Pyyhekumi
	Piirrä suorakulmio
	Piirrä rivi
	Muokkaa tekstiä
	Maski-tila
	Kohdevalo tila
	Laskosta valikko

6.2.2 Windows-ohjelman näyttöesittely - Kuvan Selaimen Pikkukuva



Kuvake	Toimintojen kuvaus	Kuvake	Toimintojen kuvaus
	Lataa tiedosto pilveen		Siirry edelliselle sivulle
	Lähetä sähköposti		Siirry seuraavalle sivulle
	Lataa Google Drive:iin		Siirry viimeiselle sivulle
	Valitse kaikki		Siirry annetulle sivulle
	Poista		Kyseinen sivu/ sivujen kokonaislukumäärä
	Siirry ensimmäiselle sivulle		

6.2.3 Windows-ohjelman näyttöesittely - Kuvan Selaimen Suuri Kuva



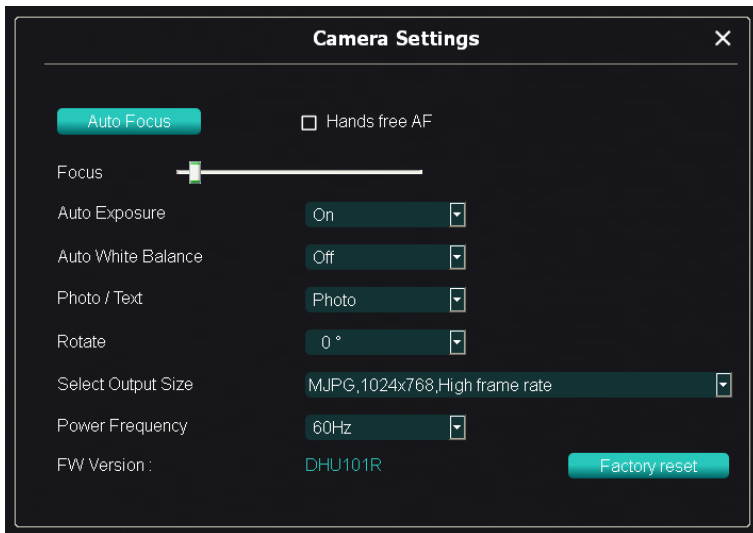
Kuvake	Toimintojen kuvaus	Kuvake	Toimintojen kuvaus
	Tallenna tiedostot		Ympyränpiirto-työkalu
	Tallenna uutena tiedostona		Pyyhekumi
	Poista		Käsinkirjoitus-työkalun asetus
	Vapaankäden piirtämisen työväline		Pyyhin (Poistaa kaikki kohteet)
	Nuoli		Palauta
	Piirrä rivi		Tee sittenkin
	Piirrä suorakulmio		

6.2.4 Kameran Asetukset

Hallitse live-kuvaa Kameran asetukset-liittymästä. Käyttötoimenpide on sama kuin dokumenttikameran ohjauspaneelilla tai kaukosäätimellä.

<Muistutus> Painikkeen esitysmuoto vaihtelee tuotteen toimintojen mukaan. Toimeton painike muuttuu harmaaksi.

Napsauta  ja avaa Kameran asetukset-toiminto.



1. **Aut. Tarkennus:** Säädä paras polttoväli.
2. **Automaattinen AF:** Säätää automaattisesti parhaan polttovälin.
3. **Tarkennus:** Säätää manuaalasti polttovälin kohteeseen.
4. **Automaattivalotus:** Asenna päälle/pois päältä.
5. **Autom. Valkotasapaino:** Asenna päälle/pois päältä.
6. **Kuva/Teksti:** Valokuva/Tekstitilan asetukset.
7. **Käännä:** Pyöritä kuvaa 0/180 astetta.
8. **Valitse ulostulokokoko:** Aseta ulostuleva tarkkuus.
9. **Virran Taajuus:** Virtataajuus vaihtelee maittain. Tarkista ennen käyttöä.

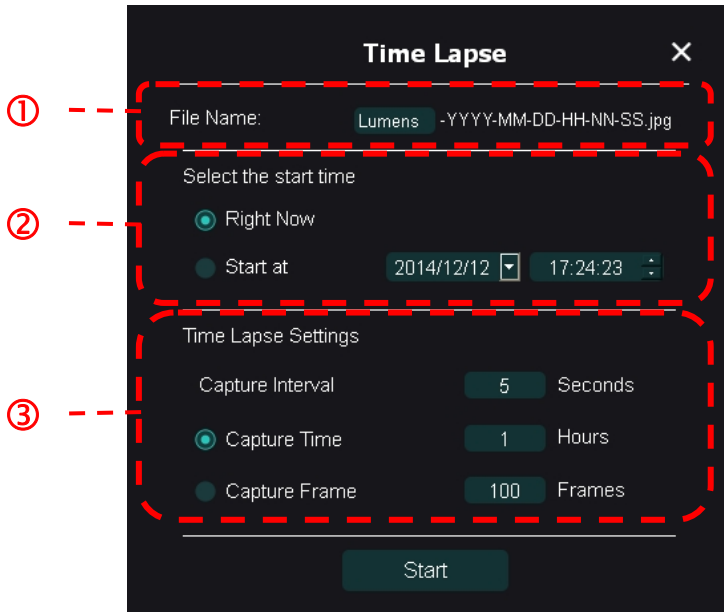
<Muistutus> Useimmissa maissa taajuus on 50 Hz. Amerikassa taajuus on kuitenkin tyypillisesti 60 Hz.

10. **FW Versio:** Dokumenttikameran FW versio.

11. **Tehdasasetukset:** Dokumenttikameran palautustoiminto alkuasetuksille ei ole tuettuna langattomassa tilassa.

6.2.5 Intervallikuvaus (Purske-Asetukset)

Napsauta  ja avaa Intervallikuvaus



1. Määritä kansion nimi.
2. Aseta aloitusaika.
3. Aseta kuvankaappausaikaväli ja kaappausaika.


6.2.6 Käsinkirjoitus-työkalun asetus

Napsauta  ja avaa asetusvalikko



1. Aseta kynän väri
2. Valitse viivan leveys
3. Valitse kirjasinkoko
4. Valitse fontti

6.2.7 Asetus (Jatketut)

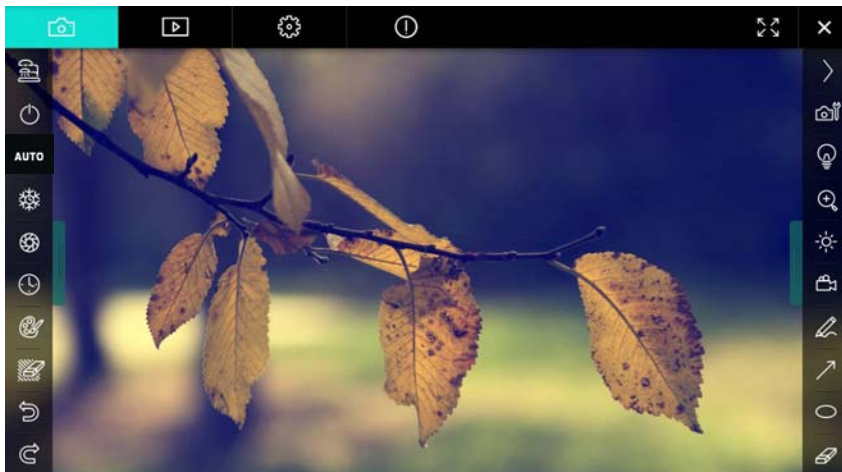
Napsauta  ja avaa asetusvalikko



1. **Ohjelman tehdasasetukset:** Aseta uudelleen oletusarvolle.
2. **Kieli:** Valitse kieli.
3. **Tiedostohakemisto:** Tiedoston tallennuspolku.
4. **Aloita Äänen Tallennus:** Aktivoi tallennustoiminto ja valitse äänen ulostulolaite.
5. **Aloita videon pakkaus:** Aktivoi videon pakkaus.
6. **Videon Pakkaustyyppi:** Aseta videon pakkausformaatti.
7. **Videon Pakkaustyyppin Ominaisuus:** Avaa videonpakkausformaatin jatkettut asetukset.
8. **Jaa kuvaa:** Kuvan jako; tämä toiminto ei ole tuettu langattomassa tilassa.
9. **IP-osoite:** Palvelimen IP-osoite kuvanjaolle.
10. **Kuvan Laatu:** Valitse kuvalaatu (korkea/keski/matala).
11. **Portti:** Syötä porttiasetukset (8500 ~ 9000).
12. **Yksittäislähetys/Multilähetys:** Valitse lähetystyyppi.
13. **Ohjelmatila:** Vaihda tila Elävään tilaan/piirrustustilaan vaatimusten mukaisesti.

6.3 MAC Käyttöliittymä

6.3.1 MAC Ohjelman näyttöesittely - Kamera



1. Esikatseluikkuna
2. Sivunvaihto



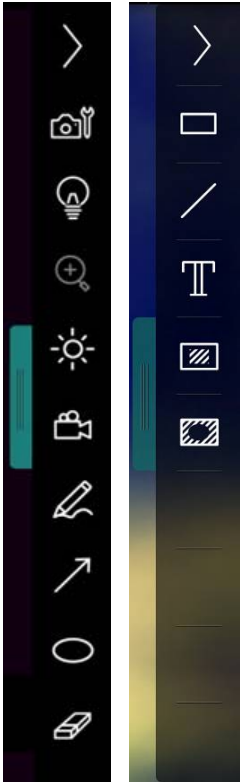
Kuvake	Toimintojen kuvaus
	Tosiaikainen kuva
	Kuvan selainsivu
	Toiminnan asetussivu
	Ohjelman tietosivu
	Vaihda kokonäytölle
	Ota Ladibug pois käytöstä

3. Vasen toimintavalikko



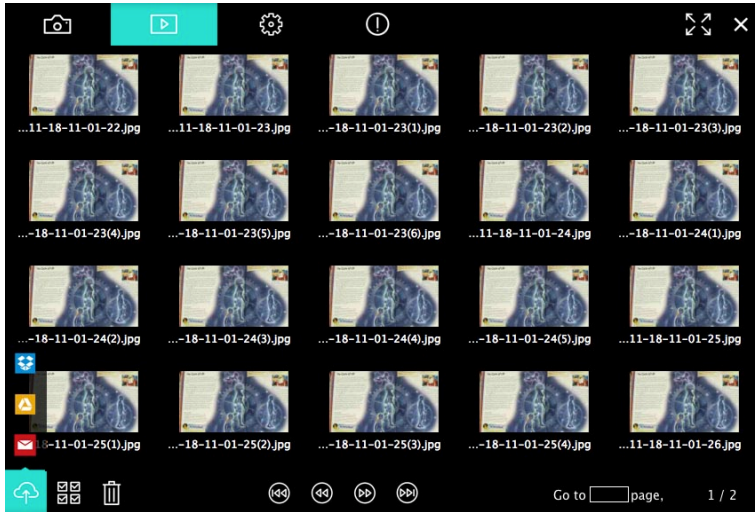
Kuvake	Toimintojen kuvaus
	Valitse kamerasyöttötila
	NA
	Aut. tarkennus
	Pysäytä
	Kuvan kaappaus
	Intervallikuvaus
	Käsinkirjoitus-työkalun asetus
	Pyyhin (Poistaa kaikki kohteet)
	Palauta
	Tee sittenkin
	Laskosta valikko









4. Oikea toimintavalikko



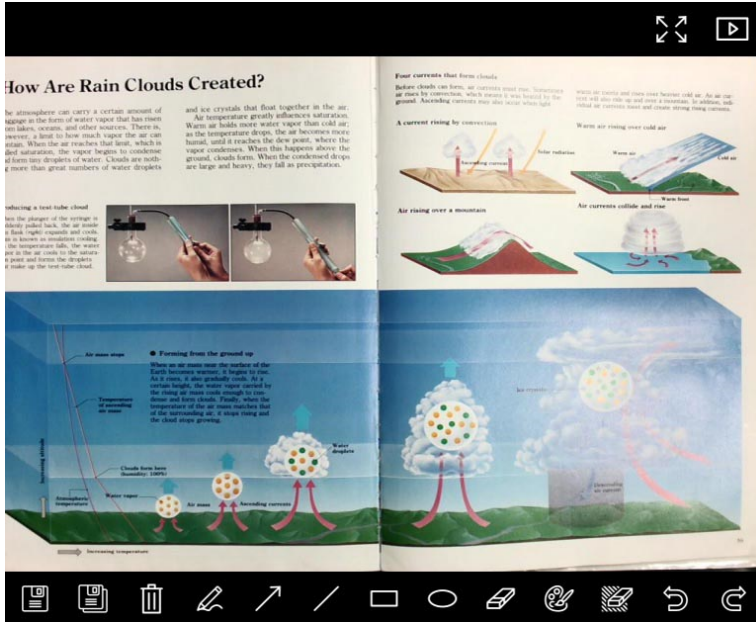
Kuvake	Toimintojen kuvaus
	Vaihda toimintavalikkoja
	Kuvan asetus
	Lamppu Päällä/Pois päältä
	Kirkkaus
	Tallennus; tämä toiminto ei ole tuettu langattomassa tilassa ja kuvanjakotilassa
	Vapaankäden piirtämisen työväline
	Nuoli
	Ympyränpiirto-työkalu
	Pyyhekumi
	Piirrä suorakulmio
	Piirrä rivi
	Muokkaa tekstiä
	Maski-tila
	Kohdevalo tila
	Laskosta valikko

6.3.2 MAC Ohjelman näyttöesittely - Kuvan Selaimen Pikkukuva



Kuvake	Toimintojen kuvaus	Kuvake	Toimintojen kuvaus
	Lataa tiedosto pilveen		Siirry ensimmäiselle sivulle
	Lähetä sähköposti		Siirry edelliselle sivulle
	Lataa Google Drive:iin		Siirry seuraavalle sivulle
	Lataa Dropbox:iin		Siirry viimeiselle sivulle
	Valitse kaikki	Go to <input type="text"/> page,	Siirry annetulle sivulle
	Poista	1 / 2	Kyseinen sivu/sivujen kokonaislukumäärä


6.3.3 MAC Ohjelman näyttöesittely - Kuvan Selaimen Suuri Kuva

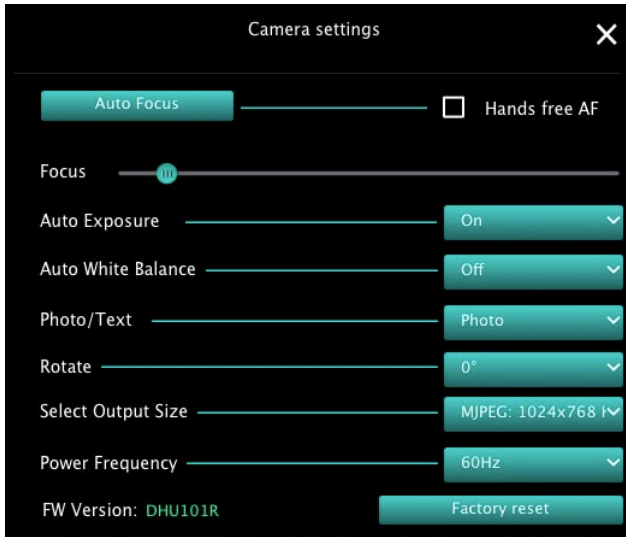


Kuvake	Toimintojen kuvaus	Kuvake	Toimintojen kuvaus
	Tallenna tiedostot		Ympyränpiirto-työkalu
	Tallenna uutena tiedostona		Pyyhekumi
	Poista		Käsinkirjoitus-työkalun asetus
	Vapaankäden piirtämisen työväline		Pyyhin (Poistaa kaikki kohteet)
	Nuoli		Palauta
	Piirrä rivi		Tee sittenkin
	Piirrä suorakulmio		

6.3.4 Kameran Asetukset

Hallitse live-kuvaa Kameran asetukset-liittymästä. Käyttötoimenpide on sama kuin dokumenttikameran **ohjauspaneelilla** tai **kaukosäätimellä**.

<Muistutus> Painikkeen esitysmuoto vaihtelee tuotteen toimintojen mukaan. Toimeton painike muuttuu harmaaksi. Napsauta  ja avaa Kameran asetukset-toiminto.



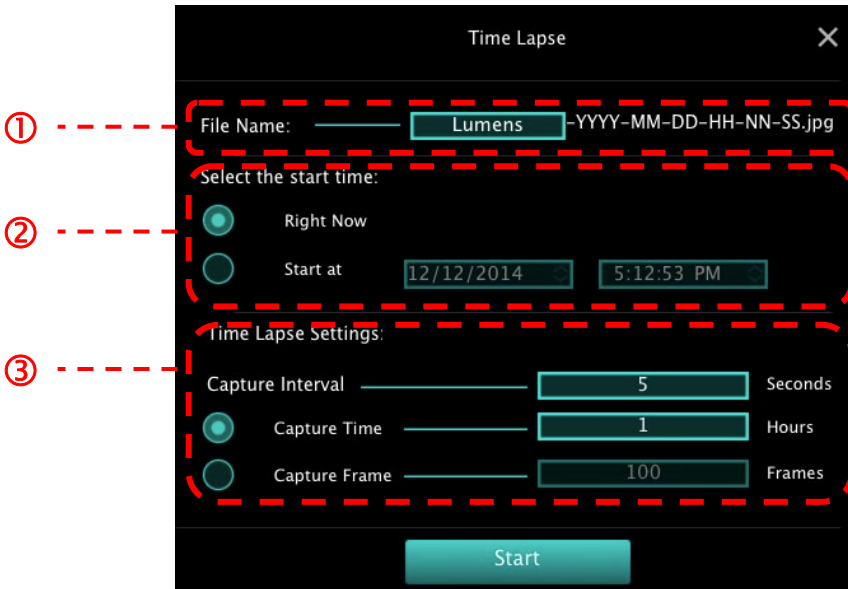
1. **Aut. Tarkennus:** Säädä paras polttoväli.
2. **Automaattinen AF:** Säätää automaattisesti parhaan polttovälin.
3. **Tarkennus:** Säätää manuaalisti polttovälin kohteeseen.
4. **Automaattivalotus:** Asenna päälle/pois päältä.
5. **Autom. Valkotasapaino:** Asenna päälle/pois päältä.
6. **Kuva/Teksti:** Valokuva/Tekstitilan asetukset.
7. **Käännä:** Pyöritä kuvaa 0/180 astetta.
8. **Valitse ulostulokokoko:** Aseta ulostuleva tarkkuus.
9. **Virran Taajuus:** Virtataajuus vaihtelee maittain. Tarkista ennen käyttöä.

<Muistutus> Useimmissa maissa taajuus on 50 Hz. Amerikassa taajuus on kuitenkin tyypillisesti 60 Hz.

10. **FW Versio:** Dokumenttikameran FW versio.
11. **Tehdasasetukset:** Dokumenttikameran palautustoiminto alkuasetuksille ei ole tuettuna langattomassa tilassa.

6.3.5 Intervallikuvaus

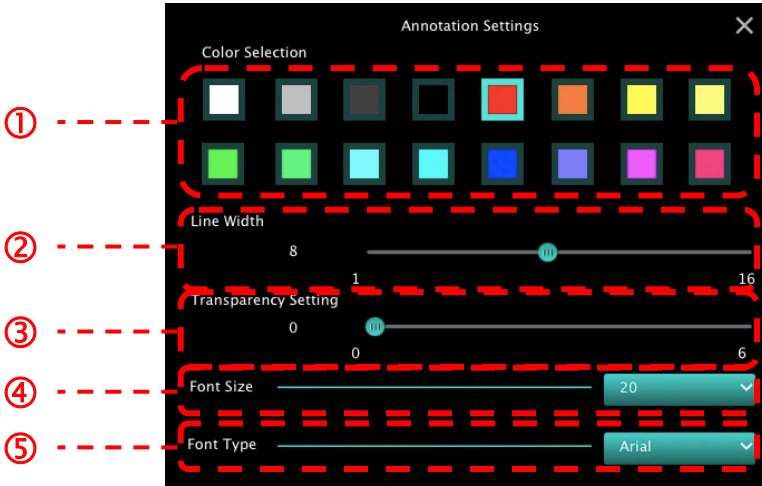
Napsauta  ja avaa Intervallikuvaus.



1. Määritä kansion nimi.
2. Aseta aloitusaika.
3. Aseta kuvankaappausaikaaväli ja kaappausaika.

6.3.6 Käsinkirjoitus-työkalun asetus

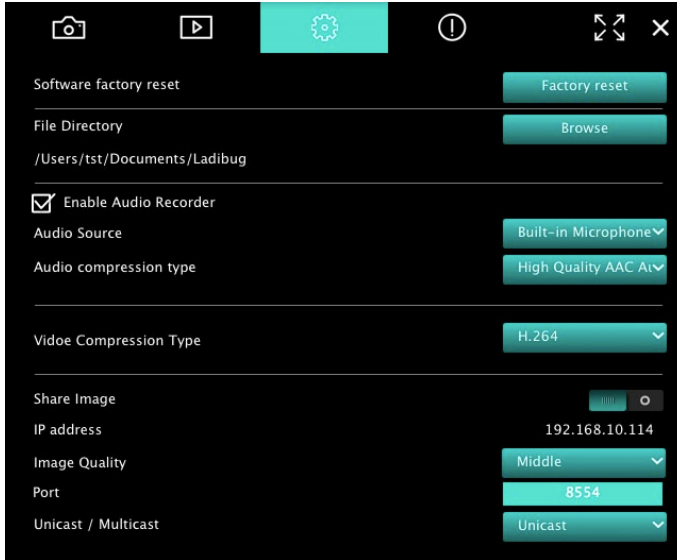
Napsauta  ja avaa asetusvalikko



1. Aseta kynän väri
2. Valitse viivan leveys
3. Valitse läpinäkyvyys
4. Valitse kirjasinkoko
5. Valitse fontti

6.3.7 Asetus (Jatketut)

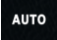
Napsauta  ja avaa asetusvalikko





1. **Ohjelman tehdasasetukset:** Aseta uudelleen oletusarvolle.
2. **Tiedostohakemisto:** Tiedoston tallennuspolku.
3. **Aloita Äänen Tallennus:** Aktivoi tallennustoiminto.
4. **Äänilähde:** Valitse äänen ulostulolaite.
5. **Äänen pakkaustyyppi:** Valitse äänen ulostulolaatu.
6. **Videon Pakkaustyyppi:** Aseta videon pakkausformaatti.
7. **Jaa kuvaa:** Kuvan jako; tämä toiminto ei ole tuettu langattomassa tilassa.
8. **IP-osoite:** Palvelimen IP-osoite kuvanjaolle.
9. **Kuvan Laatu:** Valitse kuvalaatu (korkea/keski/matala).
10. **Portti:** Syötä porttiasetukset (8500 ~ 9000).
11. **Yksittäislähetys/Multilähetys:** Valitse lähetystyyppi.

Luku 7 Päätoimintojen kuvaukset – Windows käyttäjät


7.1 Haluan optimoida kuvan

- Auto toiminto: Napsauta .
- Manuaalasti mahdollistettu toiminto: Paina AF (FOCUS) nappia kameranpäästä päälaitteessa.


7.2 Haluan pysäyttää elävän kuvan

- Napsauta  pysäyttääksesi Ladibug™-ohjelman elävän kuvan.
- Napsauta  uudelleen ja vapauta pysäytystila.



7.3 Haluan kytkeä lampun päälle/pois päältä

- Napsauta  ja kytke kameran lamppu päälle/pois päältä.


7.4 Haluan säätää kirkkautta

- Napsauta  ja avaa kirkkautensäätövalikko.
- Siirry oikealle ja lisää kirkkautta tai vasemmalle ja pienennä kirkkautta.

7.5 Haluan kaapata kuvia

- Napsauta  ja kaappaa kuvia.
- <Huomio> Kun kuvat on kaapattu, voit katsella kuvia kuvanselaimessa sivulla .**

7.6 Haluan kaapata kuvia jatkuvasti

- Napsauta  ja avaa purskaus-tilan asetukset. Napsauta [OK] asetuksen jälkeen.

<Huomio> Lisätietoja Ajoitus-asetuksesta, katso [6.2.5 Intervallikuvaus](#)

<Huomio> Kun kuvat on kaapattu, voit katsella kuvia kuvanselaimessa sivulla 

7.7 Haluaisin tallentaa

- Napsauta  ja avaa tallennusväline. 

<Huomio> Napsauta  ja avaa videoformaatin ja äänilähteen asetusikkuna. Lisätietoja, katso [6.2.7 Asetukset](#)
 - Napsauta  ja aloita tallennus.
 - Napsauta  ja lopeta tallennus.
 - Napsauta  sulkeaksesi tallennus-väline.
- <Huomio> Voit lisätä käsin tekstiä kuvaan kun tallennat mutta et voi talettaa tekstiä
- <Huomio> Kun kuvat on kaapattu, voit katsella kuvia kuvanselaimessa sivulla 
- <Huomio> Tallennustoiminto ei ole käytettävissä kun ollaan kytkeytymässä kuvanjakopalvelimeen tai langattomaan verkkoon

7.8 Haluan kirjoittaa tekstiä esitettyyn kuvaan





<Huomio> Kun tallennettuihin kuviin halutaan kirjoittaa käsin tekstiä, avaa kuvia kuvanselainsivulla 

- Valitse käsinkirjoitustyökalu.




- Merkitse tai muokkaa käsin esitettävää kuvaa.



<Muistutus> Jos katselet elävää kuvaa, klikkaa  tallenna kuvia. Jos kuvatiedostot on avattu kuvanselainsivulla , voit painaa  [SAVE] tai  [SAVE AS] tallentaaksesi tiedostot.

7.9 Haluan lisätä käsin tekstiä kuviin



- Valitse .
- Napsauta näyttöä ja esitä [Text Tool] ikkuna.






- Syötä tekstiä tyhjään tilaan ja paina [OK].

<Muistutus> Jos katselet elävää kuvaa, klikkaa  tallenna kuvia. Voit napsauttaa  [SAVE] tai  [SAVE AS] tallentaaksesi tiedostot jotka sisältävät eläviä kuvia.

7.10 Haluan käyttää maski-tilaa

- Napsauta  avataksesi maski-tilan.
- Voit suoraan hiiren avulla muokata palkin pituutta ja leveyttä.
- Napsauta  sulkeaksesi maski-tilan.

7.11 Haluan käyttää kohdevalo-tilaa

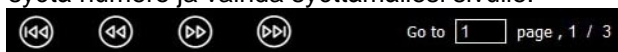
- Napsauta  ja avaa kohdevalo-tila.
- Voit suoraan hiiren avulla muokata palkin pituutta ja leveyttä.
- Paina  ja vaihda kohdevalon muotoa.
- Napsauta  sulkeaksesi kohdevalo-tilan.



7.12 Haluan hallinoida tallennettuja kuvia

Siirry Kuvanselainsivulle ja mene läpi seuraavat vaiheet



7.12.1 Selaa kuvia

- Avaa Kuvanselainsivu ja katso tallennettuja pikkukuvia.
- Napsauta oikeanpuolista/vasemmanpuolista ikonia ja vaihda toiselle sivulle, tai syötä numero ja vaihda syöttämällesi sivulle.



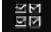


- Napsauta kuvaa kahdesti ja esitä suuri kuva.
- Napsauta  ja vaihda kokonaiselle näytölle.
- Napsauta  ja palaa pikkukuviin.

7.12.2 Poista kuva

- Napsauta kuvaa tai napsauta valitse kaikki .
- Napsauta sitten Poista  ja poista valittu kuva.

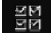


7.12.3 Jaa kuvaa

➤  : Lähetä sähköpostilla


- Napsauta kuvaa tai napsauta valitse kaikki .
- Napsauta  ja valitse kuinka lataat kuvan .
- Syötä vastaanottaja, aihe ja sisältö ja "Lähetä".

<Muistutus> **Sähköpostiasetukset tulee tehdä ennenkuin lähetät kuvia sähköpostilla. Vaihda asetukset ohjeiden mukaisesti eri käyttöjärjestelmille ja ISP:lle.**

➤  : Lataa Google Drive:iin

- Napsauta kuvaa tai napsauta valitse kaikki .
- Napsauta  ja valitse kuinka lataat kuvan .
- Napsauta "Log In". Kirjaudu sisään syöttämällä **google**-käyttäjänimi ja salasana.
- Napsauta "Accept" ja ota käyttöön **Ladibug™** ja siirry **Google Drive**:iin tallennettuihin tietoihin.
- Napsauta "**Upload**" ja lataa tiedostoja. Lataus on valmis kun "**upload finished**" viesti ilmestyy näkyviin.

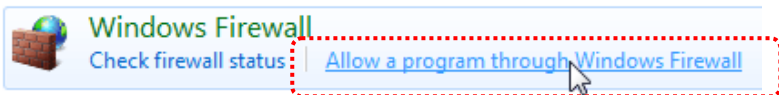
7.13 Haluan vaihtaa ohjelman käyttökielen

- Vaihda asetussivulle 
- Valitse kieli
- Käynnistä Ladibug™ uudelleen

7.14 Muuta palomuurin asetuksia

7.14.1 Windows 7

- Valitse [**Console**] valikossa [**Start**].
- Napsauta [**System and Security**], ja sitten napsauta [**Allow a program through Windows Firewall**].



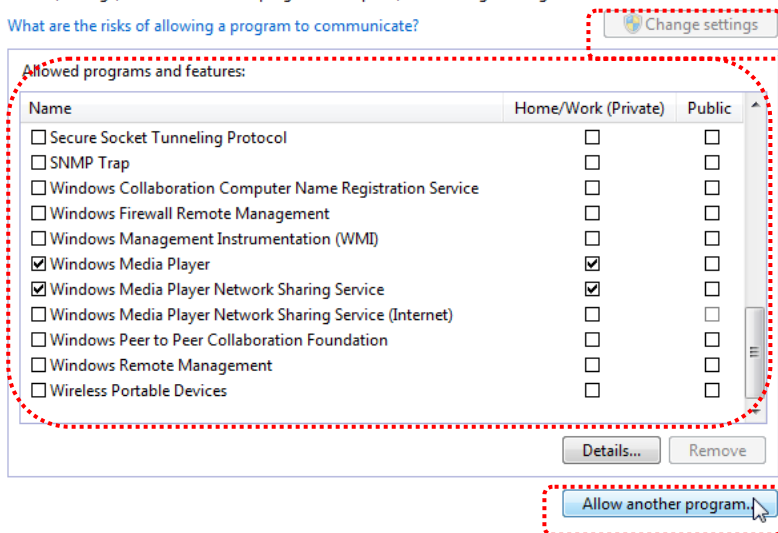
[Muistutus] Napsauta [Windows Firewall] , kohdassa [Console]-kuvakenäkymässä.

c. Valitse [Change settings] [Allowed programs and features]-ikkunassa.

Allow programs to communicate through Windows Firewall

To add, change, or remove allowed programs and ports, click Change settings.

What are the risks of allowing a program to communicate?



d. Valitse **Ladibug**-ohjelma listalta.

e. Jos **Ladibug** ei näy listalla, napsauta [Allow another program] , ja sen jälkeen löydät Ladibug-ohjelman.

f. Valitse **Ladibug** ja napsauta sitten [Add]. Napsauta [Browse], valitse **Ladibug**-ohjelma ja napsauta sitten [Enable].

[Muistutus] **Ladibug** saatetaan näyttää muodossa **Ladibug.exe**.

g. Napsauta [OK] [Allowed Program]-ikkunassa.

h. Sulje [Windows Firewall Setting]-ikkuna.

7.14.2 Windows 8

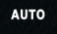
a. Kohdista hiiri näytön oikeaan yläkulmaan ja siirrä hiiren osoitinta alas ja

klikkaa sitten **[Search]** ja syötä palomuuuri etsintäruutuun ja napsauta tai klikkaa **[Allow the Application Program or Function to pass Windows Firewall]**.



- b. Napsauta tai paina **[Change Settings]**. Järjestelmä saattaa kysyä järjestelmänvalvojan salasanaa tai vahvistusta valinnasta.
- c. Sallitussa ohjelmien sovelluslistassa, etsi **Ladibug**, merkitse ruutu ohjelman vieressä ja napsauta tai paina sitten **[Confirm]**.

Luku 8 Descriptions des Fonctions Principales - MAC käyttäjä


8.1 Haluan optimoida kuvan

- Napsauta .


8.2 Haluan pysäyttää elävän kuvan

- Napsauta  pysäyttääksesi Ladibug™-ohjelman elävän kuvan.
- Napsauta  uudelleen ja vapauta pysäytystila.

8.3 Haluan kytkeä lampun päälle/pois päältä

- Napsauta  ja kytke kameran lamppu päälle/pois päältä.

8.4 Haluan säätää kirkkautta


- Napsauta  ja avaa kirkkaudensäätövalikko.
- Siirry oikealle ja lisää kirkkautta tai vasemmalle ja pienennä kirkkautta.

8.5 Haluan kaapata kuvia

- Napsauta  ja kaappaa kuvia.

<Huomio> Kun kuvat on kaapattu, voit katsella kuvia kuvanselaimessa sivulla 


8.6 Haluan kaapata kuvia jatkuvasti

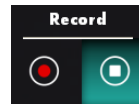
- Napsauta  ja avaa jatkuva-tila asetus. Napsauta [OK] asetuksen jälkeen.

<Huomio> Lisätietoja Ajoitus-asetuksesta, katso [6.3.5 Intervallikuvaus](#)

<Huomio> Kun kuvat on kaapattu, voit katsella kuvia kuvanselaimessa sivulla 

8.7 Haluaisin tallentaa

- Napsauta  ja avaa tallennusväline.



<Huomio> Napsauta  ja avaa videoformaatin ja äänilähteen asetusikkuna. Lisätietoja, katso [6.3.7 Asetus](#)

- Napsauta  ja aloita tallennus.
- Napsauta  ja lopeta tallennus.
- Napsauta  sulkeaksesi tallennus-väline.

<Huomio> Voit lisätä käsin tekstiä kuvaan kun tallennat mutta et voi talettaa tekstiä

<Huomio> Kun kuvat on kaapattu, voit katsella kuvia kuvanselaimessa sivulla

8.8 Haluan kirjoittaa tekstiä esitettyyn kuvaan





<Huomio> Kun tallennettuihin kuviin halutaan kirjoittaa käsin tekstiä, avaa kuvia kuvanselainsivulla 

- Valitse käsinkirjoitustyökalu.






- Merkitse tai muokkaa käsin esitettävää kuvaa.






<Muistutus> Jos katselet elävää kuvaa, klikkaa  tallenna kuvia. Jos kuvatiedostot on avattu kuvanselainsivulla , voit painaa  [SAVE] tai  [SAVE AS] tallentaaksesi tiedostot.

8.9 Haluan lisätä käsin tekstiä kuviin




- Valitse .
- Valitse sivulta alue ja syötä teksti.

<Muistutus> Jos katselet elävää kuvaa, klikkaa  tallenna kuvia. Voit napsauttaa  [SAVE] tai  [SAVE AS] tallentaaksesi tiedostot jotka sisältävät eläviä kuvia.

8.10 Haluan käyttää maski-tilaa

- Napsauta  avataksesi maski-tilan.
- Voit suoraan hiiren avulla muokata palkin pituutta ja leveyttä.
- Napsauta  ja muokkaa palkin läpinäkyvyyttä.
- Napsauta  sulkeaksesi maski-tilan.


8.11 Haluan käyttää kohdevalo-tilaa

- Napsauta  ja avaa kohdevalo-tila.
- Voit suoraan hiiren avulla muokata palkin pituutta ja leveyttä.
- Napsauta  ja muokkaa palkin läpinäkyvyyttä sekä palkin muotoa.
- Napsauta  sulkeaksesi kohdevalo-tilan.


8.12 Haluan hallinoida tallennettuja kuvia

Siirry **Kuvanselainsivulle**  ja mene läpi seuraavat vaiheet.

8.12.1 Selaa kuvia

- Avaa **Kuvanselainsivu**  ja katso tallennettuja pikkukuvia.
- Napsauta oikeanpuolista/vasemmanpuolista ikonia ja vaihda toiselle sivulle, tai syötä numero ja vaihda syöttämällesi sivulle.



- Napsauta kuvaa kahdesti ja esitä suuri kuva.
- Napsauta  ja vaihda kokonaiselle näytölle.

- Napsauta  ja palaa pikkukuviin.






8.12.2 Poista kuvia

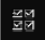


- Napsauta kuvaa tai valitse  kaikki.
- Napsauta sitten Poista  ja poista valittu kuva.

8.12.3 Jaa kuvaa

-  : **Lähetä sähköpostilla**
 - Napsauta kuvaa tai valitse  kaikki
 - Napsauta  ja valitse kuinka lataat kuvan .
 - Syötä vastaanottaja, aihe ja sisältö ja "Send".

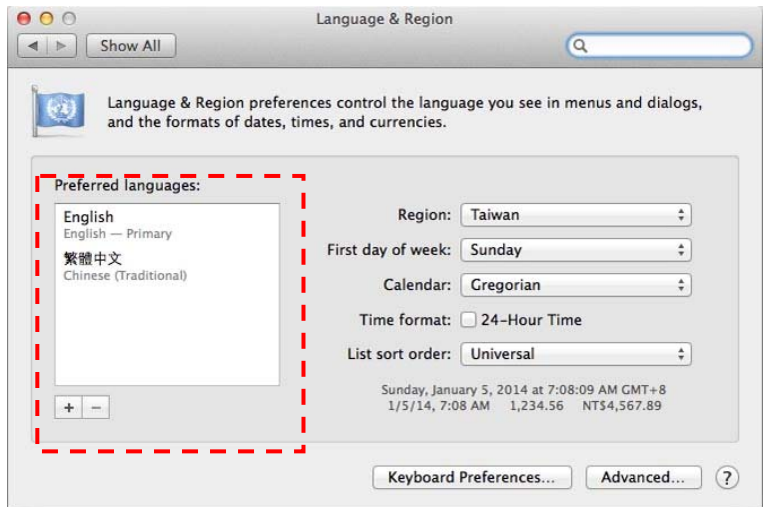
<Muistutus> Sähköpostiasetukset tulee tehdä ennenkuin lähetät kuvia sähköpostilla. Vaihda asetukset ohjeiden mukaisesti eri käyttöjärjestelmille ja ISP:lle.

-  : **Lataa Google Drive:iin**
 - Napsauta kuvaa tai valitse  kaikki.
 - Napsauta  ja valitse kuinka lataat kuvan .
 - Napsauta "Log In". Kirjaudu sisään syöttämällä **Google-käyttäjänimi** ja salasana.
 - Napsauta "Hyväksy" ja ota käyttöön **Ladibug™** ja siirry **Google Drive:iin** tallennettuihin tietoihin.
 - Napsauta "**Upload**" ja lataa tiedostoja. Lataus on valmis kun "**upload finished**" viesti ilmestyy näkyviin.
-  : **Lataa Dropbox:iin**

- a. Napsauta kuvaa tai valitse  kaikki.
- b. Napsauta  ja valitse kuinka lataat kuvan .
- c. Napsauta ”**Log In**”. Kirjautu sisään syöttämällä **Dropbox** -käyttäjänimi ja salasana.
- d. Napsauta ”Accept” ja ota käyttöön **Ladibug™** ja siirry **Dropbox**:iin tallennettuihin tietoihin.
- e. Napsauta ”**Upload**” ja lataa tiedostoja. Lataus on valmis kun ”**Upload complete**” viesti ilmestyy näkyviin.

8.13 Haluan vaihtaa ohjelman käyttökielen

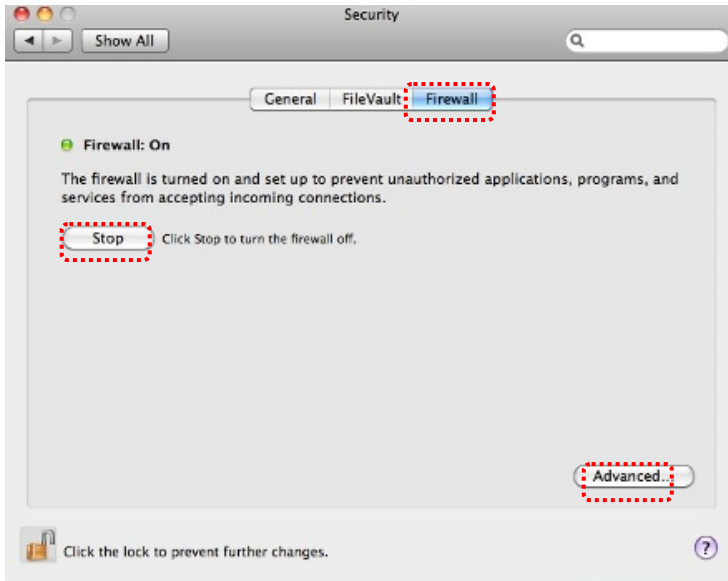
- Avaa MAX [**System Preferences**] valinta, valitse [**Preferred Languages**] valintalistalta [**Language & Region**] ikonista ja käynnistä uudelleen.



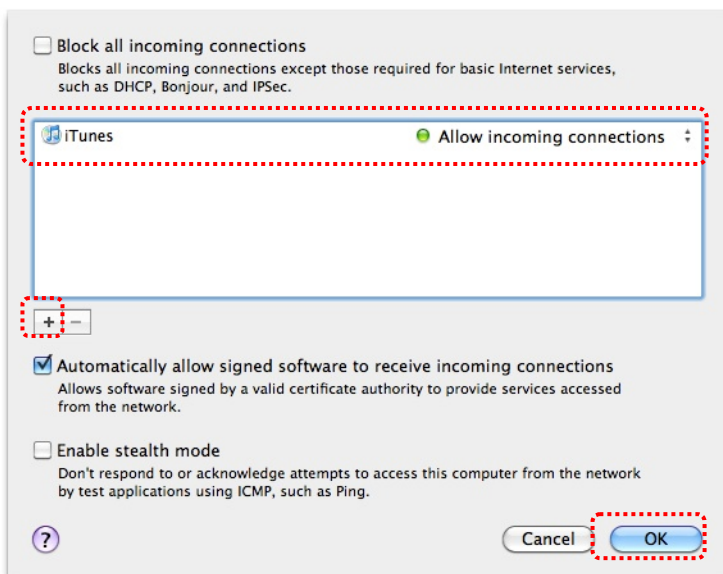
8.14 Muuta palomuurin asetuksia

Soveltuu MAC OS X v10.6 / 10.7 / 10.8 / 10.9

- 8.14.1 Valitse asetukset **[System Preferences]** **Apple**-valikosta.
- 8.14.2 Napsauta ikonia **[Security]** tai **[Security and Privacy]**.
- 8.14.3 Napsauta välilehteä **[Firewall]**.



- 8.14.4 Napsauta lukkoa alavasemmasta kulmasta ja syötä Järjestelmänvalvojan käyttäjänimi ja salasana.
- 8.14.5 Napsauta **[Start]** tai **[Activate Firewall]** ja aktivoi palomuri.
- 8.14.6 Napsauta **[Advanced]** alaoikeasta kulmasta.
- 8.14.7 Valitse **[Automatically allow signed software to receive incoming connections]**.
- 8.14.8 Vaihda *Ladibug* listalta **[Allow incoming connections]**. Jos ohjelmanimi ei ole listattuna, napsauta **[+]** ja lisää uusia ohjelmia listalle, ja aloita ohjelma.

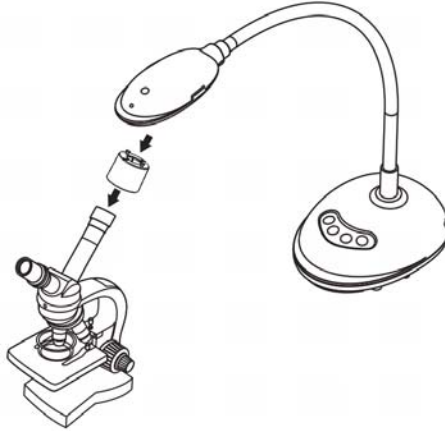


Luku 9 Mikroskooppiin kytkeminen

1 Asenna mikroskoopin adapteri mikroskooppiin.

<Huomio> Valitse sopiva mikroskoopin adapteri. Mikroskoopin adapterin lisävarusteet sopivat yhteen silmäkoon Ø 28 mm kanssa.

2 Liitä linssiin mikroskooppiadapteri.



3 Jos kuva ei ole selvä

3.1. Paina [FOCUS] näppäintä linssin molemmilta puolin ja aktivoii autom. tarkennus.

Luku 10 Ongelmien korjaus

Tämä luku kuvailee ongelmia joihin saatat törmätä käyttäessäsi DC125:tä.. Jos sinulla on kysymyksiä, katso siihen liittyviä lukuja ja noudata ehdotettuja ratkaisumalleja. Jos ongelmasi yhä esiintyy, ota yhteyttä myyjäämme tai huoltokeskukseemme.

No.	Ongelmat	Ratkaisuehdotuksia
1	Käynnistä ilman virtasignaalia	Varmista että USB-kaapeli on kytketty.
2	Tarkennus ei toimi	Dokumentti on luultavasti liian lähellä. Vedä dokumentti kauemmas linssistä ja paina sitten [AF] nappia molemmista linssin sivuista.
3	DC125 ei toimi normaalisti	Laite ei toimi normaalisti koska mahdollisesti tietokoneen etuosan USB-portin virtalähde on riittämätön. Yritä kytkeä USB-porttiin takana tai virta-adaptorilliseen USB-keskittimeen.
4	Ei tunnista DC125:ä	Vanhentunut tai riittämätön OS-versio ei ehkä tunnista DC125:n kaltaista USB-laitetta. Käytä Windows XP SP2:ta tai uudempaa yhteensopivaa versiota.
5	Ulostulo näyttö välkky	Ladibug™ :n tehdasasetteinen virrantaajuus on 60 (Hz). Jos paikallinen virrantaajuus on 50 (Hz), ulostuleva näyttö välkky kun käytät Ladibug™:a. Katso tietoja kohdasta Luku 6 - 6.2.4 ja 6.3.4 Kamera Asetukset vaihda virtaajuus 50 (Hz):iin.
6	Kun suoritat aikakatkaisutoiminnan, etsikatselunäyttö pysähtyy.	USB-hubiin liittäminen saattaa aiheuttaa riittämättömän kaistaleveyden ja seurauksena saattaa olla laitteen epänormaali toiminto. Suositellaan laitteen suoraa kytkentä USB-kaapelilla tietokoneeseen ilman USB-hubia.