

## ⚠ Importante

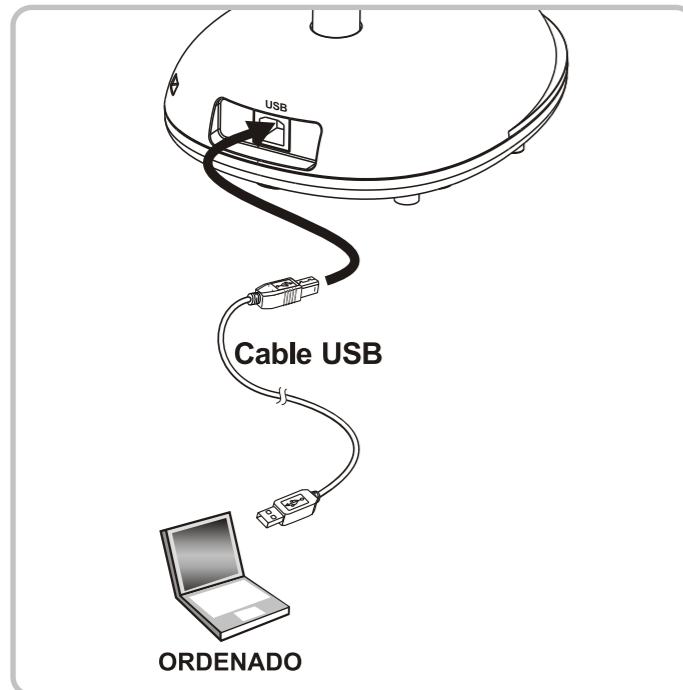
\* Active su garantía en [www.lumens.com.tw/reg](http://www.lumens.com.tw/reg)

\* Visite nuestra página web [www.lumens.com.tw/goto.htm](http://www.lumens.com.tw/goto.htm) para descargarse la última versión del software, el manual multilingüe de usuario y la guía de inicio rápido.

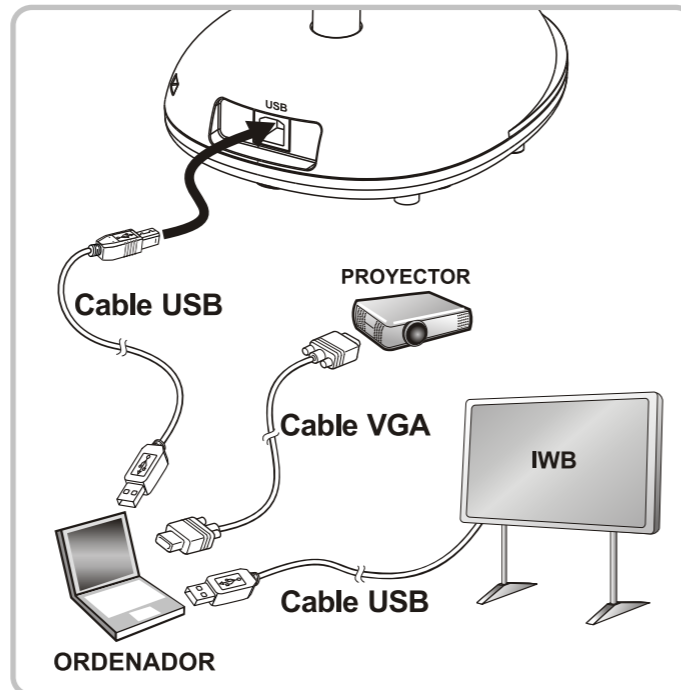
## 1. Instalación y Conexión

\* Para obtener más información sobre los accesorios del producto, consulte el [Manual de Usuario DC120](#).

### ▼ Conectar a un ordenador

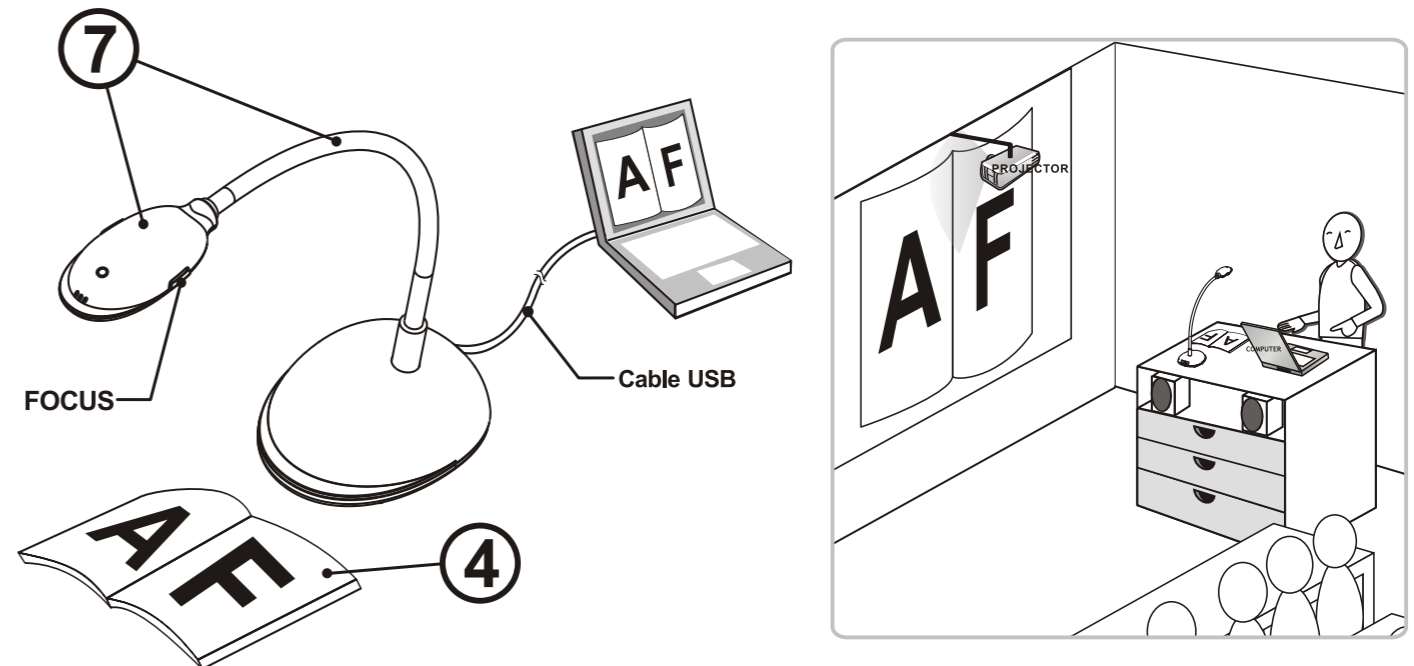






### ▼ Conectar a una pizarra interactiva (IWB)



El dispositivo estará encendido mientras esté conectado el USB.

## 2. Inicialización



- ① Para instalar su Ladibug™ consulte la página [3. Instalación del software de imagen Ladibug™](#).
- ② Haga doble clic en el icono [Ladibug]  para iniciar su Ladibug™.
- ③ Desplace el ratón sobre el icono [Ladibug]  para seleccionar las funciones del menú.
- ④ Coloque el documento o el objeto que desee visualizar debajo de la cámara.
- ⑤ Pulse [PREVIEW]  para mostrar la página de configuración de la frecuencia de la fuente de alimentación y siga las instrucciones facilitadas en la pantalla para llevar a cabo de la configuración. El vídeo en directo estará disponible una vez haya completado la configuración.  
(\*Solo se requiere esta configuración la primera vez que lo utilice.)
- ⑥ Haga clic en [AUTO TUNE]  para mejorar la imagen. Ya está preparado para enseñar o realizar la presentación.
- ⑦ Recoloque el cuello de ganso siempre que sea necesario y pulse el botón [FOCUS].

\* Cada vez que se mueva el cabezal de la cámara, pulse el botón [FOCUS] para volver a enfocar las lentes.

\* Lea el [manual de usuario DC120](#) para consultar más instrucciones de funcionamiento.

# 3. Instrucciones para la instalación del software de imagen Ladibug™

## ▼ Requisitos del Sistema

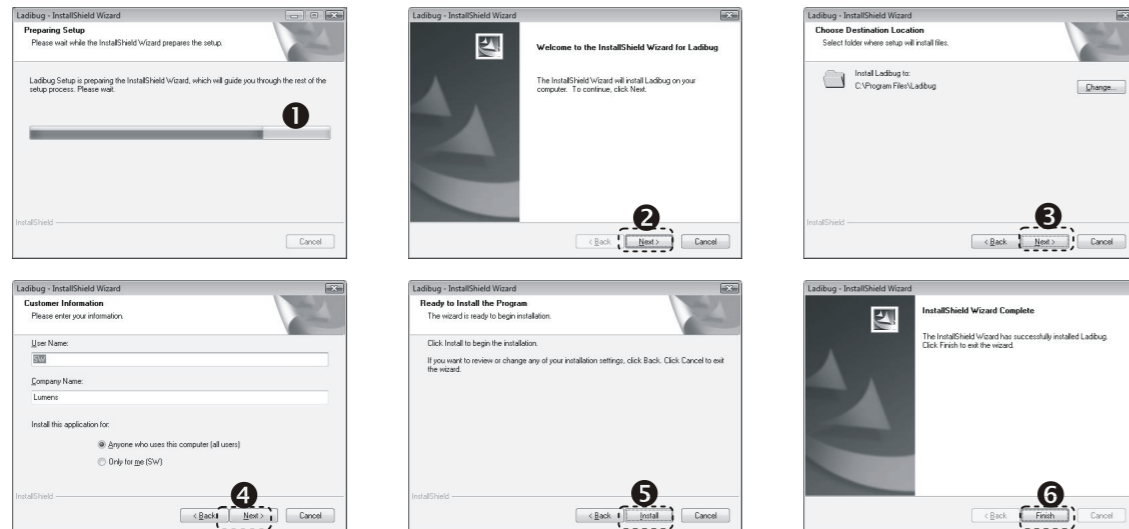
Windows XP	Windows Vista / Windows 7	MAC OS X 10.4 / 10.5 / 10.6 / 10.7
<ul style="list-style-type: none"> <li>• CPU Mín.: P4 2,8 GHz</li> <li>• Memoria Mín.: 512 MB</li> <li>• Compatible con Direct x9</li> <li>• Resolución Mín.: 1024x768</li> <li>• Espacio Mín. en el disco duro: 100 MB</li> <li>• Windows XP SP2 y superior</li> </ul>	<ul style="list-style-type: none"> <li>• CPU Mín.: P4 2,8 GHz</li> <li>• Memoria Mín.: 1 GB (32-bits) / 2 GB (64-bits)</li> <li>• Compatible con Direct x9</li> <li>• Resolución Mín.: 1024x768</li> <li>• Espacio Mín. en el disco duro: 100 MB</li> </ul>	<ul style="list-style-type: none"> <li>• CPU Mín.: Procesador PowerPC G4 de 866 MHz o procesador Intel Pentium® Intel Core 2 Duo de 1.83 GHz</li> <li>• Memoria Mín.: 512 MB</li> <li>• Resolución Mín.: 1024x768</li> <li>• Monitor de visualización a color de 24-bit</li> <li>• Espacio Mín. en el disco duro: 1 GB</li> <li>• Quicktime Mín. 7.4.5</li> </ul>

## ⚠ Muy importante

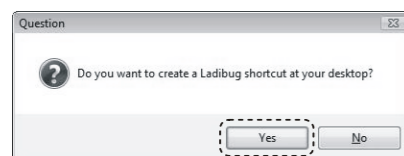
\* Para asegurar una instalación con éxito, asegúrese de que cada uno de los pasos es completado.

## ➔ Windows XP / Vista / 7

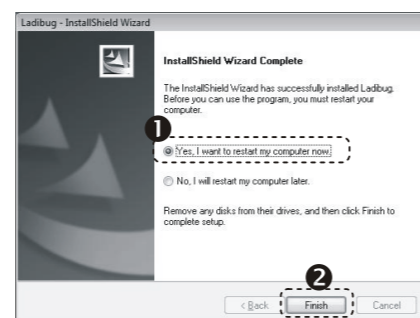
1. Descárguese el software Ladibug™ cuando se haya conectado a la página web de Lumens™.
2. Haga clic en el archivo [Setup] tras descomprimir el archivo descargado.
3. Lea las instrucciones y pulse [Next].



4. Pulse [Yes] para crear un acceso directo de Ladibug™ en su escritorio.

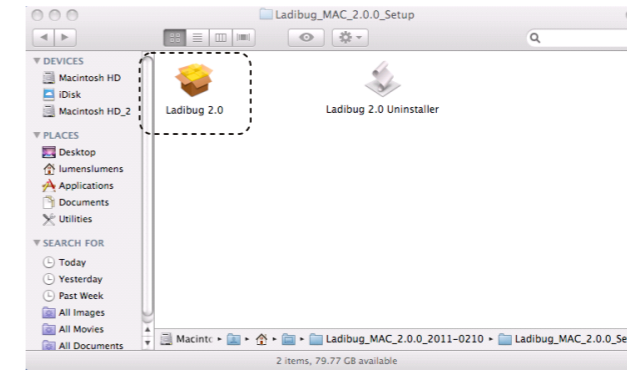


5. Haga clic en el botón [Finish] y reinicie el sistema.

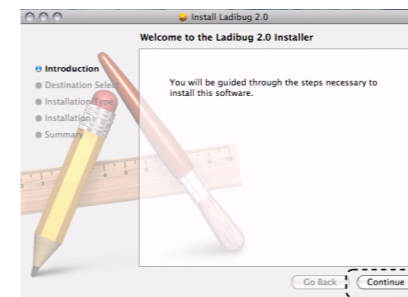


## ➔ MAC

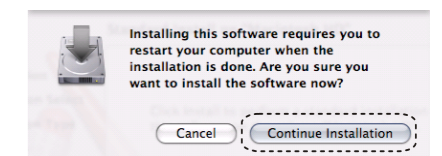
1. Descárguese el software Ladibug™ desde la página web de Lumens™.
2. Haga clic en los iconos de [Ladibug] para iniciar la instalación tras la descompresión de los archivos descargados.
3. Ejecute el proceso de instalación siguiendo las instrucciones en pantalla.



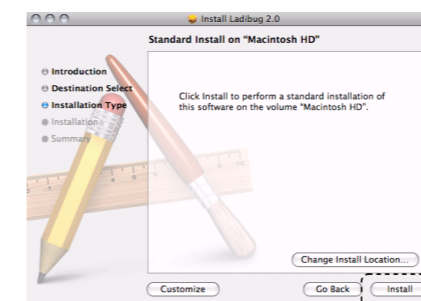
4. Siga las instrucciones y pulse [ Continue ].



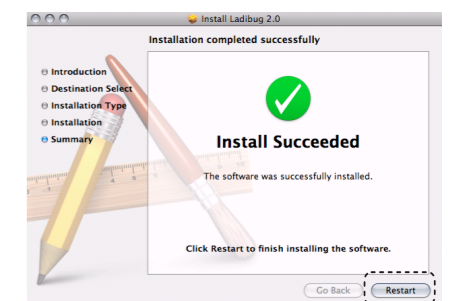
7. Haga clic en [ Continue Installation ].



5. Haga clic en [ Install ].



8. Haga clic en [ Restart ] para finalizar la instalación del software.



6. Introduzca su nombre de usuario y su contraseña. Haga clic en [ OK ].

