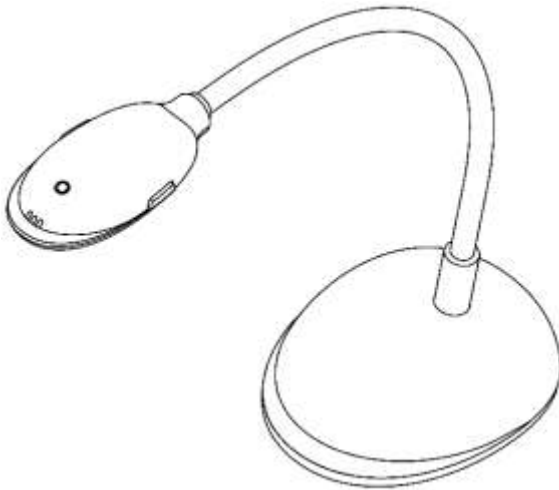


# DC120 Esitysväline

## Manuaali



### [Tärkeää]

Voit ladata uusimman ohjelmiston, ohjelmat  
ja tiedostot Lumensin sivulta osoitteesta  
<http://www.lumens.com.tw/goto.htm>

# Sisältö

|   |           |
|---|-----------|
| <b>Tekijänoikeustiedot</b> .....                        | <b>4</b>  |
| <b>Luku 1 Turvaohjeita</b> .....                        | <b>5</b>  |
| Etukäteisturvaohjeet.....                               | 6         |
| FCC Varoitus .....                                      | 6         |
| EN55022 (CE säteily) Varoitus.....                      | 6         |
| <b>Muutoksia</b> .....                                  | <b>7</b>  |
| <b>Luku 2 Pakkauksen sisältö</b> .....                  | <b>8</b>  |
| <b>Luku 3 Tuotteen yleiskuvaus</b> .....                | <b>9</b>  |
| 3.1 Suhteellinen käyttöasemointi .....                  | 10        |
| 3.2 Suositeltava etäisyys .....                         | 10        |
| 3.3 Virheellinen käyttö .....                           | 11        |
| <b>Luku 4 Asennus ja kytkennät</b> .....                | <b>12</b> |
| 4.1 Järjestelmädiagrammi .....                          | 12        |
| 4.2 Tietokoneeseen kytkeminen.....                      | 12        |
| 4.3 Interaktiiviseen valkotauluun (IWB) kytkeminen..... | 12        |
| 4.4 DC120 asennus.....                                  | 13        |
| 4.5 Sovellusohjelman asentaminen .....                  | 13        |
| <b>Luku 5 Aloita käyttö</b> .....                       | <b>19</b> |
| <b>Luku 6 Toimintovalikko</b> .....                     | <b>21</b> |
| 6.1 WINDOWS-ohjelmassa.....                             | 21        |
| 6.1.1 Päätoimintovalikko .....                          | 21        |
| 6.1.2 Käsinkirjoitustyökalut.....                       | 22        |
| 6.1.3 Kameran Asetukset .....                           | 23        |
| 6.1.4 Valinnat.....                                     | 24        |
| 6.1.5 Intervallikuvaus.....                             | 25        |
| 6.2 MAC-ohjelmassa .....                                | 26        |
| 6.2.1 Ohjelman näyttöesittely.....                      | 26        |
| 6.2.2 Pikkukuva .....                                   | 27        |

|               |  |           |
|---------------|--|-----------|
| 6.2.3         | Päätoimintovalikko .....                               | 28        |
| 6.2.4         | Käsinkirjoitus .....                                   | 29        |
| 6.2.5         | Kameran Asetukset .....                                | 30        |
| 6.2.6         | Valinnat.....  | 31        |
| 6.2.7         | Intervallikuvaus.....                                  | 32        |
| <b>Luku 7</b> | <b>Päätoimintojen kuvaus – Windows-ohjelmassa.....</b> | <b>33</b> |
| 7.1           | Haluan esittää elävää kuvaa .....                      | 33        |
| 7.2           | Haluan optimoida kuvan.....                            | 33        |
| 7.3           | Haluan käyttää automaattitarkennusta.....              | 33        |
| 7.4           | Haluan säätää kirkkautta.....                          | 33        |
| 7.5           | Haluan kytkeä lampun päälle/pois päältä.....           | 33        |
| 7.6           | Haluan lähentää/loitontaa kuvia. ....                  | 33        |
| 7.7           | Haluan kaapata kuvia.....                              | 33        |
| 7.8           | Haluaisin äänittää videoita .....                      | 34        |
| 7.9           | I Haluan asettaa ajastimen.....                        | 35        |
| 7.10          | Haluan pysäyttää kuvia. ....                           | 35        |
| 7.11          | Haluan käsinkirjoittaa elävään kuvaan.....             | 36        |
| 7.12          | Haluan lisätä tekstiä elävään kuvaan.....              | 37        |
| 7.13          | Yhdessä muiden sovellutusten kanssa. ....              | 38        |
| <b>Luku 8</b> | <b>Päätoimintojen kuvaus – MAC-ohjelmassa .....</b>    | <b>41</b> |
| 8.1           | Haluan esittää elävää kuvaa .....                      | 41        |
| 8.2           | Haluan optimoida kuvan.....                            | 41        |
| 8.3           | Haluan käyttää automaattitarkennusta.....              | 41        |
| 8.4           | Haluan säätää kirkkautta.....                          | 41        |
| 8.5           | Haluan kytkeä lampun päälle/pois päältä.....           | 41        |
| 8.6           | Haluan lähentää/loitontaa kuvia. ....                  | 41        |
| 8.7           | Haluan kaapata kuvia.....                              | 42        |
| 8.8           | Haluan kaapata kuvia jatkuvasti.....                   | 42        |
| 8.9           | Haluan pysäyttää elävän kuvan .....                    | 42        |
| 8.10          | Haluan käsinkirjoittaa esitettävään kuvaan .....       | 42        |
| 8.11          | Haluan lisätä käsin tekstiä kuviin .....               | 44        |
| 8.12          | Haluaisin äänittää videoita .....                      | 45        |

|                |   |           |
|----------------|---|-----------|
| 8.13           | Haluan käyttää maski-tilaa .....                      | 45        |
| 8.14           | Haluan käyttää Kohdevalo-tilaa .....                  | 46        |
| 8.15           | Haluan hallinnoida tallennettuja kuvatiedostoja ..... | 46        |
| <b>Luku 9</b>  | <b>Mikroskooppiin kytkeminen .....</b>                | <b>49</b> |
| <b>Luku 10</b> | <b>Ongelmien korjaus .....</b>                        | <b>50</b> |

# Tekijänoikeustiedot

---

Tekijänoikeudet kuuluvat © Lumens Digital Optics Inc. yritykselle. Kaikki oikeudet pidätetään.

Lumens tuotemerkki on tällähetkellä rekisteröity Lumens Digital Optics Inc. yritykselle.

Tämän tiedoston kopiointi, monistaminen tai välitys ei ole sallittua ilman Lumens Digital Optics Inc. yrityksen lupaa. Ainoastaan tiedoston varmuuskopiointi tuotteen oston jälkeen on sallittua.

Tuotekehittelyn edistämisen takaamiseksi Lumens Digital Optics Inc. pidättää itsellään oikeuden tuotteen määritysten muutoksiin ilman etukäteisilmoitusta. Tämän tiedoston tiedot voivat muuttua ilman etukäteisilmoitusta.

Voidaksemme selostaa ja kuvailla tuotteen toimintaa, tässä käyttöoppaassa saatetaan mainita muiden tuotteiden tai yritysten nimiä, ilman että tarkoituksena olisi tuotemerkkirikkomus.

Takuuilmoitus: Lumens Digital Optics Inc. yritys ei ole vastuussa mistään teknologisesta tai toimituksellisesta virheestä tai puutteista eikä ole myöskään vastuussa sattumanvaraisista tai yhteenliittyvistä vahinkotapauksista, jotka saattavat johtua tämän tiedoston luovuttamisesta, käytöstä tai tämän tuotteen käytöstä.

# Luku 1 Turvaohjeita




---

Noudata aina näitä turvaohjeita, kun asennat ja käytät esitysvälinettä:

1. Älä pane esitysvälinettä kaltevaan asentoon.
2. Älä pane esitysvälinettä epävakaalle kärrylle, jalustalle tai pöydälle.
3. Älä käytä esitysvälinettä lähellä vettä tai lämpölähdettä.
4. Käytä liitetiedostoja vain suositella.
5. Käytä esitysvälineessä määriteltyä virtalähdettä. Jos et ole varma saatavilla olevan virtalähteen tyypistä kysy neuvoja myyjältä tai paikalliselta sähkölaitokselta.
6. Aseta esitysväline paikkaan, jossa voit helposti irrottaa virtajohdon pois päältä.
7. Noudata aina ohessa olevia varotoimia, kun käsittelet pistoketta. Jos et toimi oikein seurauksena saattaa olla sähköisku.
  - Varmista että pistokkeessa ei ole tomua ennenkuin kytket sen virtarasiaan.
  - Varmista että pistoke on kytketty kunnolla pistorasiaan.
8. Älä ylikuormita virtarasioita, jatkojohtoja tai monisuuntapistokkeita, sillä seurauksena voi olla sähköisku.
9. Älä aseta esitysvälinettä paikkaan jossa johdon päälle astutaan koska seurauksena voi olla johdon ytimen tai pistokkeen vahingoittuminen.
10. Kytke projektori pois virtarasiasta ennen puhdistusta. Käytä puhdistukseen kosteaa kangaspalaa. Älä käytä nestemäisiä tai sumutepuhdisteita.
11. Älä peitä syvänteitä tai kotelon aukkoja projektorin kuoressa Ne ovat tuuletusta varten ja estävät esitysvälineen ylikuumentumisen. Älä aseta esitysvälinettä soffalle, matolle tai muulle pehmeälle pinnalle tai sisäänrakennettuun tilaan ellei sopivaa ilmastointia ole järjestetty.
12. Älätyönnä koskaan mitään esineitä kotelon reikien läpi. Älä annaminkään nesteen läikkyä esitysvälineen päälle.
13. Ellei tässä manuaalissa toisin mainita, älä yritä operoida laitetta itse. Kansien avaaminen tai poistaminen saattaa sinut alttiiksi vaaralliselle sähköjännitteelle ja muille vaaroille. Aina kun haluat huoltaa laitetta ota yhteyttä lisensoituun huoltohenkilökuntaan.
14. Irroita esitysväline virtarasiasta ukonilmalla tai jos sitä ei käytetä pitkään aikaan. Älä jätä esitysvälinettä tai kaukosäädintä lämpöä säteilevän laitteen päälle tai lämmitettyihin paikkoihin kuten autoon jne.
15. Irroita esitysväline seinäpistokkeesta ja ota yhteyttä huoltoluvan omaavaan huoltohenkilöön seuraavissa tilanteissa:
  - Virtajohto tai virtapistoke vahingoittuu tai vääntyy.
  - Nestettä läikkyä sen päälle tai esitysväline joutuu sateeseen tai veteen.

## ■ Etukäteisturvaohjeet

**Varoitus: Tulipalon ja sähköshokkivaaran pienentämiseksi vältä tämän laitteen altistamista sateelle tai kosteudelle.**

|  |  |   |   |   |
|--|--|---|---|---|
|   | <table border="1"><tr><td>Huomio</td></tr><tr><td>Sähköiskun vaara</td></tr></table>             | Huomio  | Sähköiskun vaara  |  |
| Huomio   |  |   |   |   |
| Sähköiskun vaara   |  |   |   |   |
| Huomio: Sähköiskun vaaran vähentäminen. Älä poista kantta (tai taustaa). Sisällä ei ole käyttäjän huolettavissa olevia osia. Ota yhteyttä lisensoituun huoltohenkilökuntaan. |  |   |   |   |
|    | Tämä symboli osoittaa että laitteessa on vaarallisen korkea jännite, josta voi saada sähköiskun. |  | Tämä symboli osoittaa että yksikönmukana olevassa käyttöoppaassa on tärkeitä operointi ja huolto-ohjeita. |   |

## ■ FCC Varoitus

Laite on testattu ja havaittu yhteensopivaksi luokan A tai B digitaalilaitteiden kanssa, FCC sääntöjen osan 15 mukaisesti. Kyseiset rajoitukset on tarkoitettu takaaman riittävän suojan häirintää vastaan kotitalousaluekäytössä.

## ■ EN55022 (CE säteily) Varoitus

Tämä laite on tarkoitettu käytettäväksi kaupallisessa, teollisessa tai opetuskäytössä. Sitä ei ole tarkoitettu asutusaluekäyttöön.

Laite on A-luokan tuote. Kotiympäristössä se saattaa aiheuttaa radiohäirintää, jolloin käyttäjän tulee tehdä tarvittavat toimenpiteen. Tyypillinen laitteen käyttö tapahtuu konferenssihuoneessa tai auditoriossa.

# Muutoksia

---



## Luku 2 Pakkauksen sisältö

---

DC120



Pikaopas

(Lumensin nettisivuilta voit ladata muita kieliversioita.)



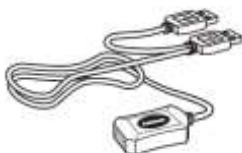
USB-kaapeli



Kantolaukku  
(valinnainen)



Extension USB-kaapeli  
(valinnainen)

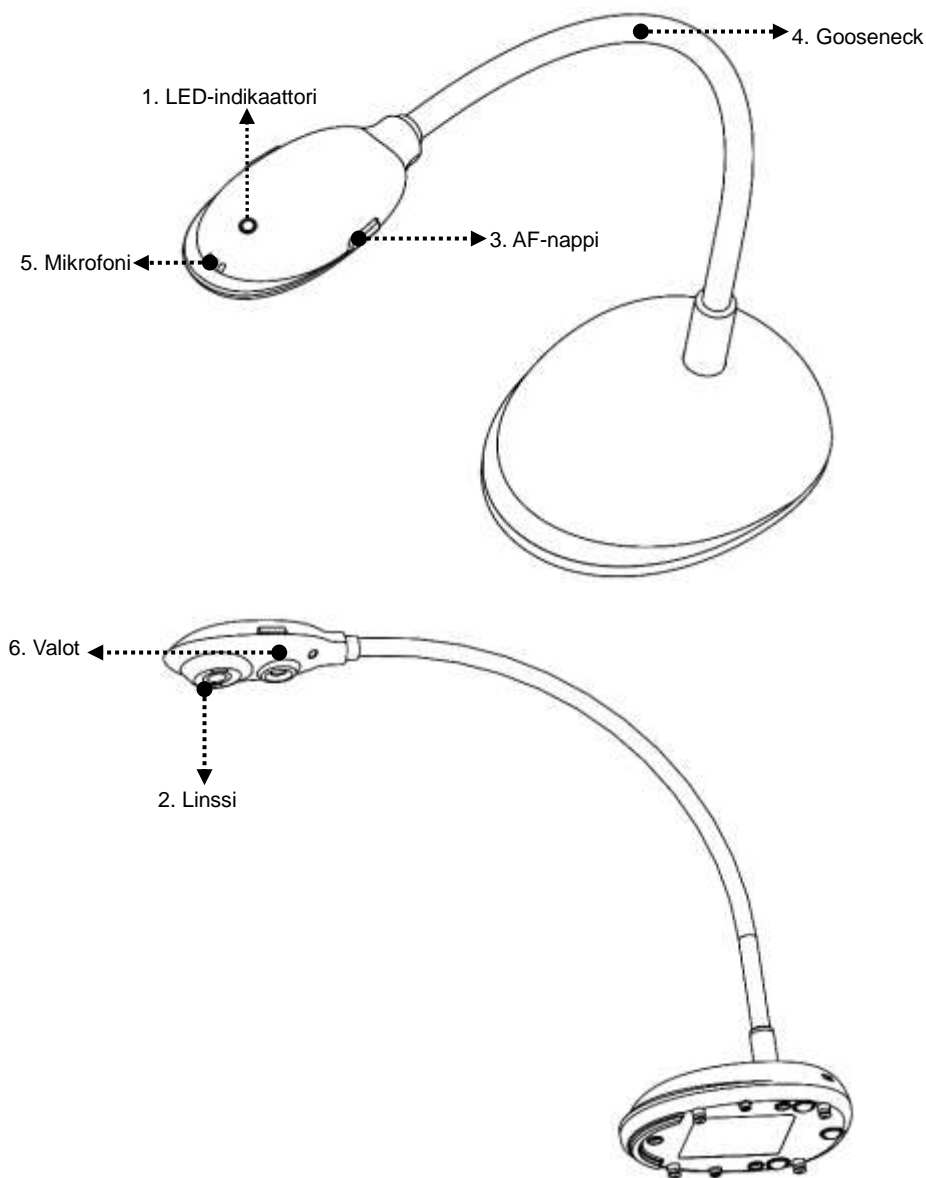


Mikroskooppi-adapteri  
(valinnainen)

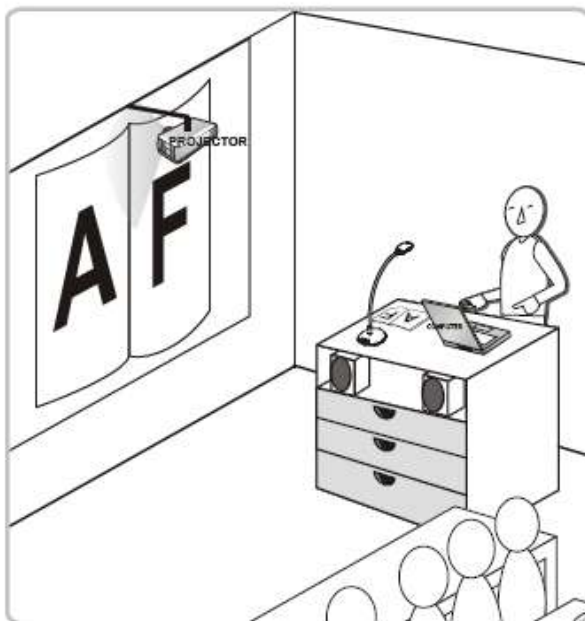


# Luku 3 Tuotteen yleiskuvaus

---

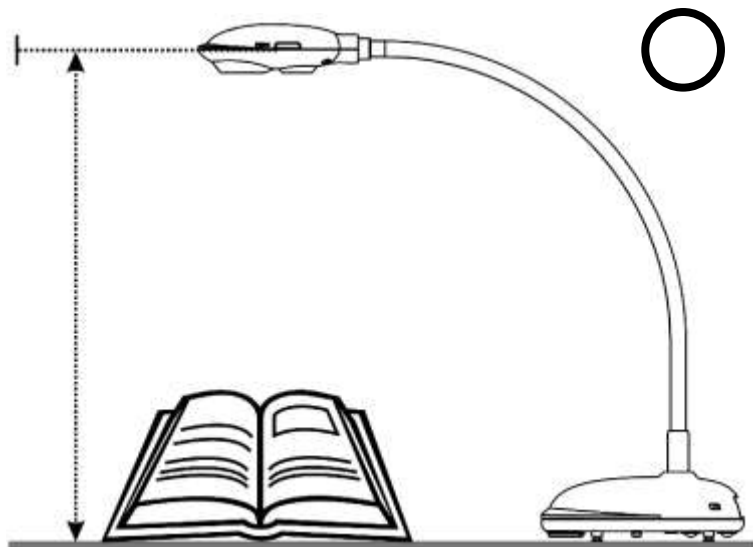


### 3.1 Suhteellinen käyttöasemointi

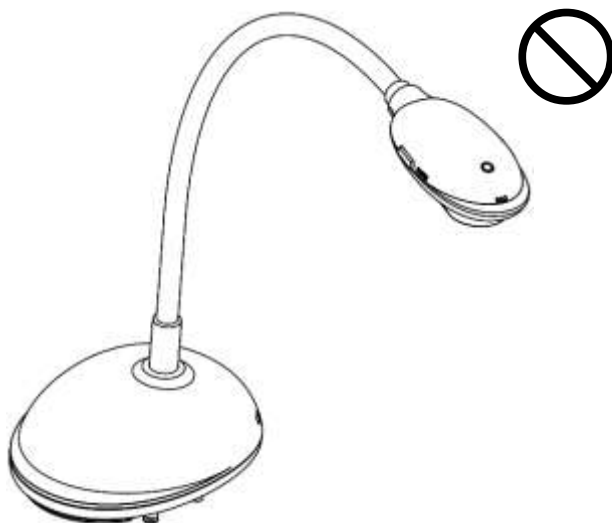


### 3.2 Suositeltava etäisyys

\* Kameran ja tasapinnan suositeltu etäisyys on noin 310 mm:ä.



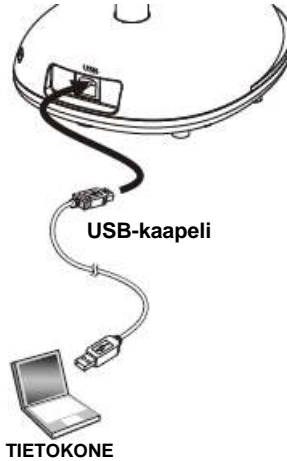
### 3.3 Virheellinen käyttö



# Luku 4 Asennus ja kytkennät

---

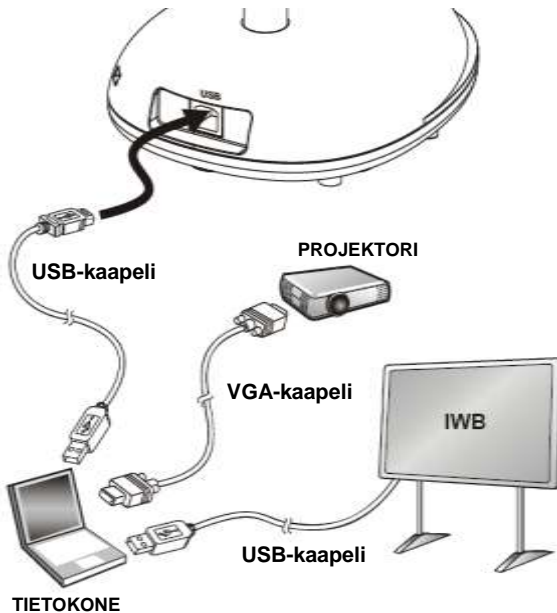
## 4.1 Järjestelmädiagrammi



## 4.2 Tietokoneeseen kytkeminen

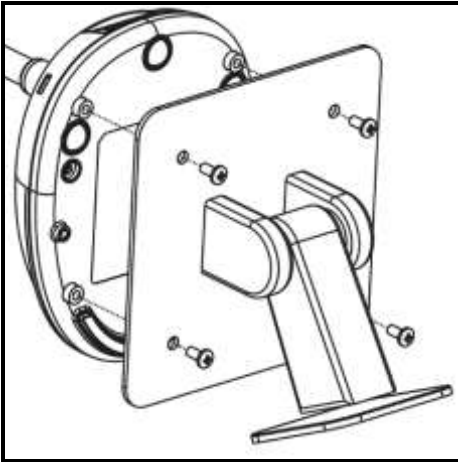
- Kuten kuva ylhäällä.

## 4.3 Interaktiiviseen valkotaluun (IWB) kytkeminen



## 4.4 DC120 asennus

1. Osta standardi VESA-asennusperusta.
2. Käytä sopivia ruuveja: Ruuvin pituus = 5mm + peruspaksuus (H1); M4 ruuvi (P=0,7)



- VESA mutterijengat 75 x 75 mm
- VESA peruspaksuus (H1)
- Ruuvin pituus= 5mm + peruspaksuus (H1)
- M4 ruuvi (P=0,7)

## 4.5 Sovellusohjelman asentaminen

Asennettuasi Lumensin kuvaohjelman, voit käyttää seuraavia toimintoja:

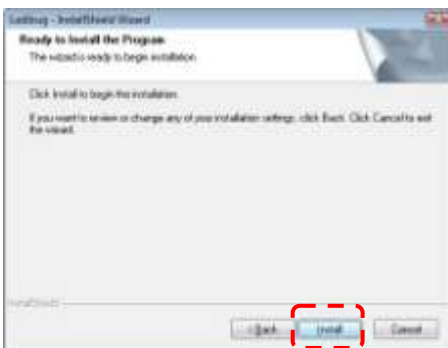
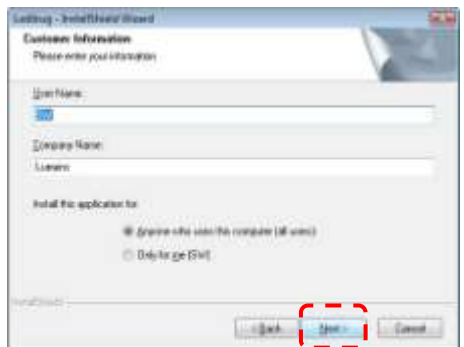
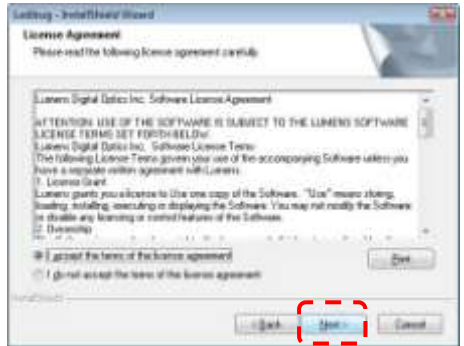
- DC120:n ohjaus.
- Kuvien ottaminen ja tallennus.
- Tekstitä kuva, korosta tärkeitä yksityiskohtia ja tallenna se.
- Tukeekoko näytön toimintoa.

### 4.5.1 Järjestelmän vaatimukset

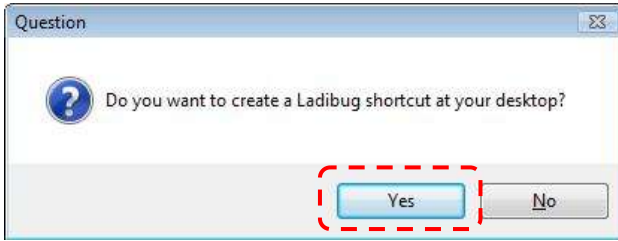
| Windows XP   | Windows Vista / Windows 7   | MAC OS X 10.4/10.5/10.6 / 10.7  |
|--|---|---|
| <ul style="list-style-type: none"><li>● Min. suoritin: P4 1,8 GHz</li><li>● Min. muisti: 512 MB</li><li>● Suoraan X 9-yhteensopiva</li><li>● Min. kuvatarkkuus:1024x768</li><li>● 100 MB minimi levytila</li><li>● Windows XP SP2 tai uudempi versio</li></ul> | <ul style="list-style-type: none"><li>● Min. suoritin: P4 2.8 GHz</li><li>● Min. muisti: 1 GB (32-bittiä) / 2 GB (64-bittiä)</li><li>● Suoraan X 9-yhteensopiva</li><li>● Min Resolution: 1024x768</li><li>● 100 MB minimi levytila</li></ul> | <ul style="list-style-type: none"><li>● Min. suoritin: PowerPC G4 866 MHz tai Intel Pentium® 1.83 GHz Intel Core 2 Duo</li><li>● Min. muisti: 512 MB</li><li>● Min. kuvatarkkuus: 1024x768</li><li>● 24-bittinen värinäytöllinen monitori</li><li>● 1 GB minimi levytila</li><li>● Min. QuickTime 7.4.5</li></ul> |

## 4.5.2 Asenna yhdessä Windows XP/Vista kanssa

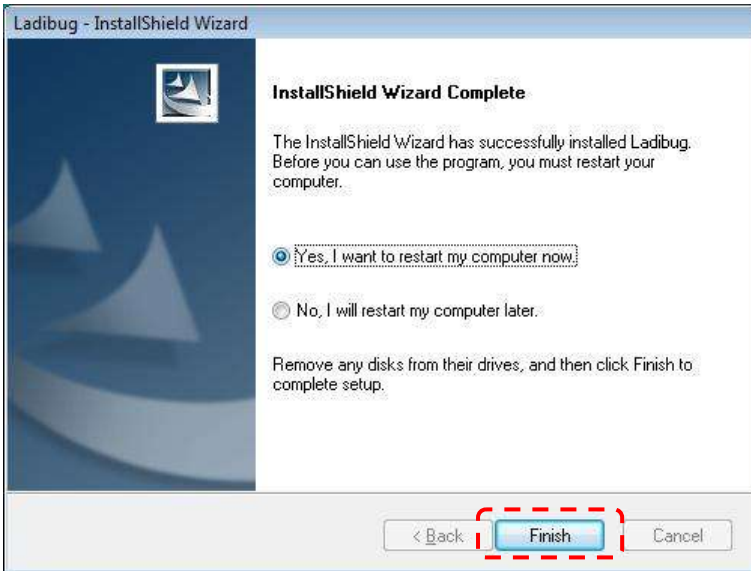
1. Lataa **Ladibug™** ohjelma siirryttyäsi **Lumens™** nettisivulle.
2. Napsauta [**Setup**] tiedostoa purettuasi ladatun kansion.
3. Asennuksen ohjaus opastaa sinut läpi koko prosessin. Noudata ruudun ohjeita ja napsauta [**Next**] siirtyäksesi seuraavaan kohtaan.



4. Napsauta [**Yes**] halutessasi luoda Ladibug™ pikakuvakkeen työpöydällesi.



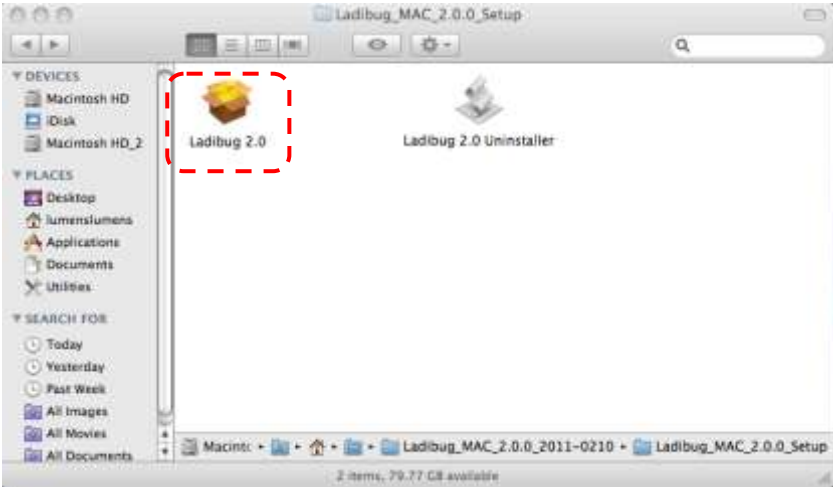
5. Napsauta [**Finish**] painiketta ja käynnistä järjestelmä uudelleen.





### 4.5.3 Asenna yhdessä MAC kanssa

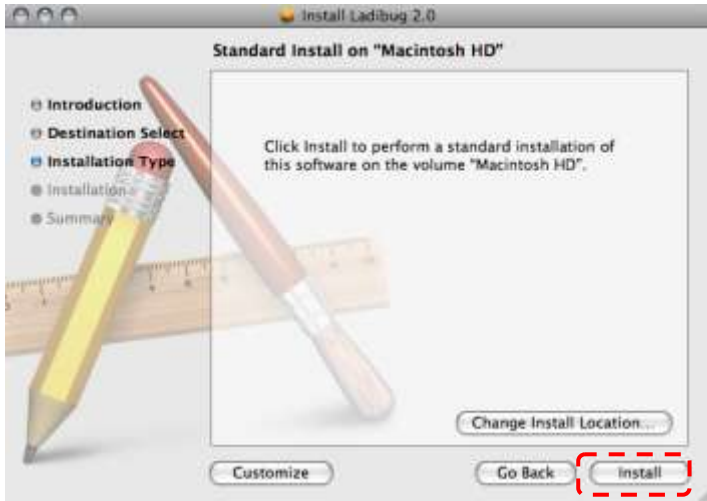
1. Siirryttyäsi **Lumens™**- nettisivulle, lataa **Ladibug™**- ohjelma.
2. Napsauta [**Ladibug**] kuvaketta ja asenna ohjelma purettuasi lataamasi tiedosto.
3. Suorita asennusprosessi noudattamalla näytön ohjeita.



4. Napsauta [**Continue**] jatkaaksesi.



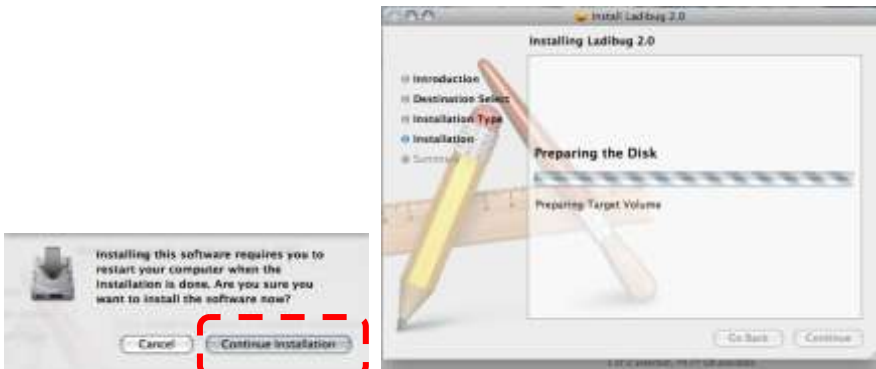
5. Napsauta **[Install]** jatkaaksesi.



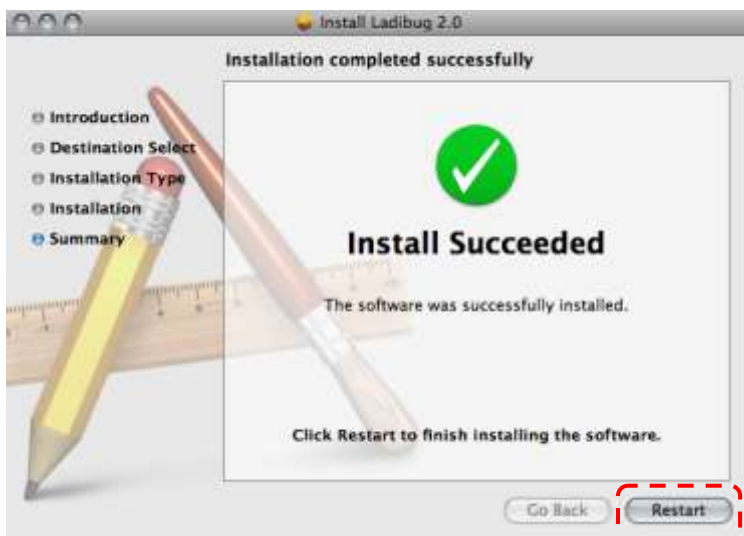
6. Syötä käyttäjätunnus ja salasana, napsauta sitten **[OK]**.



7. Napsauta **[Continue Installation]** jatkaaksesi.

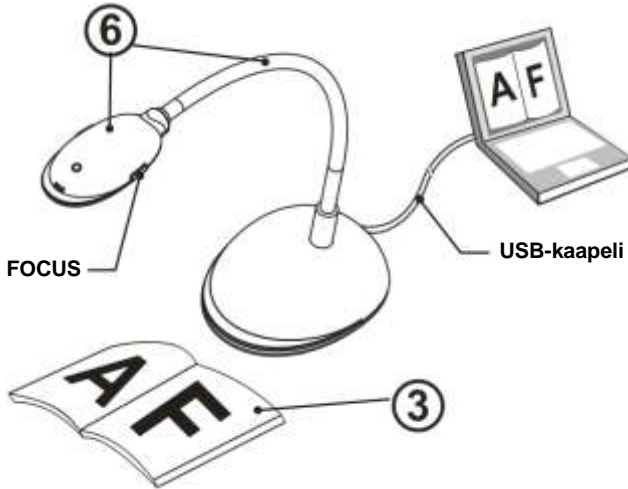




8. Napsauta [**Restart**] viimeistelläksesi ohjelman asennuksen.





# Luku 5 Aloita käyttö

<Huomio>: Varmista ensin että USB-kaapeli on kytketty ja Ladibug™ ohjelma on asennettuna. Katso lisätietoja tämän käyttöoppaan [Luku 4 Asennus ja kytkennät](#).



1. Kaksoisnapsauta  -kuvaketta aloittaaksesi Ladibug™ ohjelman.
2. Siirrä hiiri  -kuvakkeelle ja päätoiminto-valikko tulee näkyviin.



3. Aseta kohde näytölle kameran alle.
  4. Paina [PREVIEW]  jolloin näet **VIRTA taajuus** asetussivun. Noudata näytön asetusohjeita. Asetuksen jälkeen voit katsoa videoita. (Tämä asetus vaaditaan ainoastaan kun käytät laitetta ensimmäistä kertaa)
- Huomio: Kehoitamme sinua tarkistamaan paikallinen jännite/taajuus ennenkuin suoritat VIRTA taajuuden asetukset. Esimerkiksi Amerikassa, Taiwanilla ja Japanissa jne. jännite on 60Hz; Euroopassa ja muilla alueilla 50Hz.**
5. Napsauta  nappia säätääksesi kuvan. Voit aloittaa opetuksen/esityksen.
  6. Säädä lampunjalka haluamaasi asentoon ja napsauta [FOCUS] nappia.

\* Joka kerta kun liikutat kameran päätä, napsauta [FOCUS] nappia tarkentaaksesi linssin uudelleen.

# Luku 6 Toimintovalikko

## 6.1 WINDOWS-ohjelmassa

### 6.1.1 Päätoimintovalikko



|  |   |   |                          |
|--|---|---|--------------------------|
|    | Virta Päällä/Pois päältä  |    | Kuvan optimointi         |
|    | Päällä/Pois päältä  |    | Kuvan koon säätäminen    |
|    | Aloita päätoimintovalikko ja napsauta oikeaa näppäintä näyttääksesi ohjelmiston tiedot. |    | KIRKKAUS                 |
|  | Aseta tallennus-formaatti.  |  | Käsinkirjoitustyökalut   |
|  | Pysäytä senhetkinen kuva  |  | Jatkotoimintojen valikko |
|  | Säädä elävän kuvan tarkennusta, valokuva/teksti-tila jne.                               |  | Kuvan kaappaus           |
|  | Tallenna senhetkinen kuva   |  | Ajastin                  |
|  | Sulje ohjelmisto  |  | Elävän kuvan esikatselu  |


## 6.1.2 Käsinkirjoitustyökalut

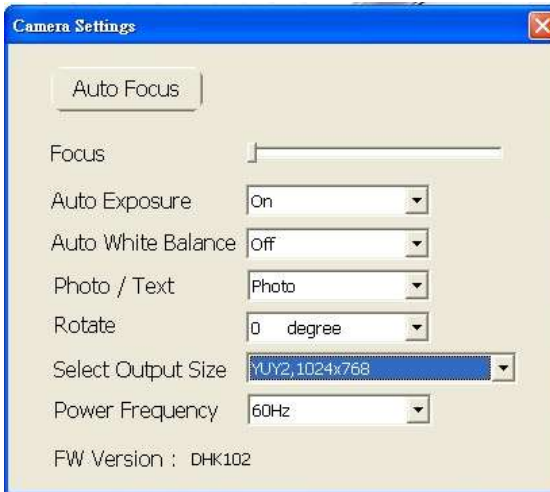


| Kuvake  | Toimintojen kuvaus                |
|---|-----------------------------------|
|    | Osoitintyökalu                    |
|    | Laser-työkalu                     |
|    | Syötä teksti                      |
|    | Piirrä viiva                      |
|    | Piirrä soikio                     |
|    | Piirrä kolmio                     |
|    | Vapaankäden piirtämisen työväline |
|    | Pyyhin                            |
|  | Poista kaikki                     |
|  | Valitse väri                      |
|  | Valitse viivan leveys             |

### 6.1.3 Kameran Asetukset

Ohjaa elävää kuvaa **Kameran asetukset**-toiminnolla.

Napsauta  ja avaa Kameran asetukset-toiminto.



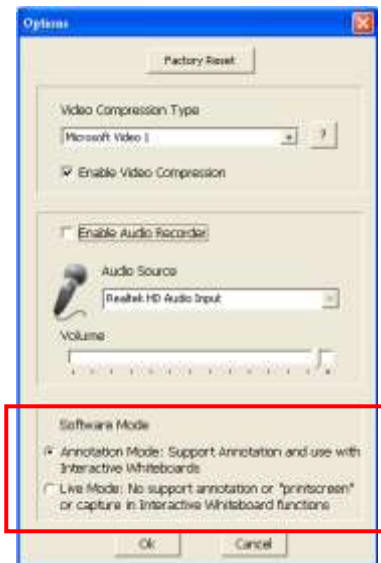
1. **Automaattinen tarkennus:** Säättää automaattisesti polttovälin kohteeseen.
2. **Tarkenna:** Säädiä polttoväli kohteeseen manuaalisesti.
3. **Automaattivalotus:** Aseta päälle/pois päältä.
4. **Autom. valkotasapaino:** Aseta päälle/pois päältä.
5. **Pyöritä:** Pyöritä kuvaa 0/180 astetta.
6. **Ulostuleva kuvatarkkuus:** Aseta ulostuleva tarkkuus.
7. **Virtataajuus:** Virtataajuus vaihtelee maittain. Tarkista ennen käyttöä.

<Huomio> Useimmissa maissa tajuus on 50 Hz, tosin Amerikassa tyypillinen taajuus on 60Hz.



## 6.1.4 Valinnat

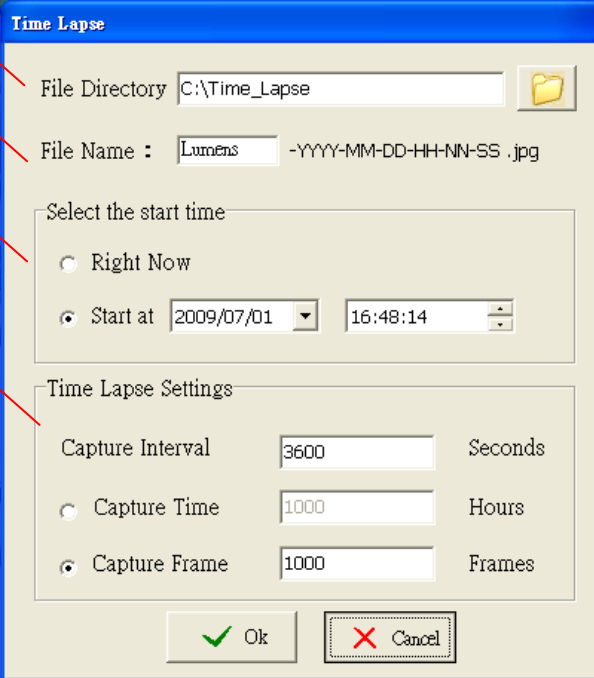
Napsauta  ja avaa Valinnat valikko.



1. **Tehtasasetus:** Aktivoi tehdasasetusten palautus.
2. **Videon pakkauskooodaus-muoto:** Aseta videon muoto.  
<Huomio> Käynnistä [Enable Video Compress] ennen asetusta.
3. **Käynnistä Äänen tallennus:** Käynnistä äänentallennuslaite ja aseta äänilähde.

## 6.1.5 Intervallikuvaus

Napsauta  ja avaa Ajankulu-valikko.



The screenshot shows the 'Time Lapse' dialog box with the following fields and options:

- 1** File Directory: C:\Time\_Lapse
- 2** File Name: Lumens -YYYY-MM-DD-HH-MM-SS .jpg
- 3** Select the start time:
  - Right Now
  - Start at: 2009/07/01 16:48:14
- 4** Time Lapse Settings:
  - Capture Interval: 3600 Seconds
  - Capture Time: 1000 Hours
  - Capture Frame: 1000 Frames

Buttons:

1. Valitse kansiovalikko, jonka vaihdat oletukseksi.
2. Määritä kansion nimi.
3. Aseta aloitusaika.
4. Kaappaa kuvia etukäteen asetetulla aikavälillä.

## 6.2 MAC-ohjelmassa

### 6.2.1 Ohjelman näytösesittely



1. Elävä kuva
2. Päävalikko
3. Pikkukuva-ikkuna
4. Tiedoston hallintatoiminnon valikko

## 6.2.2 Pikkukuva



1. Sulje/Avaa pikkukuva

2. Tallennetun videon tai kaapatun kuvan pikkukuva (Näky

muodossa  jos kyse on videosta)

3. Tallenna muokattu video

4. Tallenna uutena tiedostona

5. Vaihda tallennuskansiota

6. Poista tiedosto


7. Lähetä kaapattu kuva sähköpostilla

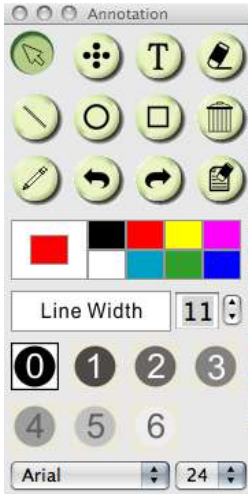
## 6.2.3 Päätoimintovalikko












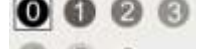


|   |  |   |  |
|---|--|---|--|
|    | <b>VIRTA:</b><br>Kytkee Dokumenttikameran päälle ja pois päältä.   |    | <b>VALOT:</b><br>Kytke lamppu päälle/pois päältä.  |
|    | <b>AUTOM. H.SÄÄTÖ:</b><br>Tarkentaa automaattisesti kuvalle parhaan kirkkauden ja terävyyden.  |    | <b>ESIKATSELU:</b><br>Näytä eläviä kuvia.  |
|    | <b>VALINNAT:</b><br>Valitse videon pakkaustapa ja äänilähde. <a href="#">6.2.6 Valinnat</a> on referenssinä ruudun valinnalle.                         |    | <b>KIRKKAUS:</b><br>Säädä käsin kuvan kirkkautta.  |
|    | <b>ENSISIJAINEN:</b><br>Käynnistä ensisijaisten toimintojen valikon. Napsauttamalla hiiren kakkospainiketta, esiin tulee tietoja Ladibug™ -ohjelmasta. |    | <b>ZOOM:</b><br>Lisää tai pienennä kuvan kokoa   |
|    | <b>Maski-tila:</b><br>Avaa maski-tila. Katso lisätietoja kohdasta <a href="#">8.8. Haluan käyttää maski-tilaa</a> .                                    |    | <b>KAMERAN ASETUKSET:</b><br>Avaa Kameran asetukset-ikkuna ja säädä elävää kuvaa. <a href="#">6.2.5 KAMERAN asetukset</a> on referenssinä asetuksista.               |
|  | <b>PYSÄYTÄ:</b><br>Katso elävää kuvaa.   |  | <b>KÄSINKIRJOITUS:</b><br>Avaa käsinkirjoitus-työkalujen ikkuna. Lisätietoja kohdasta <a href="#">6.2.4 Käsinkirjoitus</a> .   |
|  | <b>Kohdevalo tila:</b><br>Avaa korostustila. Katso lisätietoja kohdasta <a href="#">8.9 Haluan käyttää kohdevalo-tilaa</a> .                           |  | <b>AIKAVÄLIKUVAUS:</b><br>Käytä burst-tilaa ja säädä aikaväliä jolla automaattisesti kaappaat kuvia. Lisätietoja kohdasta <a href="#">8.3 Jatkuva kuvakaappaus</a> . |
|  | <b>TALLENNÄ:</b><br>Tallenna senhetkinen kuva.   |  | <b>KUVAKAAPPAUS:</b><br>Kuvan kaappaus.  |

## 6.2.4 Käsinkirjoitus

- Napsauta  ja avaa käsinkirjoitustyök alu.

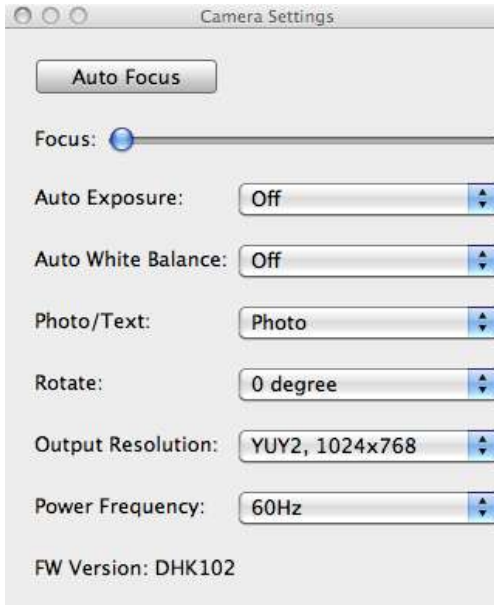


| Kuvake  | Kuvaus   |
|---|--|
|    | Osoitintyökalu   |
|    | Laser-työkalu  |
|    | Syötä teksti   |
|    | Pyyhin (Poista vapaankäden piirtämisen työvälnejäljet) |
|    | Piirrä viiva   |
|    | Piirrä soikio  |
|    | Piirrä kolmio  |
|    | Poista   |
|    | Vapaankäden piirtämisen työväljne                      |
|    | Takaisin   |
|    | Seuraava   |
|    | Poista kaikki  |
|   | Valitse kynän väri                                     |
|  | Valitse viivan paksuus                                 |
|  | Valitse läpikuultavuus                                 |
|  | Valitse kirjasintyyppi                                 |
|  | Valitse kirjasimen koko                                |

## 6.2.5 Kameran Asetukset

Ohjaa elävää kuvaa **Kameran asetukset**-toiminnolla.

Napsauta  ja avaa Kameran asetukset-toiminto.



1. **Automaattinen tarkennus:** Säätää automaattisesti parhaan polttovälin.
2. **Tarkenna:** Säädä polttoväli kohteeseen manuaalisesti.
3. **Automaattivalotus:** Aseta päälle/pois päältä.
4. **Autom. valkotasapaino:** Aseta päälle/pois päältä.
5. **Pyöritä:** Pyöritä kuvaa 0/180 astetta.
6. **Ulostuleva kuvatarckuus:** Aseta ulostuleva tarkkuus.
7. **Virtataajuus:** Virtataajuus vaihtelee maittain. Tarkista ennen käyttöä.

<Muistutus> Useimmissa maissa tajuus on 50 Hz, tosin Amerikassa tyypillinen taajuus on 60Hz.

## 6.2.6 Valinnat

Napsauta  ja avaa Valinnat valikko.

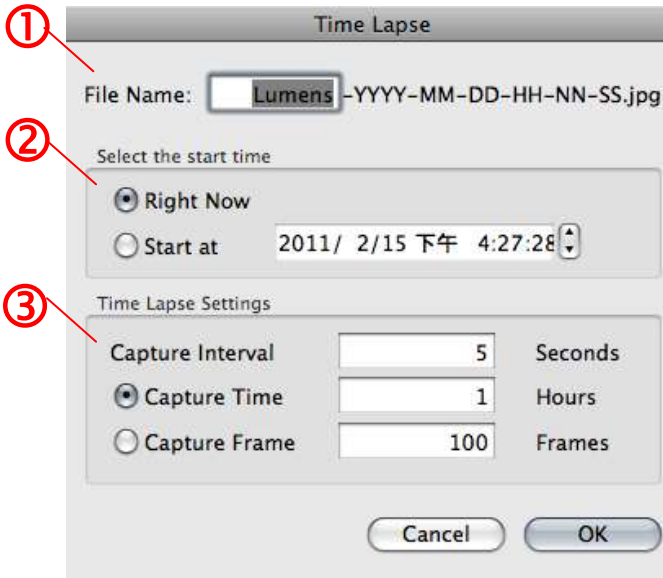


1. Tehdasasetus: Aktivoi tehdasasetusten palautus.
2. Video pakkaustyyppi: Aseta tallennus-formaatti.
3. Käynnistä Äänen tallennus: Käynnistä äänentallennuslaite ja aseta äänilähde.



## 6.2.7 Intervallikuvaus

Napsauta  ja avaa Ajankulu-valikko.



The screenshot shows a 'Time Lapse' dialog box with the following elements:

- 1** points to the 'File Name' field, which contains 'Lumens' followed by a template '-YYYY-MM-DD-HH-NN-SS.jpg'.
- 2** points to the 'Select the start time' section, which has two options: 'Right Now' (selected) and 'Start at' with a date and time picker showing '2011/ 2/15 下午 4:27:28'.
- 3** points to the 'Time Lapse Settings' section, which has three options: 'Capture Interval' (5 Seconds), 'Capture Time' (1 Hours, selected), and 'Capture Frame' (100 Frames).

At the bottom of the dialog are 'Cancel' and 'OK' buttons.

1. Määritä kansion nimi.
2. Aseta aloitusaika.
3. Valitse kuvan kaappauksen aikaväli ja kokonaisuika.


# Luku 7 Päätoimintojen kuvaus – Windows-ohjelmassa

---

## 7.1 Haluan esittää elävää kuvaa

1. Napsauta  esittääksesi elävän kuvan.


## 7.2 Haluan optimoida kuvan

1. Napsauta .

## 7.3 Haluan käyttää automaattitarkennusta.

1. Napsauta AF-nappia laitteen kameran päästä.


## 7.4 Haluan säätää kirkkautta

1. Napsauta  näyttääksesi kirkkauden vierityspalkin.
2. Siirry ylöspäin lisätäksesi kirkkautta tai alaspäin vähentääksesi kirkkautta.



## 7.5 Haluan kytkeä lampun päälle/pois päältä

1. Napsauta  näyttääksesi kirkkauden vierityspalkin.



## 7.6 Haluan lähentää/loitontaa kuvia.


1. Napsauta  näyttääksesi kuvan vierityspalkin.
2. Vieritä ylös/alas suurentaaksesi/pienentääksesi kuvaa.

## 7.7 Haluan kaapata kuvia.

1. Napsauta  näyttääksesi jatkotoimintovalikon.
2. Napsauta  kaapataksesi ja tallentaaksesi kuvia.

## 7.8 Haluaisin äänittää videoita

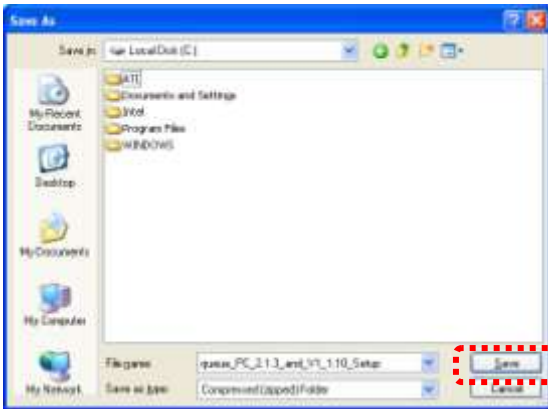
1. Napsauta  näyttääksesi jatkotoimintovalikon.
2. Napsauta  aloittaaksesi äänitystyökalun.

**<Muistutus>**: Napsauta  vaihtaaksesi asetukset mukaanlukien äänityksen formaatin ja äänen.

3. Napsauta [Record] näyttääksesi "Tallenna" ikkunan.



4. Syötettyäsi tiedoston nimen, napsauta [Save] aloittaaksesi äänityksen.





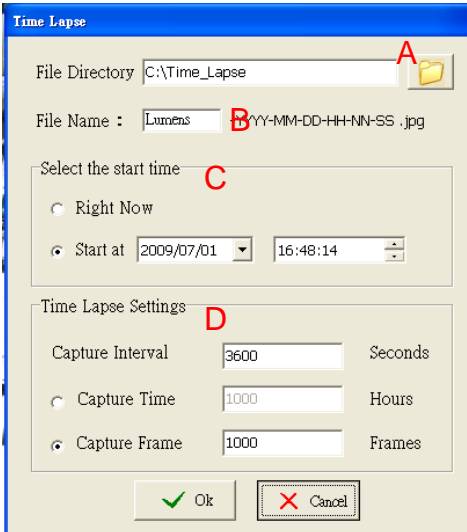
5. Napsauta [Stop] pysäyttääksesi äänityksen.



6. Napsauta  sulkeaksesi äänitystyökalut.


## 7.9 Haluan asettaa ajastimen.

1. Napsauta  näyttääksesi jatkotoimintovalikon.
2. Napsauta  näyttääksesi "Intervallikuvaus" ikkunan.
  - A. Aseta tiedostohakemisto.
  - B. Aseta tiedoston nimi.
  - C. Aseta aloitusaika.
  - D. Aseta intervallikuvausaika.




3. Napsauta [OK] poistuaksesi ja ajastin tulee päälle.



## 7.10 Haluan pysäyttää kuvia.

1. Napsauta  pysäyttääksesi senhetkisen kuvan näytölle.

## 7.11 Haluan käsinkirjoittaa elävään kuvaan

1. Napsauta  näyttääksesi käsinkirjoitustyökalut




2. Nuolityökalu **[Pointer]** on vakio. Voit valita toisen käsinkirjoitustyökalun.
3. Valitse käsinkirjoitustyökalun väri .
4. Aseta viivan leveys .
5. Lisää käsinkirjoitus elävään kuvaan.




<Muistutus>: Napsauta  kaapataksesi käsinkirjoitetun kuvan.

## 7.12 Haluan lisätä tekstiä elävään kuvaan

1. Napsauta  näyttääksesi käsinkirjoitustyökalut
2. Valitse näytettävä tekstityökalu [Text Tool] ikkunassa.



3. Napsauta  asentaaksesi kirjasin, koko ja väri.



4. Syötettyäsi tekstin, napsauta .

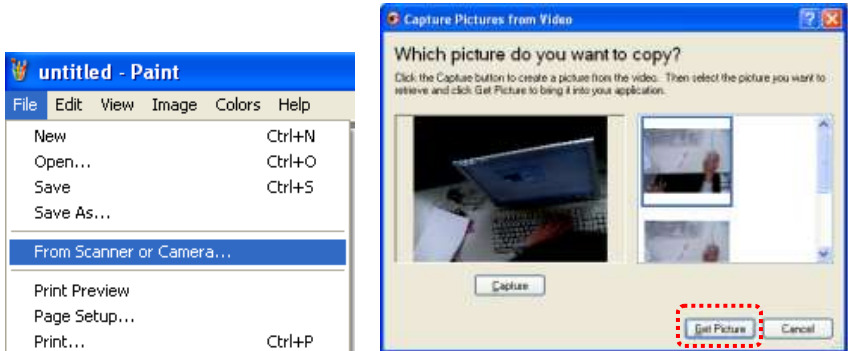
**<Muistutus>**: Napsauta  kaapataksesi tekstikuvan.

## 7.13 Yhdessä muiden sovellutusten kanssa.

### 7.13.1. Haluan lisätä MS-Paintistä valokuvan.

**<Muistutus>** Vain Windows XP käyttöjärjestelmä tuettu.

1. Napsauta [File/From Scanner or Camera] MS-Paintissä kuten näkyy alhaalla vasemmasta kaaviosta.

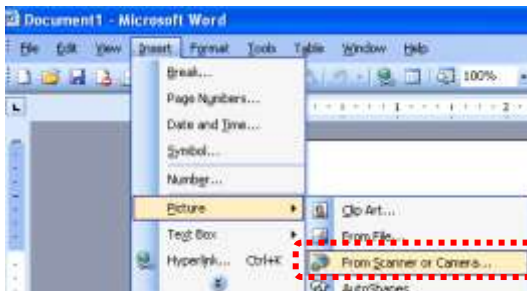


2. Napsauttamalla [Get Picture] kuvakaappaa valokuvia elävistä kuvista ja lisää käytettävät tiedostot ylimmäksi oikeanpuoliseksi kuvioksi.

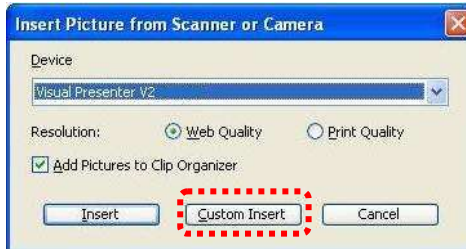
### 7.13.2. Haluan lisätä kuvan MS-Wordiin.

**<Muistutus>** Käyttäessäsi Windows Office 2003 tai myöhempää versiota, käytä OneNote-toimintoa.

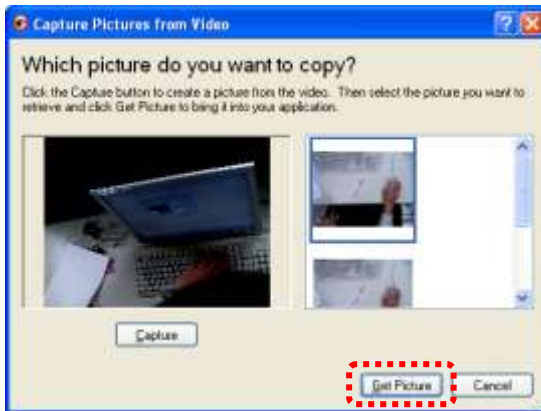
1. Napsauta [Insert/Image/From Scanner or Camera] MS-Wordissä.



2. Valitse [USB Video Device #5] ja napsauta [Custom Insert].



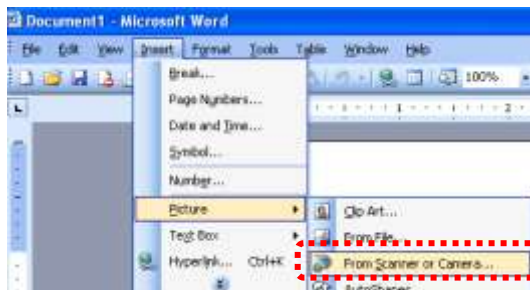
3. Napsauta [Get Picture]. Tällöin kaappaat valokuvan elävästä kuvasta.



### 7.13.3. Haluan vaihtaa DC120:n asetuksia ja ottaa sitten kuvan *MS-Wordissä*.

<Muistutus>: Käyttäessäsi Windows Office 2003 tai myöhempää versiota, käytä OneNote-toimintoa.

1. Napsauta [Insert/Image/From Scanner or Camera] *MS-Wordissä*.

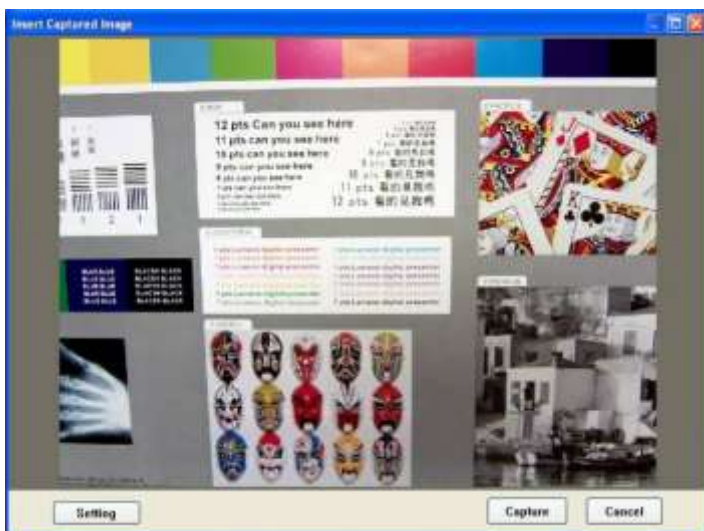




2. Valitse [Lumens Document Camera TWAIN] ja napsauta [Custom Insert].



3. Näyttöön tulee ikkuna (katso alhaalta) jossa näkyy elävä kuva..



4. Napsauta [Setting].  
Kun kameran asetussivuna ponnahtaa esiin, elävää kuvaa voidaan säätää.
5. Napsauta [Capture] ottaaksesi kuvia **MS-Wordiin**.
6. Napsauta [Cancel] poistuaksesi.

# Luku 8 Päätoimintojen kuvaus – MAC-ohjelmassa

---

## 8.1 Haluan esittää elävää kuvaa

- Napsauta  esittääksesi elävän kuvan.


## 8.2 Haluan optimoida kuvan

- Napsauta .

## 8.3 Haluan käyttää automaattitarkennusta.

- Napsauta AF-nappia laitteen kameran päästä.


## 8.4 Haluan säätää kirkkautta

- Napsauta  näyttääksesi kirkkauden vierityspalkin.
- Siirry ylöspäin lisätäksesi kirkkautta tai alaspäin vähentääksesi kirkkautta.

## 8.5 Haluan kytkeä lampun päälle/pois päältä

- Napsauta  näyttääksesi kirkkauden vierityspalkin.

## 8.6 Haluan lähentää/loitontaa kuvia.


- Napsauta  näyttääksesi kuvan vierityspalkin.
- Vieritä ylös/alas suurentääksesi/pienentääksesi kuvaa.

## 8.7 Haluan kaapata kuvia

- Napsauta  ja kaappaa kuvia.

<Huomio> Kaapatut kuvat esitetään pikkukuva-alueella.



## 8.8 Haluan kaapata kuvia jatkuvasti

- Napsauta  ja avaa burst-tilan asetukset. Napsauta [OK] suoritettuasi asetukset.

<Huomio> Lisää tietoja Aikaväli-asetuksista löytyy kohdasta [6.2.7 Aikaväli](#).


<Huomio> Kaapatut kuvat esitetään pikkukuva-ikkunassa.

## 8.9 Haluan pysäyttää elävän kuvan

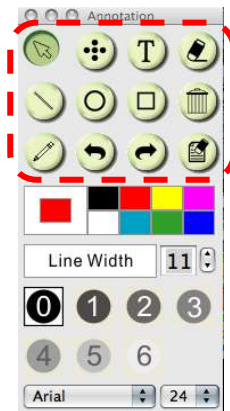
- Napsauta  pysäyttääksesi Ladibug™ -ohjelman elävän kuvan.
- Napsauta  uudestaan poistaaksesi pysäytyksen.

## 8.10 Haluan käsinkirjoittaa esitettävään kuvaan

<Huomio> Halutessasi muokata käsin tallennettua kuvaa, avaa pikkukuva-alueen kuvat.

- Napsauta  ja avaa käsinkirjoitustyökälut.

- Valitse käsinkirjoitustyökalu.



- Valitse kynän väri.



- Valitse viivan paksuus.




- Valitse läpikuultavuus.




- Merkitse tai muokkaa käsin esitettävää kuvaa.

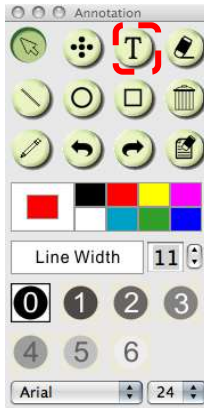


**<Muistutus>** Voit napsauttaa  kaapataksesi kuvia niiden ollessa eläviä. Voit napsauttaa [SAVE] tai [SAVE AS] tallentaaksesi tiedostoja, jos ne ovat kuvatiedostoja jotka on avattu pikkukuvista.

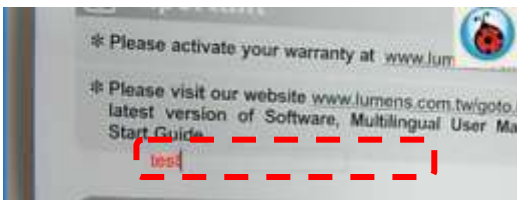
**<Muistutus>** Voit lisätä käsinmuokkauksen tallennuksen aikana, mutta et voi tallentaa muokkausta.

## 8.11 Haluan lisätä käsin tekstiä kuviin

- Napsauta  ja avaa käsinkirjoitustyökälut.



- Valitse 
- Valitse kynän väri. 
- Valitse läpikuultavuus. 
- Valitse kirjasin ja kirjasinkoko. 
- Vedä kuvasta palkki johon alat kirjoittaa tekstiä.




<Muistutus> Voit napsauttaa  kaapataksesi kuvia niiden ollessa eläviä. Voit napsauttaa [SAVE] tai [SAVE AS] tallentaaksesi tiedostot jotka sisältävät eläviä kuvia.


## 8.12 Haluaisin äänittää videoita


➤ Napsauta  ja avaa äänitysokalut.



<Huomio> Napsauta  ja avaa videoformaatin valikko ja äänilähteen asetus, lisätietoja löytyy kohdasta [6.2.6 Valinnat](#).

➤ Napsauta  ja aloita tallennus.

➤ Paina  tallennuksen lopettamiseksi.

➤ Napsauta  sulkeaksesi äänitysokalut.

<Muistutus> Voit käyttää käsinmuokkaustyökaluja tallennuksen aikana, mutta et voi tallentaa muutoksia.

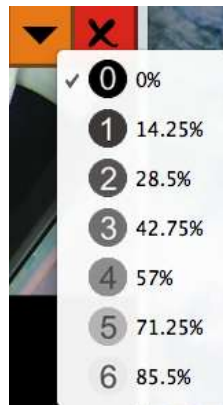
## 8.13 Haluan käyttää maski-tilaa

➤ Napsauta  ja avaa maski-tila.

➤ Voit suoraan muokata palkin pituutta ja leveyttä hiiren avulla.

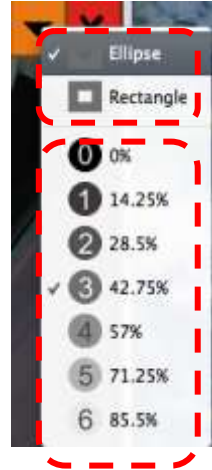
➤ Napsauta  ja muokkaa palkin läpinäkyvyyttä.

➤ Napsauta  sulkeaksesi maski-tilan.



## 8.14 Haluan käyttää Kohdevalo-tilaa

- Napsauta  ja avaa Kohdevalo-tila.
- Muokkaa pituutta ja leveyttä hiiren avulla.
- Napsauta  ja muokkaa palkin muotoa ja läpinäkyvyyttä.
- Napsauta  sulkeaksesi Kohdevalo-tilan.



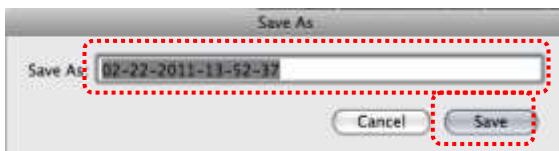
## 8.15 Haluan hallinnoida tallennettuja kuvatiedostoja

### 8.15.1 Tallenna uutena tiedostona

- Napsauta ensin kahdesti kuvaa tai kuvatiedostoa "Pikkukuva"-ikkunassa ruudun vasemmalla puolella.



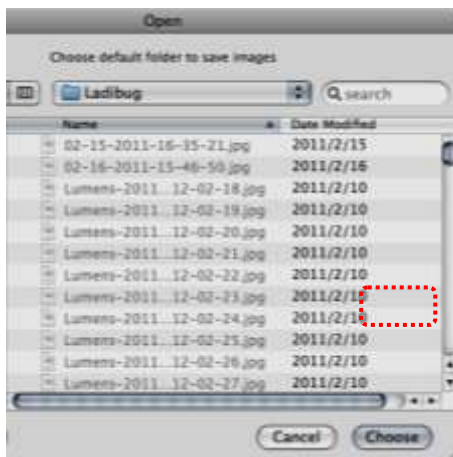
- Napsauta [Save as]  jolloin “Tallenna nimellä”-ikkuna tulee esiin.



- Kirjoitettuasi “tiedostonimen”, napsauta [SAVE] ja lopeta tallennus.

### 8.15.2 Muuta tiedoston paikkaa

- Napsauta [Directory]  ja “AVAA”-ikkuna pomppaa esiin.

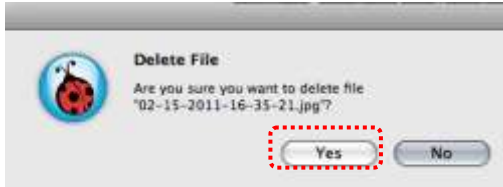


- Valittuasi tiedoston paikan, napsauta [Choose] vaihtaaksesi tiedostoa, johon seuraavalla kertaa tallennat kuvia.




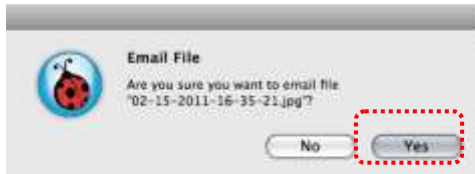
### 8.15.3 Poista tiedosto

- Napsauta ensin kahdesti kuvaa ”pikkukuva”-ikkunassa ruudun vasemmalla puolella.
- Napsauta [Delete] , jolloin ”Poista tiedosto” -ikkuna tulee esiin. Napsauta [Yes] poistaaksesi tiedoston.



### 8.15.4 Lähetä tiedostoja sähköpostilla

- Napsauta ensin kahdesti kuvaa ”pikkukuva”-ikkunassa ruudun vasemmalla puolella.
- Napsauta [E-mail] , jolloin ”Sähköposti-tiedosto”-ikkuna tulee esiin. Napsauta [Yes] ja avaa sähköposti.



# Luku 9 Mikroskoopin kytkeminen

---

1. Asenna **mikroskoopin adapteri** mikroskoopin.

**<Huomio>**: Valitse sopiva mikroskoopin adapteri. Mikroskoopin adapterin lisävarusteet sopivat yhteen silmäkoon Ø28 mm kanssa.

2. DC120:n linssi kytkeytyy yhteen mikroskoopin adapterin kanssa.



3. Jos kuva ei ole selvä.

3.1 Napsauta [FOCUS] nappia DC120-laitteen kamerapäätä aktivoitaksesi automaattisen tarkennuksen.

# Luku 10 Ongelmien korjaus

Tämä luku kuvailee ongelmia joihin saatat törmätä käyttäessäsi DC211:tä.. Jos sinulla on kysymyksiä, katso siihen liittyviä lukuja ja noudata ehdotettuja ratkaisumalleja. Jos ongelmasi ei ratkea, ota yhteyttä myyjäämme tai huoltokeskukseemme.

| No. | Ongelmat                              | Ratkaisuehdotuksia   |
|-----|---------------------------------------|--|
| 1   | <b>Käynnistä ilman virtasignaalia</b> | Varmista että USB-kaapeli on kytkettynä.   |
| 2   | <b>Tarkennus ei toimi</b>             | Dokumentti on mahdollisesti liian lähellä. Lisää dokumentin ja linssin välistä etäisyyttä, napsauta sitten [FOCUS].  |
| 3   | <b>DC120 ei toimi normaalisti</b>     | Laite ei mahdollisesti toimi normaalisti koska tietokoneen etuosan USB-portin virtalähde on riittämätön. Yritä kytkeä USB-porttiin takana tai virta-adaptorilliseen USB-keskittimeen.  |
| 4   | <b>Ei tunnista DC120:ä</b>            | Vanhentunut tai riittämätön OS-versio ei ehkä tunnista DC120:n kaltaista USB-laitetta. Käytä Windows XP SP2:ta tai uudempaa yhteensopivaa versiota.  |
| 5   | <b>Ulostulonäyttö välkky</b>          | Ladibug™:n oletustaajuus/virta on 60Hz:ä. Jos maassasi käytetään 50Hz taajuutta/virtaa, Ladibug™-ohjelman käytön aikana näytölle saattaa ilmaantua värinää. Katso lisätietoja VIRRAN taajuuden vaihtamisesta 50Hz:lle <a href="#">Luvun 6 Toimintavalikon kohdasta 6.1.3 ja 6.2.5 Kameran asetukset.</a> |
| 6   | Digitaalinen zoomi ei käytössä.       | Napsauta Valinnat varmistaaksesi onko Ohjelmatilana <b>Käsinkirjoitus-tila</b> . Lisätietoja löytyy <a href="#">Luvun 6 Toimintavalikon kohdasta 6.1.4 Valinnat.</a>   |