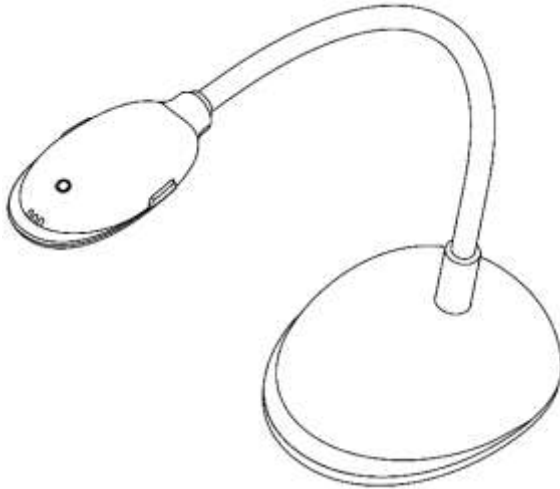


DC120  
數字展台  
(Visual Presenter)

使用手冊-繁體中文



[重要]

最新版本之快速操作手冊、各國語系的使用手冊、軟體、驅動程式等，請至 Lumens 網站下載  
<http://www.lumens.com.tw/goto.htm>

# 目 錄

版權資訊.....	4
第 1 章 安全指示 .....	5
安全措施.....	6
FCC 警告.....	6
EN55022 (CE 輻射) 警告.....	6
修訂說明.....	7
第 2 章 配件清單 .....	8
第 3 章 產品操作說明圖.....	9
3.1 操作相關位置 .....	10
3.2 正確使用狀態 .....	10
3.3 錯誤使用狀態 .....	11
第 4 章 安裝與連接.....	12
4.1 系統連接圖.....	12
4.2 連接電腦 .....	12
4.3 連接互動式電子白板(IWB).....	12
4.4 若要安裝在桌面 .....	13
4.5 安裝應用軟體 .....	13
第 5 章 開始使用 .....	19
第 6 章 功能選單介紹 .....	20
6.1 WINDOWS 使用者.....	20
6.1.1 主選單.....	20
6.1.2 Annotation (註解工具).....	21
6.1.3 Camera Settings(影像設定).....	22
6.1.4 Options(選項).....	23

6.1.5 Time Lapse (連拍設定) .....	24
6.2 MAC 使用者 .....	25
6.2.1 軟體畫面說明 .....	25
6.2.2 Thumbnail (已儲存影像視窗) .....	26
6.2.3 主選單 .....	27
6.2.4 Annotation (註解工具) .....	28
6.2.5 Camera Settings (影像設定) .....	29
6.2.6 Options (選項) .....	30
6.2.7 Time Lapse (連拍設定) .....	31
<b>第 7 章 常用功能說明 – Windows 使用者 .....</b>	<b>32</b>
7.1 我要顯示即時影像 .....	32
7.2 我要調整影像至最佳化 .....	32
7.3 我要自動對焦 .....	32
7.4 我要調整亮度 .....	32
7.5 我要開關燈源 .....	32
7.6 我要放大/縮小 .....	32
7.7 我要擷取影像 .....	33
7.8 我要錄製影像 .....	33
7.9 我要定時拍照 .....	34
7.10 我要凍結影像 .....	35
7.11 我要在即時影像增加註解 .....	35
7.12 我要在即時影像增加文字 .....	36
7.13 使用在其它應用程式 .....	37
<b>第 8 章 常用功能說明 – MAC 使用者 .....</b>	<b>40</b>
8.1 我要顯示即時影像 .....	40
8.2 我要調整影像至最佳化 .....	40
8.3 我要自動對焦 .....	40
8.4 我要調整亮度 .....	40

8.5	我要開關燈源 .....	40
8.6	我要放大/縮小 .....	40
8.7	我要擷取圖片 .....	41
8.8	我要連續擷取圖片 .....	41
8.9	我要凍結即時影像 .....	41
8.10	我要在顯示影像上做註解 .....	41
8.11	我要在影像上做文字註記 .....	43
8.12	我要錄製影像 .....	44
8.13	我要使用遮罩模式 .....	44
8.14	我要使用強調模式 .....	44
8.15	我要管理已儲存的影像檔 .....	45
<b>第 9 章 連接顯微鏡 .....</b>		<b>47</b>
<b>第 10 章 常見問題排除 .....</b>		<b>48</b>

# 版權資訊

---

版權所有© Lumens Digital Optics Inc.保留所有權利。

Lumens 為 Lumens Digital Optics Inc.正進行註冊的商標。

若未獲得 Lumens Digital Optics Inc 之書面同意，不得以任何方式複製、重製、或傳送本檔，除非因為購買本產品可複製本檔當備份。

為了持續改良產品，謹此保留變更產品規格，恕不另行通知。本檔內之資訊可能變更，恕不另行通知。

為完整解釋或描述本產品如何使用，其他產品或公司的名稱可能會出現在本手冊中，因此沒有侵權之意。

免責聲明：對於本檔可能之技術或編輯錯誤或遺漏；提供本檔、使用或操作本產品而產生意外或關連性的損壞，Lumens Digital Optics Inc 恕不負責。

# 第 1 章 安全指示




---

設定及使用數字展台時，務必遵循下列安全指示：

1. 請勿將產品傾斜使用。
2. 請勿將數字展台置於不穩定的推車、臺面、或桌面上。
3. 請勿在水邊或熱源邊使用數字展台。
4. 僅使用廠商推薦的附屬裝置。
5. 請使用數字展台所標示的電源類型，如不確定適用電源類型時，請洽您的經銷商或當地電力公司。
6. 請將數字展台置於方便拔除插頭之處。
7. 操作插頭時，請務必遵循下列安全措施，以免產生火花或火災：
  - 插入插座前，請清除插頭上的灰塵。
  - 請將插頭插牢。
8. 切勿多個插頭共用牆上的插座、延長線、或多孔插座頭，以免造成火災或電擊。
9. 請勿將數字展台的電線置於容易踐踏之處，以免磨損或損壞電線或插頭。
10. 清理前請將數字展台的電源插頭拔下，請用濕布清潔，切勿使用液體或噴霧式清潔劑。
11. 請勿堵塞數字展台外殼的溝槽或開孔，因其有通風及避免數字展台過熱的功能。切勿將數字展台置於沙發、地毯、或其他柔軟的表面上；除非有適當的通風裝置，切勿以嵌入方式安裝數字展台。
12. 切勿將異物塞入機殼溝槽內，請勿以液體濺濕數字展台。
13. 除非使用手冊內特別指示，切勿自行操作本產品，開啓或移除外蓋可能產生危險電壓或其他危險，維修服務請洽合格服務人員。
14. 雷雨期間或長時間不用數字展台時，請將電源插頭拔下；請勿將數字展台或遙控器置於震動或發熱的物體上，例如汽車等等。
15. 如有下列情形，請將數字展台的電源插頭拔下，並洽合格服務人員進行維修服務：
  - 電源線或插頭磨損或損壞時。
  - 數字展台遭液體、雨、或水濺濕時。

## ■ 安全措施

警告：為避免火災或電擊危險，切勿將本裝置暴露於雨中或濕氣中。

	<table border="1"><tr><td>注意</td></tr><tr><td>電擊危險</td></tr></table>	注意	電擊危險	
注意				
電擊危險				
注意：防止電擊，請勿擅自開蓋，機內無供客戶維修的零件，僅專業人員可進行維修。				
	此標誌表示裝置內含危險電壓，可能造成電擊危險。		此標誌表示使用手冊內含本裝置之重要操作及維修指示。	

## ■ FCC 警告

本數字展台符合 FCC 規定第 15 條 J 款 A 級電腦裝置的限制，該等限制乃是針對操作於商用環境中的有害干擾所提供的合理保護措施。

## ■ EN55022 (CE 輻射) 警告

本產品適用於商業、工業、或教育環境，不適用於居住環境。

本裝置為 A 級產品，用於居住環境可能造成無線干擾，使用者可能需採取適當措施防止。一般適用於會議室、會客室、或大廳。

# 修訂說明

---



## 第 2 章 配件清單

---

DC120



快速操作手冊

(其它語系請至網站上下載)



USB 線



機器軟袋 (選配)



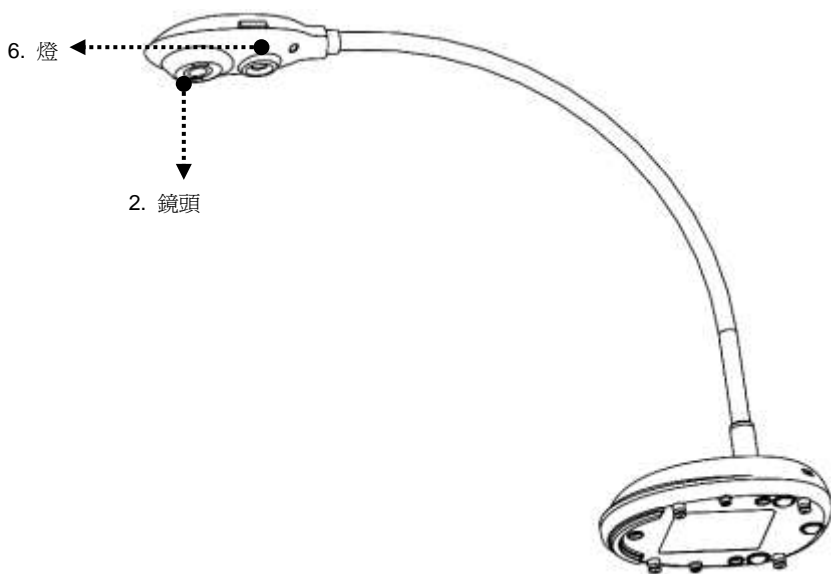
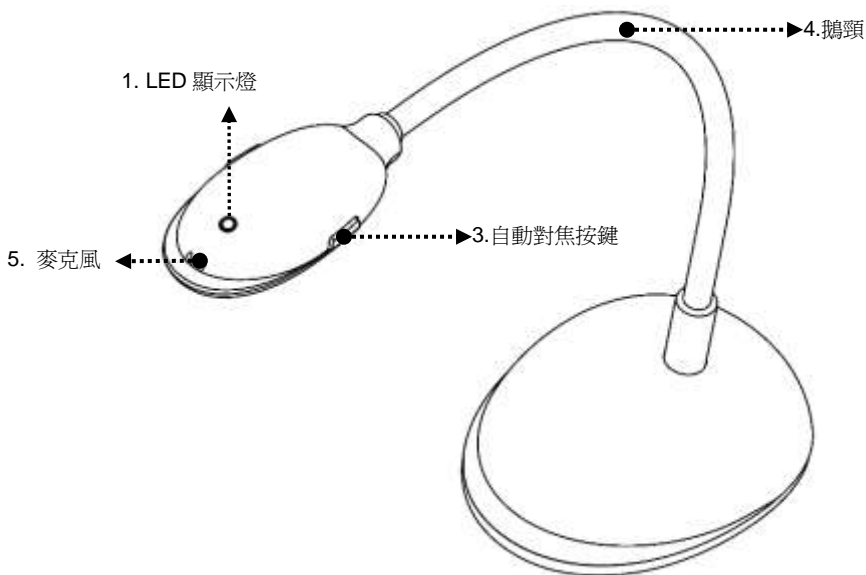
USB 延長線(選配)



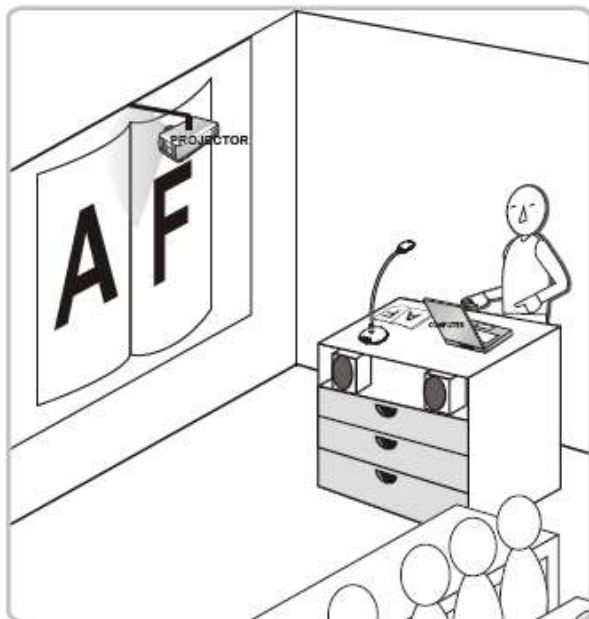
顯微鏡轉接頭 (選配)



## 第 3 章 產品操作說明圖

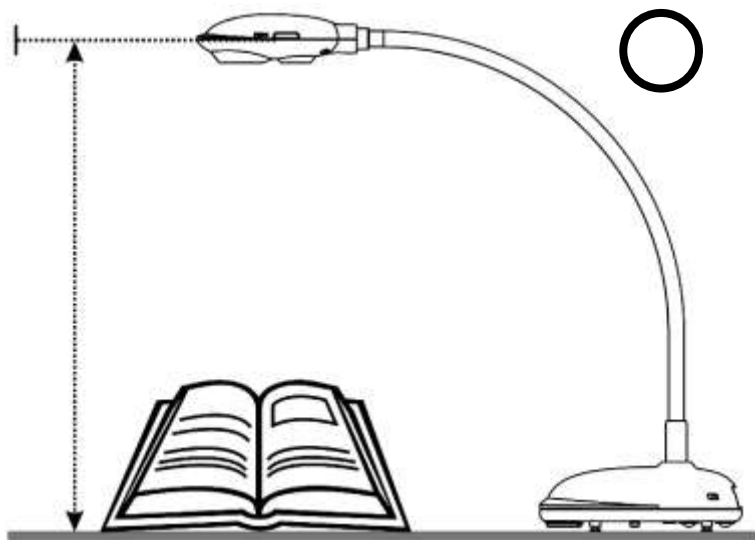


### 3.1 操作相關位置

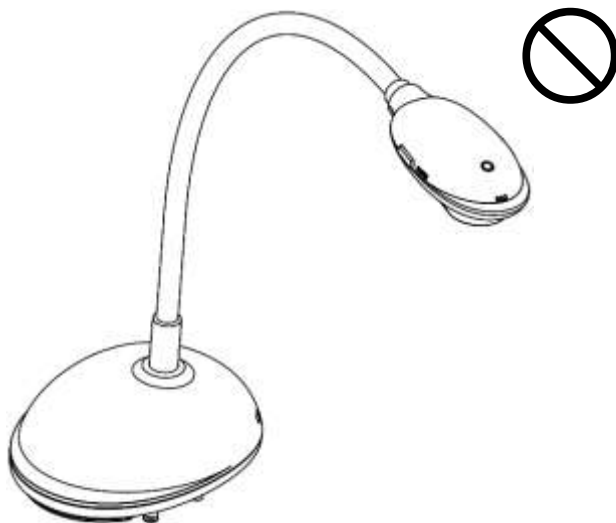


### 3.2 正確使用狀態

\*建議鏡頭至桌面的使用高度大約為 310 mm。



### 3.3 錯誤使用狀態



## 第 4 章 安裝與連接

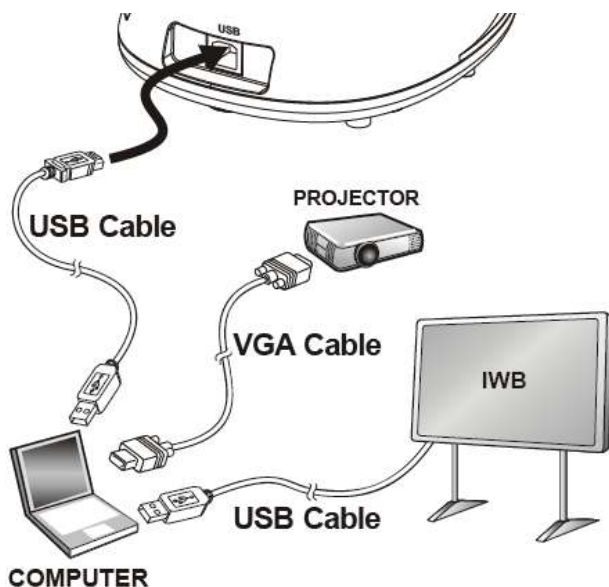
### 4.1 系統連接圖



### 4.2 連接電腦

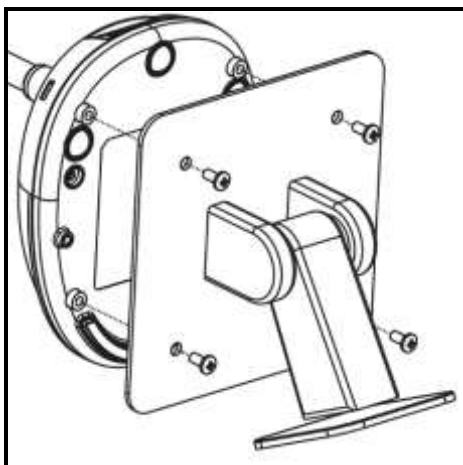
➤ 同上圖

### 4.3 連接互動式電子白板(IWB)



## 4.4 若要安裝在桌面

- 1.請另外購買標準的 VESA 安裝底座
- 2.請選擇適合的螺絲：.螺絲長度= 5 mm+底座厚度(H1) ; M4螺絲 (P=0.7)



- VESA bolt pitch 75\*75mm
- VESA 底座厚度(H1)
- 螺絲長度= 5 mm+底座厚度(H1)
- M4 螺絲 (P=0.7)

## 4.5 安裝應用軟體

在電腦上安裝 Lumens 的影像軟體，你可以使用以下功能：

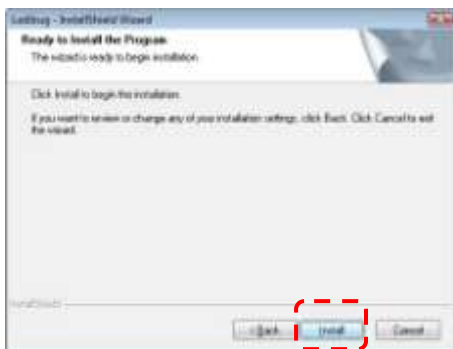
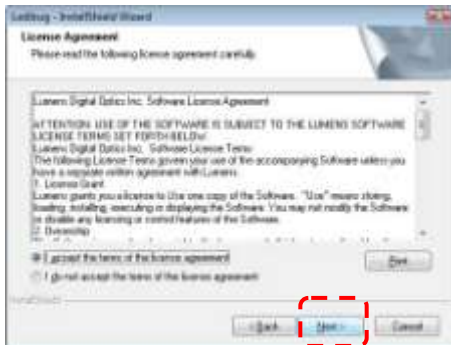
- 控制 DC120。
- 擷取影像、錄影功能。
- 在影像上加註解、做記號，並且存下來。
- 支援全螢幕功能。

### 4.5.1 系統需求

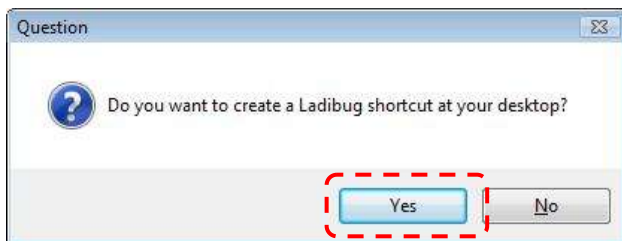
Windows XP	Windows Vista / Windows 7	MAC OS X 10.4 / 10.5 / 10.6 / 10.7
<ul style="list-style-type: none"><li>●最小 CPU: P4 2.8 GHz</li><li>●最小記憶體：512MB</li><li>●支援 Direct X 9</li><li>●最小解析度：1024x768</li><li>●最小硬碟空間：100MB</li><li>●Windows XP SP2 以上</li></ul>	<ul style="list-style-type: none"><li>●最小 CPU: P4 2.8 GHz</li><li>●最小記憶體：1GB (32-bits) / 2GB(64-bits)</li><li>●支援 Direct X 9</li><li>●最小解析度：1024x768</li><li>●最小硬碟空間：100MB</li></ul>	<ul style="list-style-type: none"><li>●最小 CPU 體：PowerPC G4 866MHz or Intel Pentium® 1.83GHz Intel Core 2 Duo</li><li>●最小記憶體：512MB</li><li>●最小解析度：1024x768</li><li>●24-bit color display monitor</li><li>●最小硬碟空間：1GB</li><li>●QuickTime 7.4.5 以上</li></ul>

## 4.5.2 安裝在 Windows XP / Vista

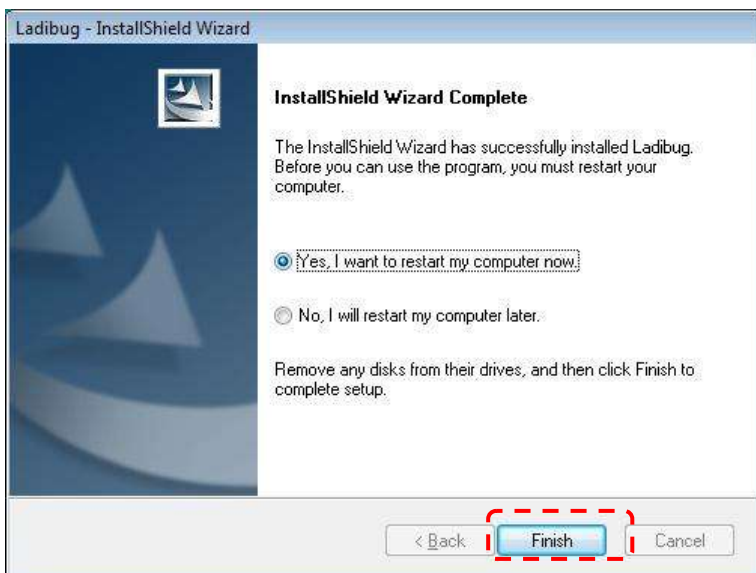
1. 請至 **Lumens** 網站下載 **Ladibug** 軟體。
2. 將下載檔案解壓縮後，點選 **[Setup]** 執行安裝。
3. 安裝精靈將引導你執行安裝，請依螢幕指示並且按 **[ Next ]** 進行下一步。



4. 按 [ Yes ] 以建立 Ladibug™ 捷徑在你的桌面。



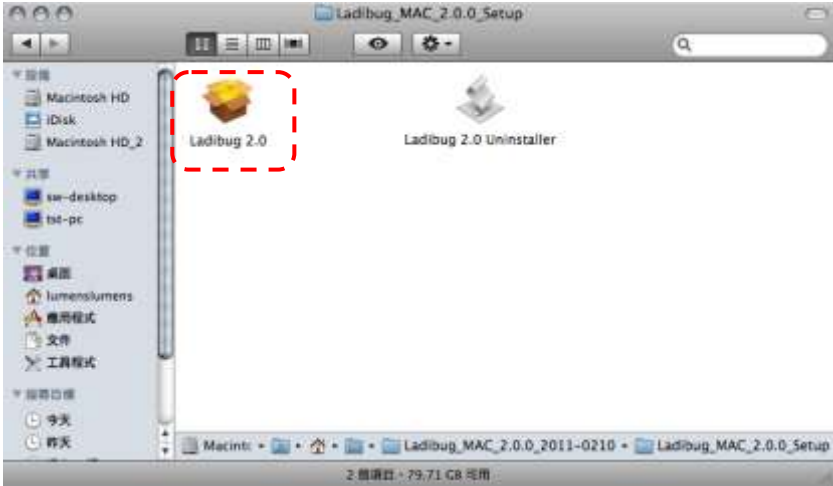
5. 請按 [ Finish ] 並重新啓動電腦。





### 4.5.3 安裝在 MAC

1. 請至 **Lumens** 網站下載 **Ladibug™** 軟體。
2. 將下載檔案解壓縮後，點選 **[Ladibug]** 執行安裝。
3. 依螢幕指示執行安裝。



4. 按 **[繼續]**。



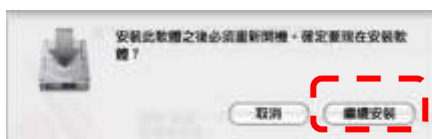
5. 按 **[安裝]**。



6. 輸入名稱及密碼且按 **[好]**。



7. 按 **[繼續安裝]**。

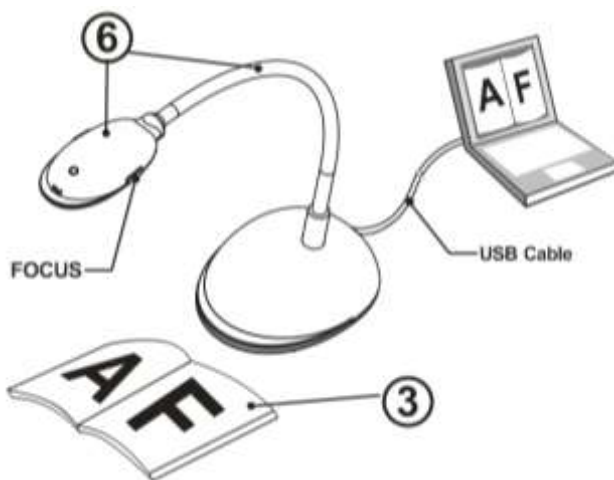


8. 按 **[重新開機]** 以完成安裝軟體。




## 第 5 章 開始使用

<注意>請務必先完成 USB 線連接及安裝應用軟體 **Ladibug™**，可參考本手冊之 [第 4 章 安裝與連接](#)



1. 雙擊  圖示以開啓 **Ladibug™** 軟體。


2. 滑鼠移至  圖示可跳出主功能選單。



3. 放置投影物件至鏡頭下。

4. 按  會跳出 **POWER Frequency** 設定畫面，請依畫面指示設定。設定完成後便會顯示即時影像。(※只有在第一次使用時需做此設定)

**備註：**設定 **POWER Frequency** 前可先確認當地電壓頻率，如 60Hz 適用美國、台灣、日本等；50Hz 適用歐洲或其它地區。

5. 按  按鍵調整影像最佳化。你可以開始教學或簡報。

6. 依需求調整鵝頸且按 [ FOCUS ] 按鍵。

\*每次鏡頭被移動，請按 [ FOCUS ] 重新對焦。

# 第 6 章 功能選單介紹

## 6.1 WINDOWS 使用者

### 6.1.1 主選單



	開 / 關數字展台		開關燈
	調整影像最佳化		預視即時影像
	設定錄影格式		調整亮度
	開啓主功能選單，按右鍵可顯示關於此軟體訊息		調整影像大小
	可調整即時影像的對焦、照片/文字模式等。		進階功能選單
	凍結影像		註解工具
	關閉此軟體		定時拍照
	錄製影像		擷取影像

## 6.1.2 Annotation (註解工具)



圖示	功能說明
	指標工具 [Pointer tool]
	雷射工具 [Laser tool]
	插入文字 [Insert text]
	畫線工具 [Draw a line]
	畫圓工具 [Draw an ellipse]
	畫矩形 [Draw a rectangle]
	鉛筆工具 [Free-hand drawing tool]
	橡皮擦 [Eraser]
	全部清除 [Clear all]
	選擇顏色
	選擇線寬

### 6.1.3 Camera Settings(影像設定)

使用 **Camera Settings** 介面控制即時影像。

點  開啓 **Camera Settings** 介面



1. **Auto Focus**：自動調整最佳焦距。
2. **Focus**：手動調整焦距。
3. **Auto Exposure**：設定 開啓/關閉。
4. **Auto White Balance**：設定 開啓/關閉。
5. **Rotate**：對影像做 0/180 度旋轉。
6. **Output resolution**：設定輸出解析度。
7. **Power frequency**：電源頻率依國家不同，使用前請先做確認。  
<說明> 在大部份地區通常為 50 Hz，在美洲地區大多為 60 Hz。

## 6.1.4 Options(選項)

點  開啓 Options 選單

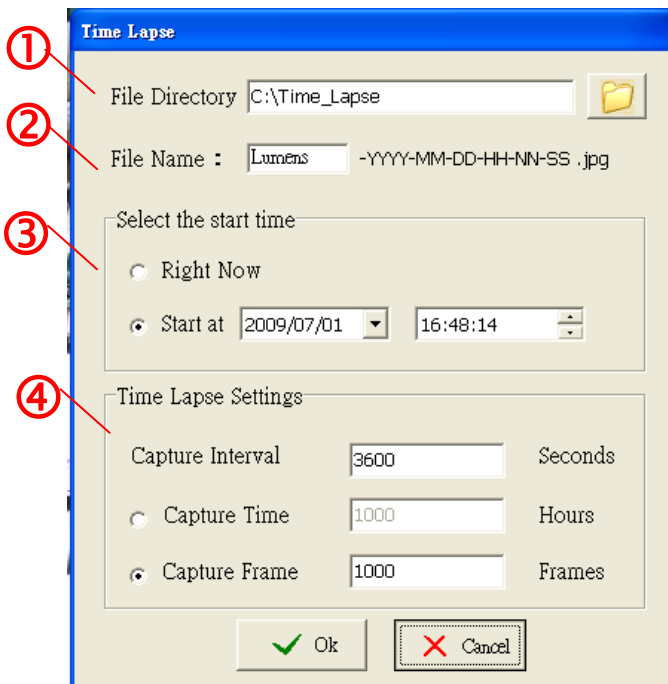


1. **Factory Reset** : 回復出廠預設值。
2. **Video Compress Codec Format** : 設定錄影格式。  
<注意>設定前請先勾選 **[Enable Video Compress]**
3. **Enable Audio Recorder** : 開啓影音裝置並設定聲音來源。



## 6.1.5 Time Lapse (連拍設定)

點  開啓 Time Lapse 選單



1. 指定資料夾
2. 指定檔案名稱。
3. 設定開始時間。
4. 設定擷取影像時間間隔及拍攝時間長度。

## 6.2 MAC 使用者

### 6.2.1 軟體畫面說明




1. 即時影像
2. 主選單
3. 縮圖視窗
4. 檔案管理功能選單

## 6.2.2 Thumbnail (已儲存影像視窗)



1. 收起/展開 Thumbnail

2. 儲存錄影或擷取影像的縮圖視窗

(若為影片則會顯示  )

3. 儲存編輯完成之影像

4. 另存新檔

5. 變更儲存的資料夾

6. 刪除檔案

7. 用電子郵件寄出擷取影像

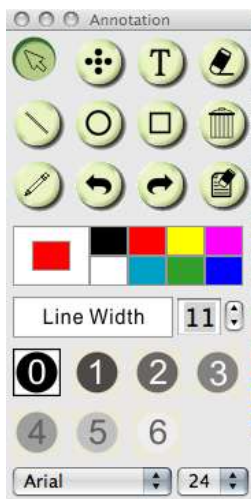
## 6.2.3 主選單



	<b>POWER:</b> 開 / 關數字展台		<b>LAMP:</b> 開關燈源
	<b>AUTO TUNE:</b> 自動調整影像的最佳亮度及焦距		<b>PREVIEW:</b> 顯示即時影像
	<b>OPTIONS:</b> 設定錄製影像壓縮格式及聲音來源， 設定畫面請參考 <a href="#">6.2.6 Options</a>		<b>BRIGHTNESS:</b> 調整影像亮度
	<b>MAIN:</b> 開啓主功能選單。按右鍵可開啓 Ladibug™ 相關資訊。		<b>ZOOM:</b> 放大及縮小影像
	<b>Mask Mode:</b> 開啓遮罩模式， 操作請參考 <a href="#">8.8 我要使用遮罩模式</a>		<b>CAMERA SETTING:</b> 開啓影像設定視窗，調整即時影像， 設定畫面請參考 <a href="#">6.2.5 Camera Settings</a>
	<b>FREEZE:</b> 凍結即時影像		<b>ANNOTATION:</b> 開啓註解工具， 操作請參考 <a href="#">6.2.4 Annotation</a>
	<b>Spotlight Mode:</b> 開啓強調模式， 操作請參考 <a href="#">8.9 我要使用強調模式</a>		<b>TIME LAPSE PHOTOGRAPHY:</b> 使用連拍模式並調整自動擷取影像的間隔時間， 操作請參考 <a href="#">8.3 我要連續擷取圖片</a>
	<b>RECORD:</b> 錄製影像		<b>CAPTURE:</b> 擷取影像

## 6.2.4 Annotation (註解工具)

➤ 點  開啓註解工具

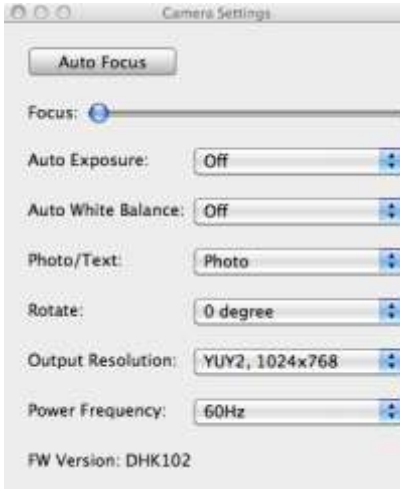


圖示	功能說明
	指標工具
	標點工具
	文字工具
	橡皮擦 (清除繪圖工具之記號)
	劃線工具
	畫圓工具
	畫框工具
	刪除
	繪圖工具
	上一步
	下一步
	清除全部
	選擇畫筆色彩
	選擇線寬
	設定透明度
	選擇字型
	設定字體大小

## 6.2.5 Camera Settings (影像設定)

使用 **Camera Settings** 介面控制即時影像。

點  開啓 **Camera Settings** 介面



1. **Auto Focus**：自動調整最佳焦距。
2. **Focus**：手動調整焦距。
3. **Auto Exposure**：設定 開啓/關閉。
4. **Auto White Balance**：設定 開啓/關閉。
5. **Rotate**：對影像做 0/180 度旋轉。
6. **Output resolution**：設定輸出解析度。
7. **Power frequency**：電源頻率依國家不同，使用前請先做確認。  
<說明> 在大部份地區通常為 50 Hz，在美洲地區大多為 60 Hz。

## 6.2.6 Options (選項)

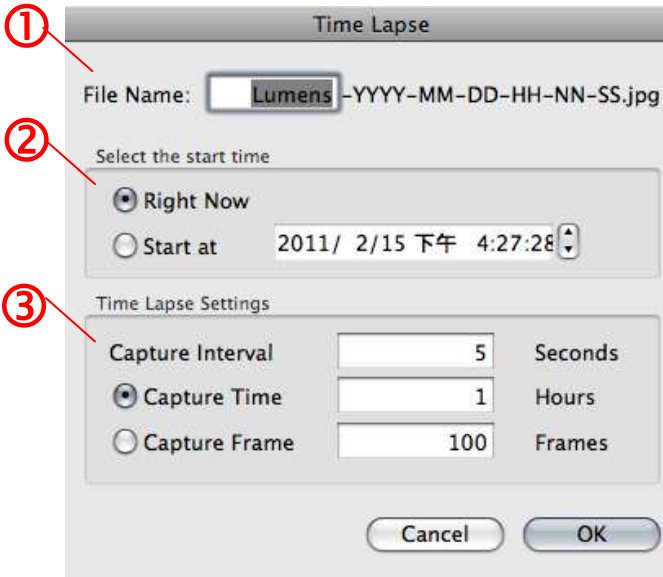
點  開啓 Options 選單



1. **Factory Reset** : 回復出廠預設值。
2. **Video Compress Codec Format** : 設定錄影格式。
3. **Enable Audio Recorder** : 開啓影音裝置並設定聲音來源。

## 6.2.7 Time Lapse (連拍設定)

點  開啓 Time Lapse 選單



1. 指定檔案名稱。
2. 設定開始時間。
3. 設定擷取影像時間間隔及拍攝時間長度。



# 第 7 章 常用功能說明 – Windows 使用者

---

## 7.1 我要顯示即時影像

1. 按  以顯示即時影像。


## 7.2 我要調整影像至最佳化

1. 按 。

## 7.3 我要自動對焦

1. 按鏡頭兩側上的自動對焦 [ FOCUS ] 按鈕。


## 7.4 我要調整亮度

1. 按  跳出亮度調整捲軸。
2. 往上調整增加亮度，往下調整減少亮度。

## 7.5 我要開關燈源

1. 按  開啓/關閉燈源。

## 7.6 我要放大/縮小

1. 按  跳出影像調整捲軸。
2. 往上調整放大影像，往下調整縮小影像。

## 7.7 我要擷取影像

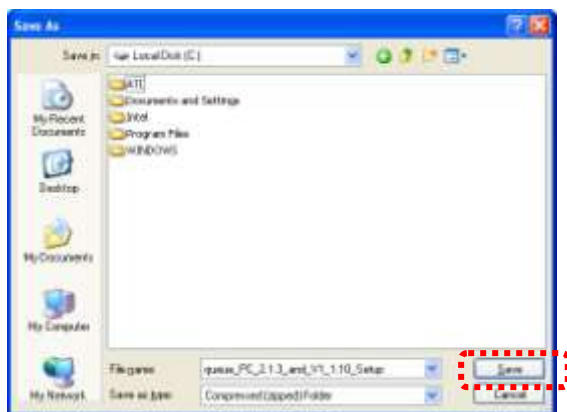
1. 按  跳出進階選單。
2. 按  擷取影像並儲存。

## 7.8 我要錄製影像

1. 按  跳出進階選單。
2. 按  開啓錄影工具列。
3. 按  可改變錄影格式、聲音等設定。  
<說明> 按 [Record] 跳出檔案儲存視窗。



4. 輸入檔名後，按 [Save] 開始錄影。





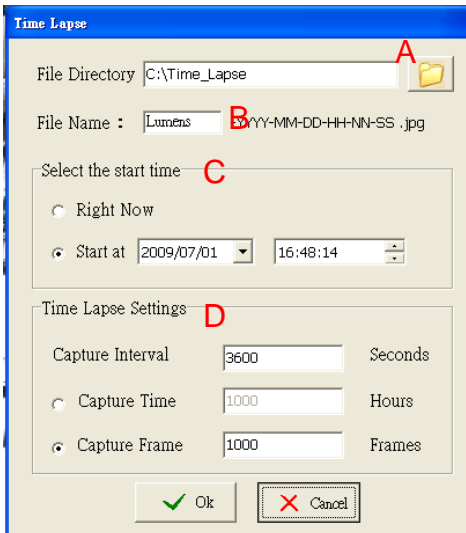
5. 按 [Stop] 停止錄影



6. 按  關閉錄影工具列。


## 7.9 我要定時拍照

1. 按  跳出進階選單。
2. 按  跳出定時拍照設定視窗。
- A. 設定儲存目錄
  - B. 設定儲存檔案名稱
  - C. 設定開始拍照時間
  - D. 設定拍照間隔時間



3. 按 [OK] 離開並開始執行定時拍照功能。

## 7.10 我要凍結影像


1. 按  將目前影像暫停於螢幕上。

## 7.11 我要在即時影像增加註解

1. 按  跳出註解工具。



2. 預設模式是箭頭工具 [ **Pointer** ]，可以選擇其它修訂工具。

3. 選擇修訂工具的颜色 。


4. 設定線條寬度 。

5. 在即時影像上加註解。




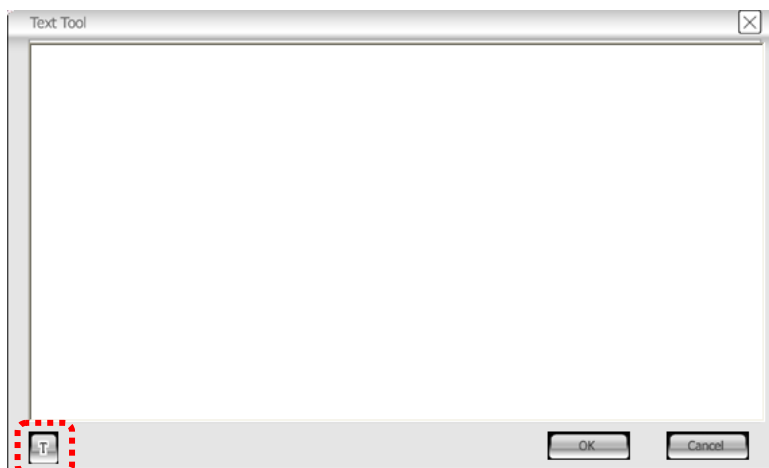
- <說明> 按  擷取加註解的影像。


## 7.12 我要在即時影像增加文字

1. 按  跳出註解工具。
2. 選擇文字修訂工具即跳出文字輸入 [ **Text Tool** ] 視窗。



3. 按  設定字型、大小、顏色。



4. 輸入文字後，按  。

<說明> 按  擷取加文字的影像。

## 7.13 使用在其它應用程式

### 7.13.1 我要在微軟小畫家插入圖片

<說明> 僅適用 Windows XP 作業系統。

1. 在小畫家中點選 [檔案／從掃描器或照相機]，如下左圖。



2. 點選 [取得相片] 即完成，如上右圖。

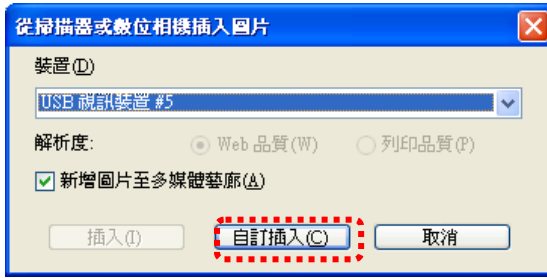
### 7.13.2 我要在 MS-Word 插入圖片

<說明> Windows Office 2003 之後的版本，請在 OneNote 使用本功能。

1. 在 MS-Word 中點選[插入／圖片／從掃描器或照相機]。



2. 選擇裝置 [USB 視訊裝置#5] 及點選 [自訂插入]。



3. 點選 [取得相片] 即完成。



### 7.13.3 我要改變 DC120 設定，然後擷取圖片在 *MS-Word*

<說明> Windows Office 2003 之後的版本，請在 OneNote 使用本功能。

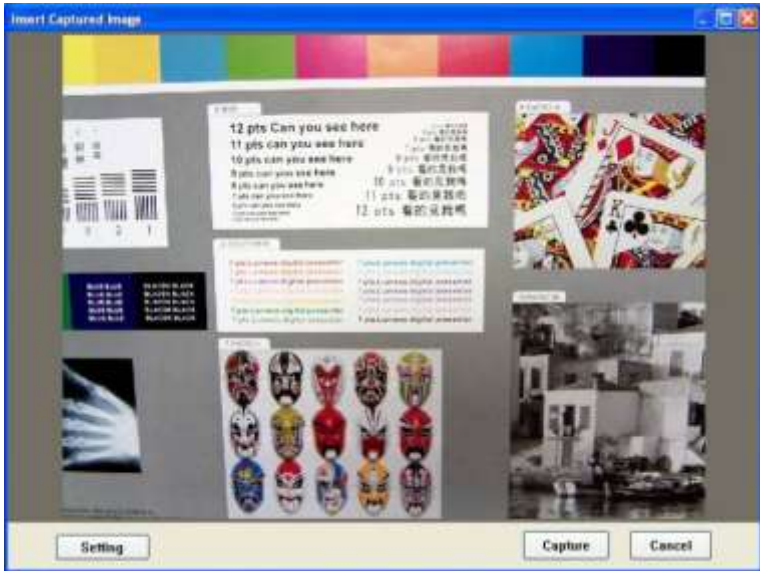
1. 在 *MS-Word* 中點選 [插入／圖片／從掃描器或照相機]。



2. 選擇裝置 [ Lumens Document Camera TWAIN ] 及點選 [自訂插入]。



3. 跳出即時影像的視窗，如下圖：



4. 按 [Setting]

跳出 Camera Settings 視窗，可調整即時影像。

5. 按 [Capture] 擷取圖片在 **MS-Word**。

6. 按 [Cancel] 離開。



## 第 8 章 常用功能說明 – MAC 使用者

---

### 8.1 我要顯示即時影像

- 按  顯示即時影像


### 8.2 我要調整影像至最佳化

- 按 。

### 8.3 我要自動對焦

- 按鏡頭兩側上的自動對焦 [ FOCUS ] 按鈕。


### 8.4 我要調整亮度

- 按  跳出亮度調整捲軸。
- 往上調整增加亮度，往下調整減少亮度。

### 8.5 我要開關燈源

- 按  開啓/關閉燈源。

### 8.6 我要放大/縮小


- 按  跳出影像調整捲軸。
- 往上調整放大影像，往下調整縮小影像。

## 8.7 我要擷取圖片

- 按  擷取圖片

[注意] 圖片擷取後，會顯示在 **Thumbnail 區**

## 8.8 我要連續擷取圖片

- 按  開啓連拍模式設定，設定完成後按[OK]

<注意> 更多 **Time Lapse** 相關設定請參考 [6.2.7 Time Lapse](#)

<注意> 圖片擷取後，會顯示在 **Thumbnail 區**

## 8.9 我要凍結即時影像

- 按  凍結 **Ladibug™** 的即時影像。

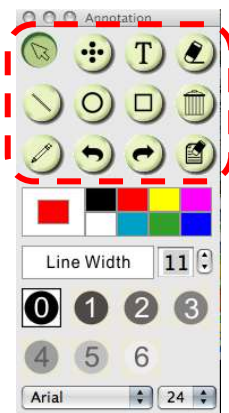
- 再按一次  解除凍結

## 8.10 我要在顯示影像上做註解

<注意> 若要在已儲存圖片上做註解，請先開啓 **Thumbnail 區** 的圖片

- 按  開啓註解工具。

- 選擇註解工具。



- 選擇畫筆色彩。



- 設定線寬。



- 設定透明度。



- 在顯示影像上標記或註解。

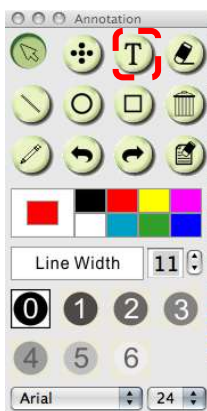


<說明> 若為即時影像，你可按下  擷取影像。若是由 Thumbnail 中開啓的圖片檔，你可按下 [SAVE] 或 [SAVE AS] 儲存檔案

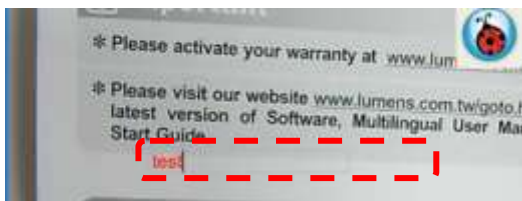
<說明> 錄影時亦可加上註解，但無法儲存

## 8.11 我要在影像上做文字註記

- 按  開啟註解工具。



- 選擇  。
- 選擇畫筆色彩。 
- 設定透明度。 
- 設定字型及大小。 
- 在圖片拉一區塊即可開始輸入文字。




- <說明>若為即時影像，你可按下  擷取影像。若為圖片檔，你可按下 [SAVE] 或 [SAVE AS] 儲存檔案。

## 8.12 我要錄製影像

- 按  開啓錄影工具。



- <注意> 按  開啓影像格式及聲音來源視窗，更多相關設定請參考 [6.2.6 Options](#)

- 按  開始錄影。

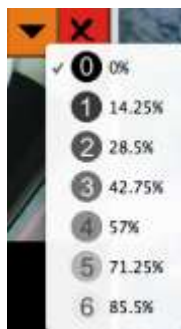
- 按  停止錄影。

- 按  關閉錄影工具。




<說明> 錄影時亦可使用註解工具，但無法儲存

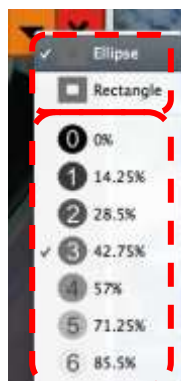
## 8.13 我要使用遮罩模式

- 按  開啓遮罩模式。
- 用滑鼠可直接修改區塊長度及寬度。
- 按  可對區塊透明度做修改。
- 按  關閉遮罩模式。



## 8.14 我要使用強調模式

- 按  開啓強調模式。
- 用滑鼠可直接修改區塊長度及寬度。
- 按  可對區塊形狀及區塊透明度做修改。
- 按  關閉強調模式。



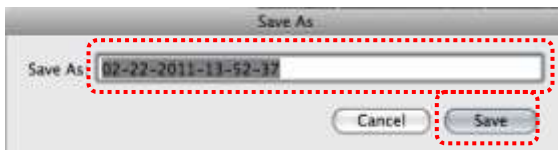
## 8.15 我要管理已儲存的影像檔

### 8.15.1 另存新檔

- 先在畫面左側 “Thumbnail” 窗格雙擊圖片或影像檔。



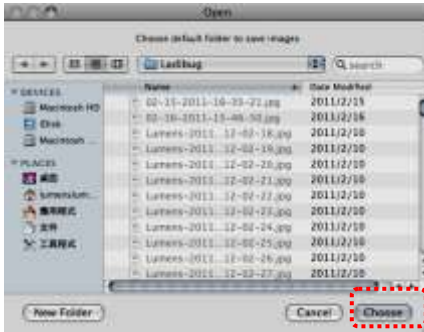
- 按 [Save as]  會跳出 “Save as” 視窗。



- 輸入”檔案名稱”後，按 [SAVE] 即完成存檔。

## 8.15.2 變更檔案存取位置

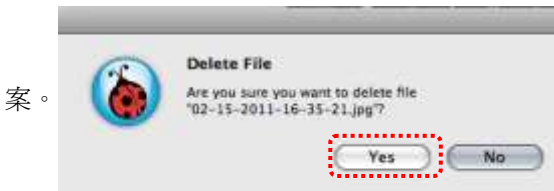
- 按 [Directory]  會跳出 "OPEN" 視窗。



- 選取資料夾位置後按 [Choose] 即可修改下次儲存圖片的資料夾。

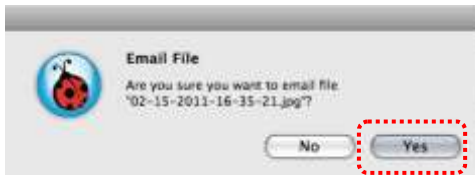
## 8.15.3 刪除檔案

- 先在畫面右側 "Thumbnail" 窗格雙擊圖片。
- 按 [Delete]  會跳出 "Delete File" 視窗，按 [YES] 即刪除檔案。



## 8.15.4 使用電子郵件功寄出檔案

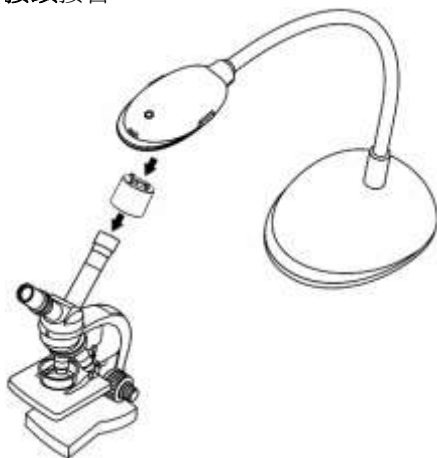
- 先在畫面右側 "Thumbnail" 窗格雙擊圖片。
- 按 [E-mail]  會跳出 "Email File" 視窗，按 [YES] 即開啓郵件。



## 第 9 章 連接顯微鏡

---

- 1 使用配件中的**顯微鏡轉接頭**安裝於顯微鏡  
<注意>請挑選適用的顯微鏡轉接頭，顯微鏡轉接頭配件適用於目視鏡尺寸 Ø28mm。
- 2 將鏡頭與**顯微鏡轉接頭**接合



- 3 若畫面不清楚
  - 3.1. 請按鏡頭兩側的 [FOCUS] 鍵，執行自動對焦



## 第 10 章 常見問題排除

本章說明使用 DC120 時常遭遇的問題，提供建議解決方案，仍無法解決問題時，請洽經銷商或服務中心。

編號	問題	解決方法
1	開機無電源	請確認機器有無插入 USB 線。
2	無法對焦	可能與文件太近，請拉開鏡頭與文件的距離，之後再按鏡頭兩側的自動對焦按鈕。
3	DC120 無法正常操作	有可能是電腦前方 USB 插孔供電不足，導致機台無法正常操作，請改試後方插孔或是串接有電源供應器的 USB Hub。
4	無法認到 DC120	作業系統版本過期或不完整會導致無法認到 USB 裝置如 DC120，請使用 XP SP2 以上相容版本的作業系統。
5	輸出畫面閃爍	Ladibug™ 電流頻率預設值為 60 赫茲(Hz)，若您所處的國家電流頻率為 50 赫茲(Hz)，在使用 Ladibug™ 時，可能會有輸出畫面閃爍的問題。 請參照第 6 章 6.1.3 及 6.2.5 <a href="#">Camera Settings</a> 更改 Power frequency 設定為 50 赫茲(Hz)。
6	無法使用數位變焦功能	請開啓 Options 確認 Software Mode 設定是否為 <b>Annotation Mode</b> ，詳細設定請參照第 6 章 6.1.4 <a href="#">Options(選項)</a> 。